

唐河县国土空间总体规划 2026 年度 动态维护方案

(公示稿)

唐河县人民政府

2026 年 5 月

目 录

一、 前言	1
(一) 工作背景	1
(二) 编制范围	1
(三) 编制原则	1
(四) 维护重点	2
二、 动态维护方案的主要内容	3
(一) 耕地和永久基本农田保护红线	3
(二) 城镇开发边界	3
(三) 规划分区	4
(四) 中心城区用地布局	4
(五) 城市重要控制线	5
(六) 其他重要控制线	6
(七) 重点建设项目清单	6
(八) 其他维护内容	6

一、前言

（一）工作背景

为深入贯彻落实党的二十届四中全会精神，紧扣“十五五”经济社会高质量发展新要求，支撑“十五五”规划项目落地实施，提高国土空间总体规划对经济社会发展的适应性，紧密围绕“十五五”时期发展定位及经济社会发展主要目标，在严守空间安全底线、不突破国土空间总体规划确定的保护目标任务、不改变国土空间总体规划确定的空间结构和格局的前提下，开展唐河县国土空间总体规划动态维护工作，旨在推动规划从静态蓝图向动态实施转变，为城市近期发展与重大项目落地提供精准、可靠的空间支撑，引领推动建设安全韧性、创新高效、协调集约、绿色低碳、开放繁荣、共享幸福的魅力唐河。

（二）编制范围

本次动态维护工作的编制范围与已批复的《唐河县国土空间总体规划（2021-2035年）》范围一致，为唐河县行政辖区内全部国土空间（包含官庄工区唐河县境内部分），包括县域和中心城区两个层次。

（三）编制原则

底线约束，刚性管控。严守三条控制线，确保不突破规

划核心管控目标，维护规划严肃性与权威性。

正向优化，提质增效。符合空间布局与功能提升标准，实现耕地更集中、生态更完整、城镇更集聚。

统筹衔接，协同传导。强化区域统筹与多规合一，全面对接“十五五”规划，实现规划要求层级传导。

服务发展，要素保障。坚持节约集约用地，精准配置资源要素，破解项目落地瓶颈，支撑高质量发展。

依法依规，公众参与。严格遵循法定审批流程，开展意见征求、听证公示、专家论证等程序，保障决策公开透明，提升规划科学性与社会认可度。

（四）维护重点

本次唐河县动态维护主要内容包括：永久基本农田保护红线、城镇开发边界、规划分区、中心城区用地规划布局、城市重要控制线（城市绿线、城市蓝线、城市黄线、城市紫线）、历史文化保护线、重点建设项目清单、道路交规划等其他需要维护的内容。

二、动态维护方案的主要内容

（一）耕地和永久基本农田保护红线

严格遵循永久基本农田“面积不减少、质量不降低、更加集聚连片、耕作条件更优”的原则。在永久基本农田核实处置成果基础上，将永久基本农田内移民搬迁后不适宜耕种、零星破碎图斑；不稳定耕地的地块；国家批准的退耕还林还草范围地块；生态脆弱地区、地下水超采区、河湖管理范围内、列入严格管控类且无法恢复治理地块；图形面积小于 200 平方米的碎小图斑；“三区三线”划定成果启用前的园地、林地、其他农用地和未利用地；其他“三区三线”划定成果启用前已不适宜划入永久基本农田图斑等调出。利用已建高标准农田、永久基本农田储备区中可以长期稳定利用的耕地予以补划，调入永久基本农田保护范围。

本次动态维护永久基本农田调出 268.0468 公顷，调入 271.9432 公顷，优化后永久基本农田面积约 228.50 万亩。调整前后总体布局基本保持不变，达到数量不减少、质量生态有提升，永久基本农田集中连片度显著提升，碎片化问题得到有效解决，布局更优化，与生态保护红线、城镇开发边界衔接无矛盾冲突。

（二）城镇开发边界

本次城镇开发边界动态维护，调入主要涉及县级以上重

点项目、城市道路交通等基础设施建设、填补天窗及缝隙等。关于不计入扩展倍数的用地调入面积约 297.82 公顷。关于计入扩展倍数的用地调入面积约 24.26 公顷，其中中心城区农耕房问题图斑调入面积约 1.41 公顷；因城镇建设需要连通的道路交通、基础设施，其他有特殊选址需求的公益性设施用地，调入面积约 10.16 公顷；县级及以上近期亟须建设重点项目，主要为产业、民生等项目，调入面积约 12.05 公顷；补缝隙、天窗面积约 0.64 公顷，调入地块已经避让各类控制线、符合邻避和安全管控要求。调出面积约 24.26 公顷，主要为经确定近期无建设需求、零星地、边角地难以有效开发的地块。

调整优化后县域城镇开发边界共 8853.88 公顷（含单独核算面积 297.82 公顷），其中唐河县部分 7965.91 公顷，官庄工区唐河境内部分 887.97 公顷。调整后总量不突破，布局更集聚，城镇功能品质有提升。

（三）规划分区

结合三条控制线，同步开展规划分区的优化调整。维护后，生态保护区面积占比保持不变，农田保护区、城镇发展区面积占比有所提高，乡村发展区、生态控制区面积占比有所降低，整体布局保持稳定。

（四）中心城区用地布局

中心城区用地布局动态维护以“严守底线、优化布局、保

障发展、提升品质”为导向，在不改变城市总体格局和空间结构的基础上。调整重点涉及以下几个方面：衔接城镇开发边界优化成果，同步校准用地布局。结合南信合高铁改线需求，优化高铁片区空间布局。对接已批控规法定成果，衔接专项规划，优化用地布局。聚焦民生短板补齐，优先保障医疗、养老等公益性公共服务与基础设施用地。针对城镇开发边界内现存的农耕房整治等问题，对部分不涉及总体规划强制性内容的地块用地，进行优化调整。

（五）城市重要控制线

1. 城市“绿线”

本次动态维护唐河县城市“绿线”主要涉及城镇开发边界机动指标调出图斑及与现状建设用地冲突图斑。同步将北辰公园扩建范围、老城区新建公园、部分防护绿地等划入城市“绿线”。调整优化后城市绿线总体布局和规模基本稳定，同时补充了老城区绿地空间不足问题，绿地布局更加均衡。

2. 城市“黄线”

拟对老城区部分交通场站与现状冲突、供热设施选址发生变化等进行调整。优化后，城市黄线整体布局和规模基本稳定，功能不降低，服务范围不改变。

3. 城市“蓝线”

城市“蓝线”调出主要涉及商务中心区西部划定的城市蓝线。该区域城市蓝线部分原为八龙河水系整治工程，该工

程区段部分为地下管线段，经与相关部门确认不再实施，治理水系向东改线，优化调整将不实施区段进行调出。调入结合唐河洪涝风险控制线、八龙河整治工程方案，优化唐河、开发区八龙河水系蓝线。调整后整体规模基本保持稳定。

4. 城市“紫线”

本次调整根据主管部门新提供的经纬度坐标，落实更新南泉历史建筑本体坐标范围，其他历史建筑“紫线”不做调整，待后续重新勘测后落实更新。

（六）其他重要控制线

1. 历史文化保护线

本次历史文化保护线调整以“应保尽保、精准管控、协同发展”为核心方向，根据下发唐河县历史文化保护线及文物相关部门文物保护规划，更新落实泗洲寺塔、湖阳遗址（汉墓群）2处历史文化保护线。

（七）重点建设项目清单

现行总体规划重点建设项目共 1467 个，本次共增补重点建设项目 1199 个，核减 2 个。维护后，重点建设项目总个数为 2664 个。

（八）其他维护内容

1. 历史文化保护资源

本次历史文化资源动态维护以文物部门最新普查成果

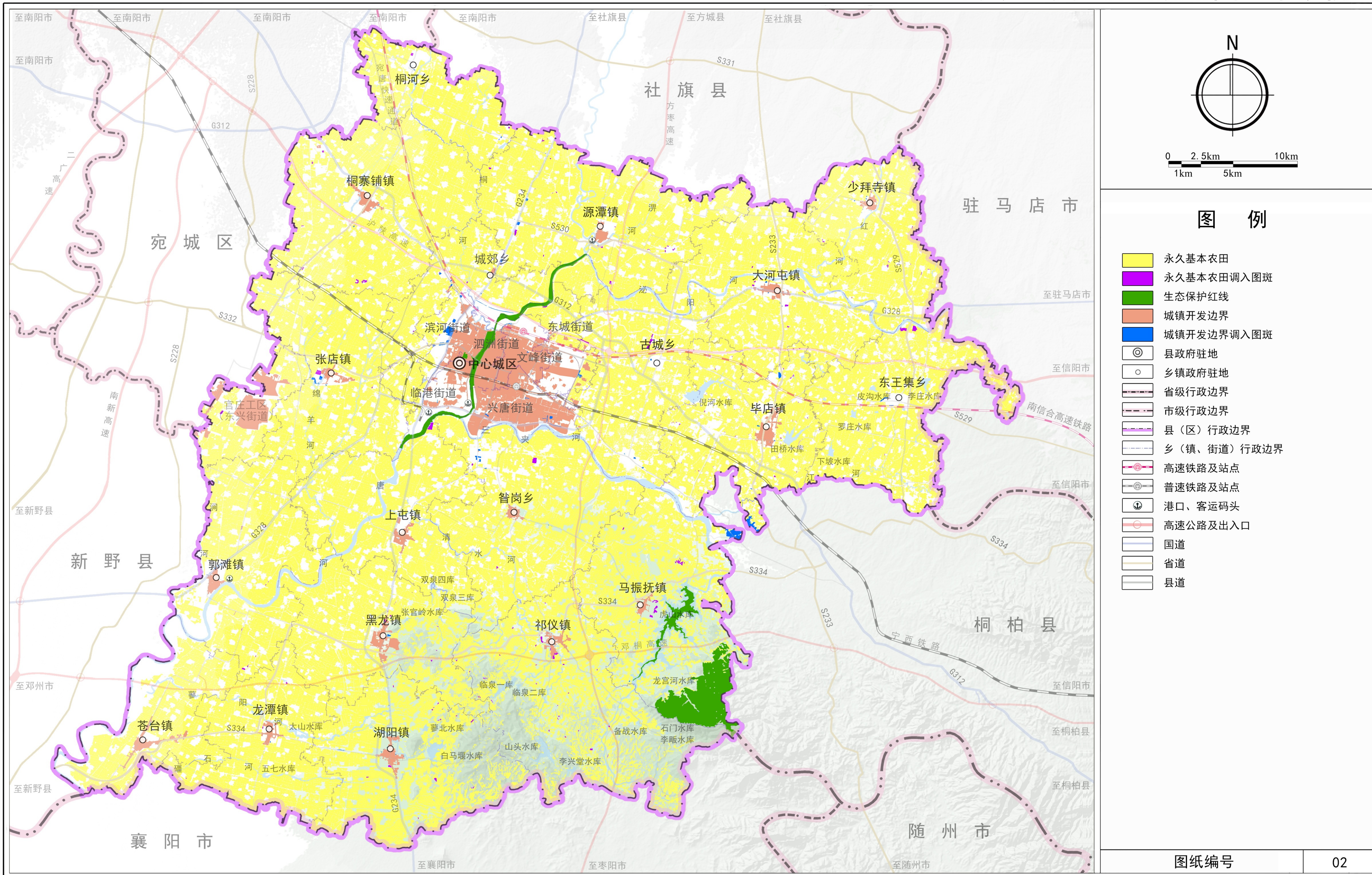
为依据，维护后唐河县中国传统村落 1 个，省级传统村落 5 个，已核定公布不可移动文物数总计为 108 处，全国重点文物保护单位 1 处，省级文物保护单位 7 处，县级文物保护单位 100 处，未定级不可移动文物 264 处，历史建筑 11 处。

2. 道路交通调整维护

本次动态维护根据目前交通部门南信合高速铁路走线调整，精准适配高铁线形，严格落实高铁沿线防护管控标准，有效化解现行总体规划路网与高铁线路空间交叉、冲突等问题，对滨河北路、文峰路、星江路及上海大道北延伸段预留下穿高铁通道建设条件。衔接唐河县城市更新专项规划，补齐民生通勤交通短板，完善支路网体系。

唐河县国土空间总体规划（2021-2035年）

县域三条控制线规划图（维护前）



唐河县国土空间总体规划（2021-2035年）

县域耕地和永久基本农田保护红线图（维护后）

