

# 唐河县湖阳镇国土空间总体规划

( 2021—2035 年 )

## 公示内容

湖阳镇人民政府

2025 年 7 月

# 唐河县湖阳镇国土空间总体规划（2021—2035 年）

## 一、国土空间现状与特征

湖阳镇地处豫鄂两省交界，与湖北省枣阳市太平镇接壤，是省级沿边镇。镇区距离南阳市 60 公里、唐河县城 25 公里、新野县 30 公里，国道 234 线纵贯南北，形成连接南阳盆地与鄂北地区的交通枢纽，2020 年常住人口 4.69 万人，地区生产总值 15.2 亿元，以矿产开发与农业加工为主的产业发展格局。被省委、省政府评为“河南省百名重点镇”“河南省中心镇规划示范镇”“河南省特色景观旅游名镇”“千年古镇”。

## 二、规划范围

规划范围分为镇域范围和镇区范围两个层次。

镇域规划范围：湖阳镇行政辖区范围，包括含 3 个社区 24 个行政村，面积 143.41 平方公里。

镇政府驻地层面规划范围为：东至蓼山西侧，南至湖阳镇卫生院，西至东街社区，北至张湾村建成区，镇区规划总面积约 239.92 公顷。

## 三、规划期限

规划基期年为 2020 年，规划期限为 2021-2035 年，其中近期至 2025 年，远期至 2035 年，展望至 2050 年。

#### 四、发展定位

唐河县县域南部一般城镇，以发展旅游服务、矿产资源开发为主的综合型城镇。

#### 五、落实三区三线

严格落实唐河县下达的耕地保护目标和永久基本农田保护红线，确保湖阳镇耕地保有量不低于 8761.12 公顷(13.14 万亩)，永久基本农田保护目标不低于 8164.98 公顷(12.2 万亩)，不涉及生态保护红线，统筹考虑未来战略空间的拓展，湖阳镇城镇开发边界面积 196.53 公顷，集中在北街社区、东街社区和南街社区和张湾村。

#### 六、划定村庄建设边界

规范乡村建设活动，切实保障农民居住、乡村基础设施、公共服务设施和产业用地需求，留足乡村发展空间，协调城镇开发边界和永久基本农田保护红线约束，规划至 2035 年，湖阳镇村庄建设边界规模不超过 1371.61 公顷。

#### 七、国土空间总体格局

衔接上位规划，落实区域空间战略，促进生态空间、人文空间、创新空间、生活空间的融合共生，依托基础设施支撑体系构建“一心、两轴、四区、多点”的国土空间开发总体

格局。一心：结合湖阳镇政府所在地形成镇域综合服务中心。两轴：结合国道 234、湖苍线的城镇发展轴和生态文旅发展轴。四区：综合商贸服务区、农旅文化体验区、休闲农业发展区、特色农业区。多点：蓼山、白马堰水库、乡村振兴产业园三个重要发展节点；叶山村、大王庄村、侯大庙村、新店村、杨寨村作为服务周边村庄的核心村。

## 八、国土空间规划分区

以保护生态空间为导向，划定生态控制区 1294.95 公顷，主要为蓼阳河、礐石河河道沟渠沿线及镇域东侧山地区域。以保障农业空间为导向，划定农田保护区 8402.38 公顷，农田保护区镇域均有分布。以促进农村生活生产为导向，划定乡村发展区 4448.80 公顷，包括一般农业区、村庄建设区和林业发展区。以优化城镇空间为导向，划定城镇发展区 196.53 公顷，其中，居住生活区 129.15 公顷，综合服务区 16.66 公顷，商业商务区 28.19 公顷，工业发展区 5.82 公顷，物流仓储区 4.93 公顷，绿地休闲区 11.78 公顷，主要分布于张湾村、北街社区、东街社区、南街社区。

## 九、产业布局规划

按照“优一产、深二产、强三产”的结构优化思路，坚持“产业集聚，用地集约，布局集中”的原则，落实上位规划总



体布局，依托湖阳镇乡村振兴产业园进行第二产业发展，合理发展乡镇产业，逐步形成以农业为基础，工业为重点，旅游为特色，一、二、三产业协调发展的产业格局，逐步实现工业集聚化、农业产业化。

构建“一心两轴四区”产业发展格局。一心：湖阳镇文旅发展核心和综合商贸服务核心；两轴：沿国道 234 田园景观发展轴和农旅融合产业发展轴；四区：休闲农业发展区、综合商贸服务区、特色农业发展区、农旅文化体验区。

## 十、村庄布局规划

将湖阳镇 26 个行政村划分为 3 个城郊融合类村庄、8 个集聚提升类村庄、2 个特色保护类村庄、13 个整治改善类村庄。

城郊融合类村庄。包括南街社区、东街社区、北街社区。

集聚提升类村庄。包括周安村、叶山村、杨寨村、新店村、马洼村、侯大庙村、大王庄村、大桥符村。

特色保护类村庄。包括仝湾村、张湾村。

整治改善类村庄。包括邢庄村、武岗村、曲沟村、前胡村、马湾村、亢寨村、荆爬沟村、活水杨村、郭庄村、陈营村、陈树园村、陈楼村、常庄村。

## 十一、支撑保障体系规划

### 1、道路交通规划

衔接落实上位规划提出的道路交通线路布局，构建外联内畅的综合交通体系，落实国道 234 湖阳镇镇区路段改线，推进镇域内县道、乡道道路提升工程，升级湖阳镇客运站，县道按三级公路标准升级改造，乡道按四级公路标准升级改造，强化镇村、村村之间以及周边乡镇的道路联系。

### 2、市政基础设施工程

实施饮水安全工程，供水普及率达到 100%，建立水质监测制度，完善水质监测设施配备，确保城乡生活饮用水水质达标率达到 100%。

稳步推进乡村雨污分流。建立“集中+分散”和“截污+治污”相协调、生态高效、环境友好的排水系统，构建生态高效的污水收集处理体系。

推进城镇供电设施融合发展，完善乡村高低压供电网络，提高电网受电、供电能力和供电可靠性。

推进城镇燃气共建共享，构建“城-镇-村”燃气管网架构，优化完善镇村燃气管网建设。

建立覆盖乡村通信网络和基站系统。完善现有电话、电视线路，加快光纤到村，促进农村地区信息化。

遵循“减量化、资源化”的原则，推进建设生活垃圾“户

分类、村收集、统一转运”的生活垃圾集运处理体系。以减量化、资源化和无害化为原则，以垃圾减量化为重点统筹镇域生活垃圾集运和处理。

## 十二、历史文化与景观风貌

### 1、历史文化保护

深度挖掘历史文化资源，加大文物古迹和非物质文化遗产等保护，推动传统文化传承创新，加强历史文化资源的保护利用。湖阳镇现有省级文物保护单位 1 处，为湖阳遗址。县级文物保护单位 12 处，为翟庄墓地、阡佰堰遗址、狮子山战斗纪念地旧址、中共中央中原局和中原军区旧址、新店人民公社旧址、邢庄墓地、湖阳烈士陵园、蓼山墓群、罐山墓群、中共桐柏军区党政军驻地旧址、紫玉山岩画保护群；。尚未核定公布为文物保护单位 45 处。

### 2、乡村景观风貌目标定位

结合湖阳镇自然景观资源和历史文化资源，遵循自然生态网络和城乡地域性，分区分类管控全域风貌，全域展现湖阳镇的“水美乡村、宜居湖阳”总体风貌。塑造全域乡村风貌格局规划形成“一廊三区”的城乡整体风貌格局。一廊：蓼阳河生态廊道。三区：“生态山林风貌区、水岸乡村风貌区和现代城镇风貌区”。

## 附图

区位图

镇域国土空间总体格局规划图

镇域国土空间控制线规划图

镇域村庄建设边界图

镇域村庄布点规划图

镇域综合交通规划图

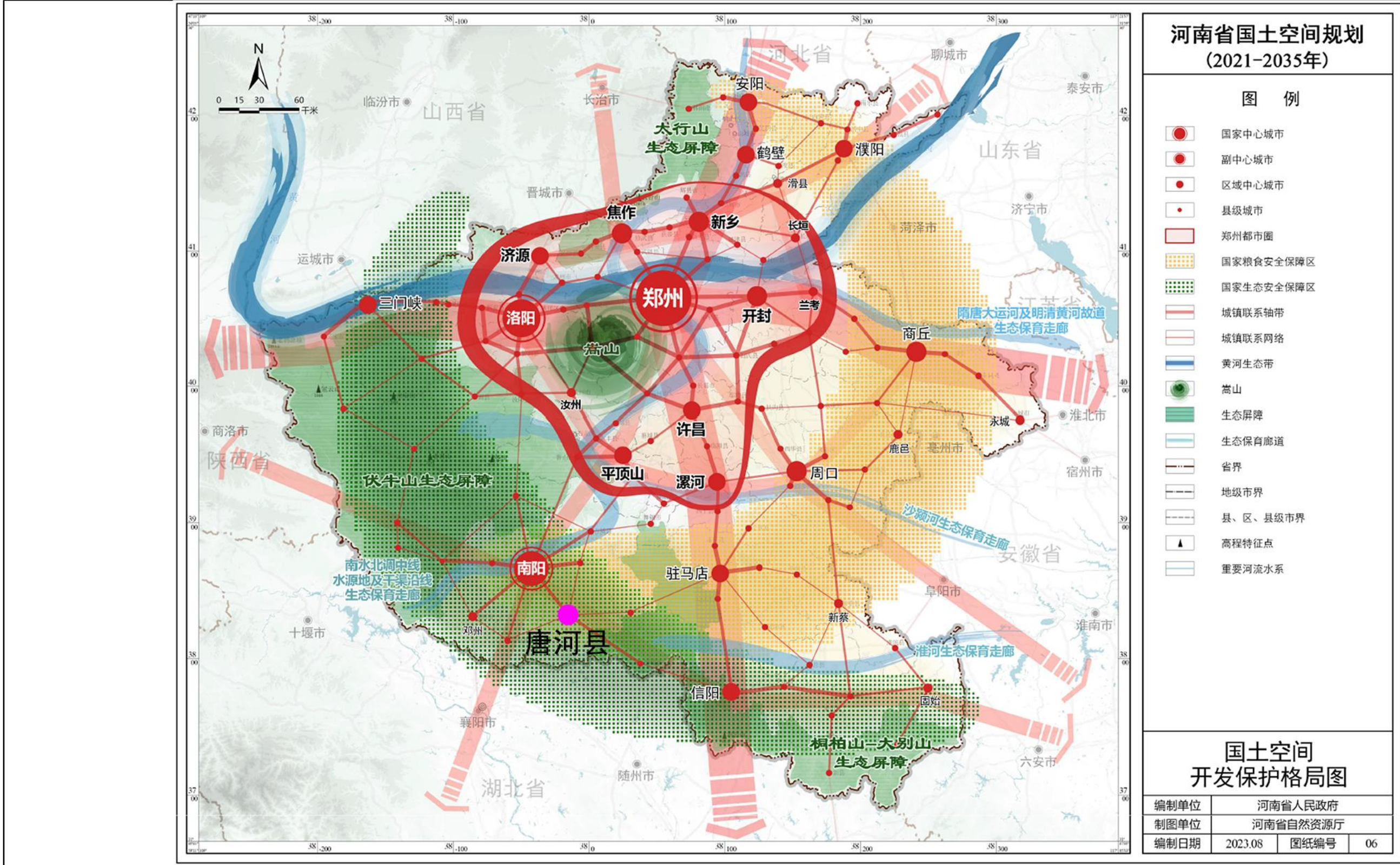
镇域国土空间规划分区图

公示稿 最终以政府批复成果为准

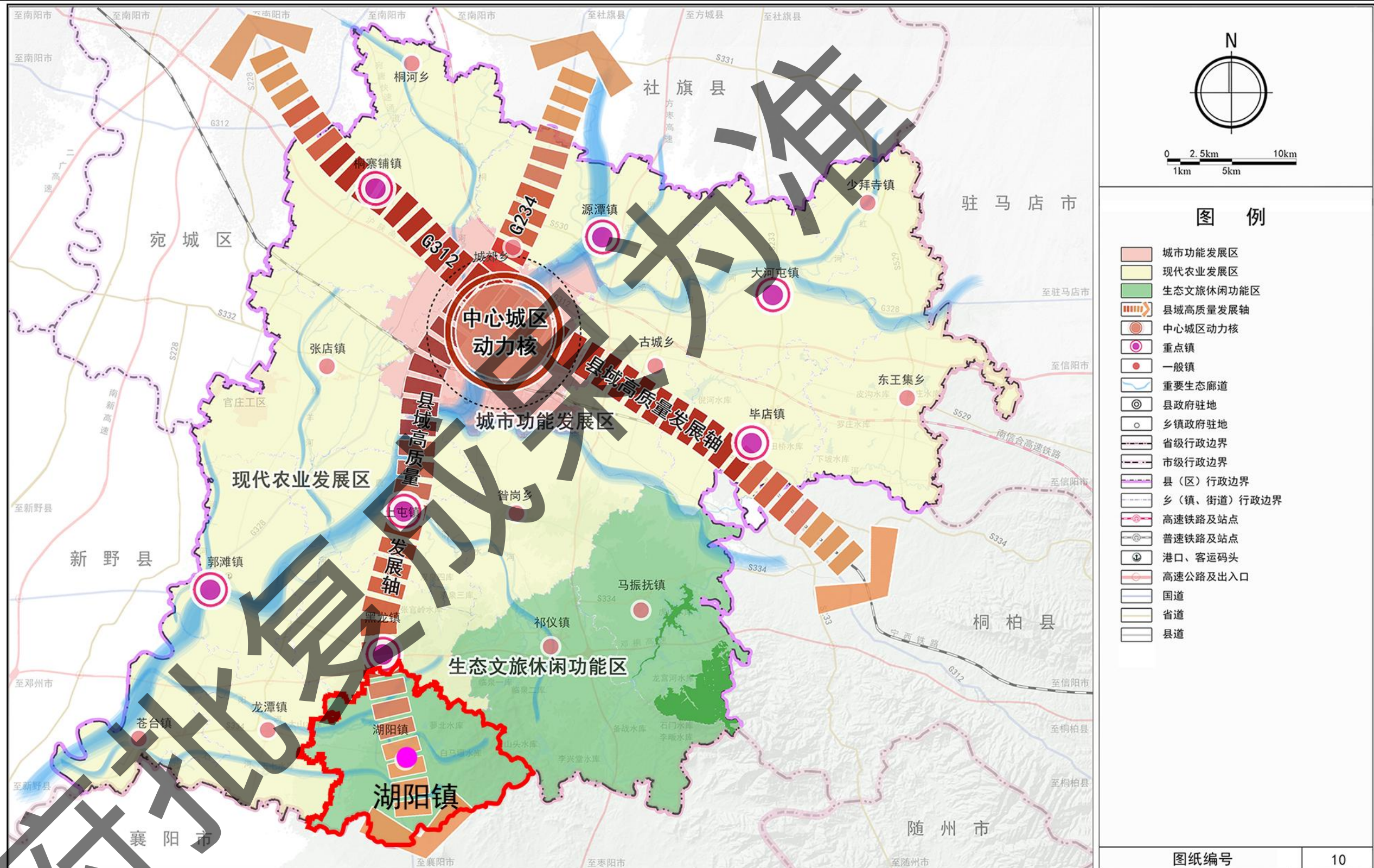


唐河县湖阳镇国土空间总体规划（2021-2035 年）

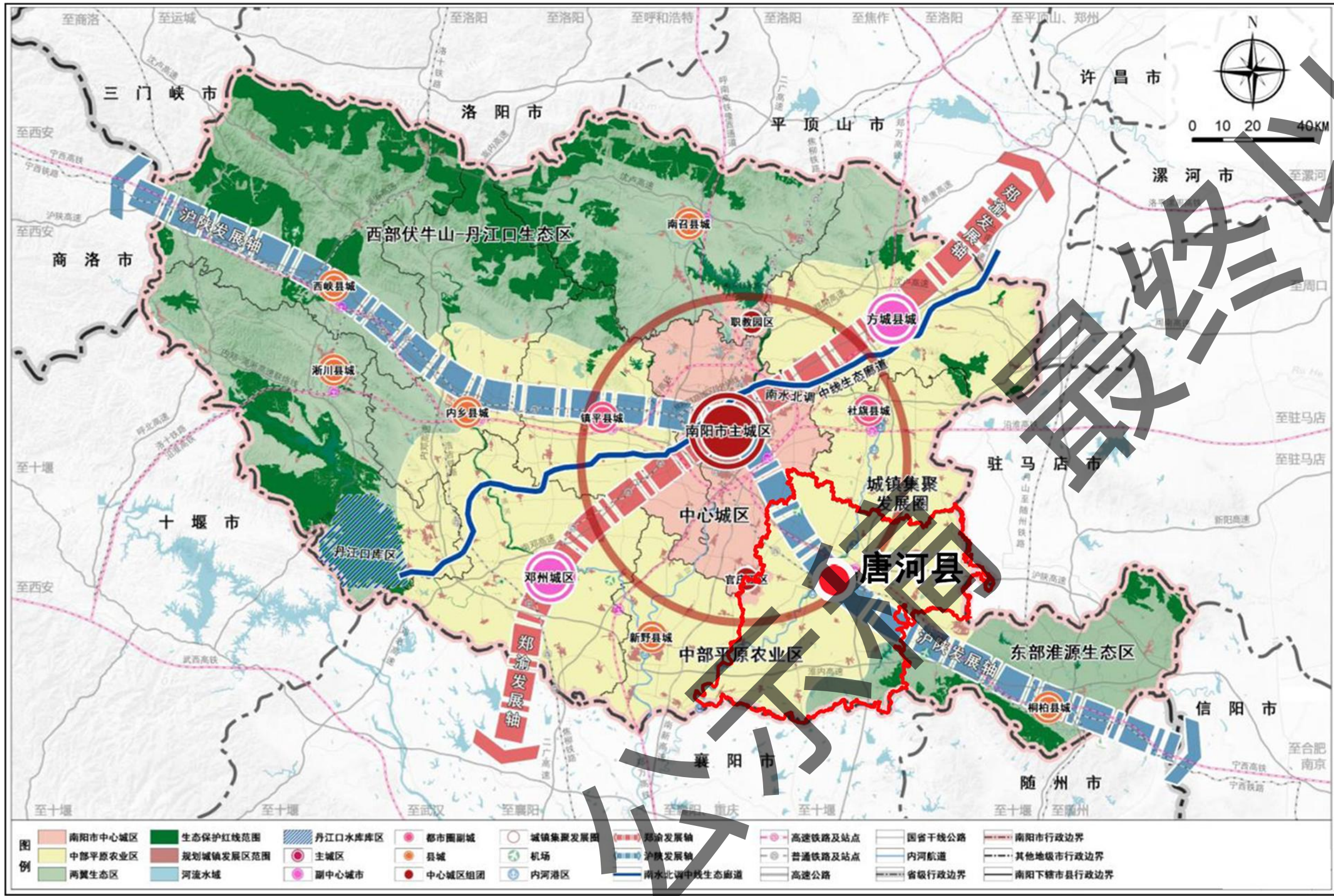
区位图



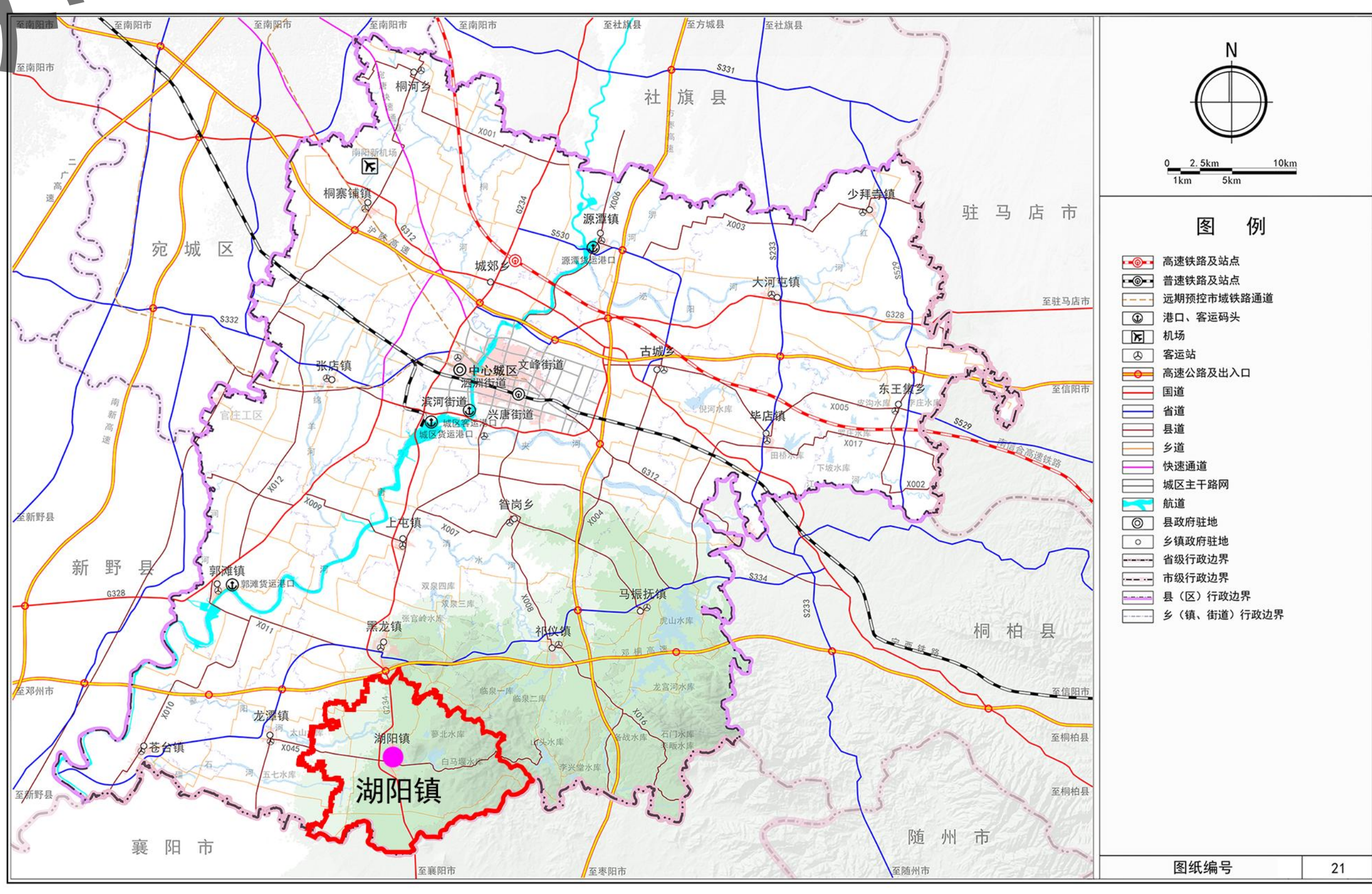
唐河县在河南省的区位



湖阳镇在唐河县的区位



唐河县在南阳市的区位

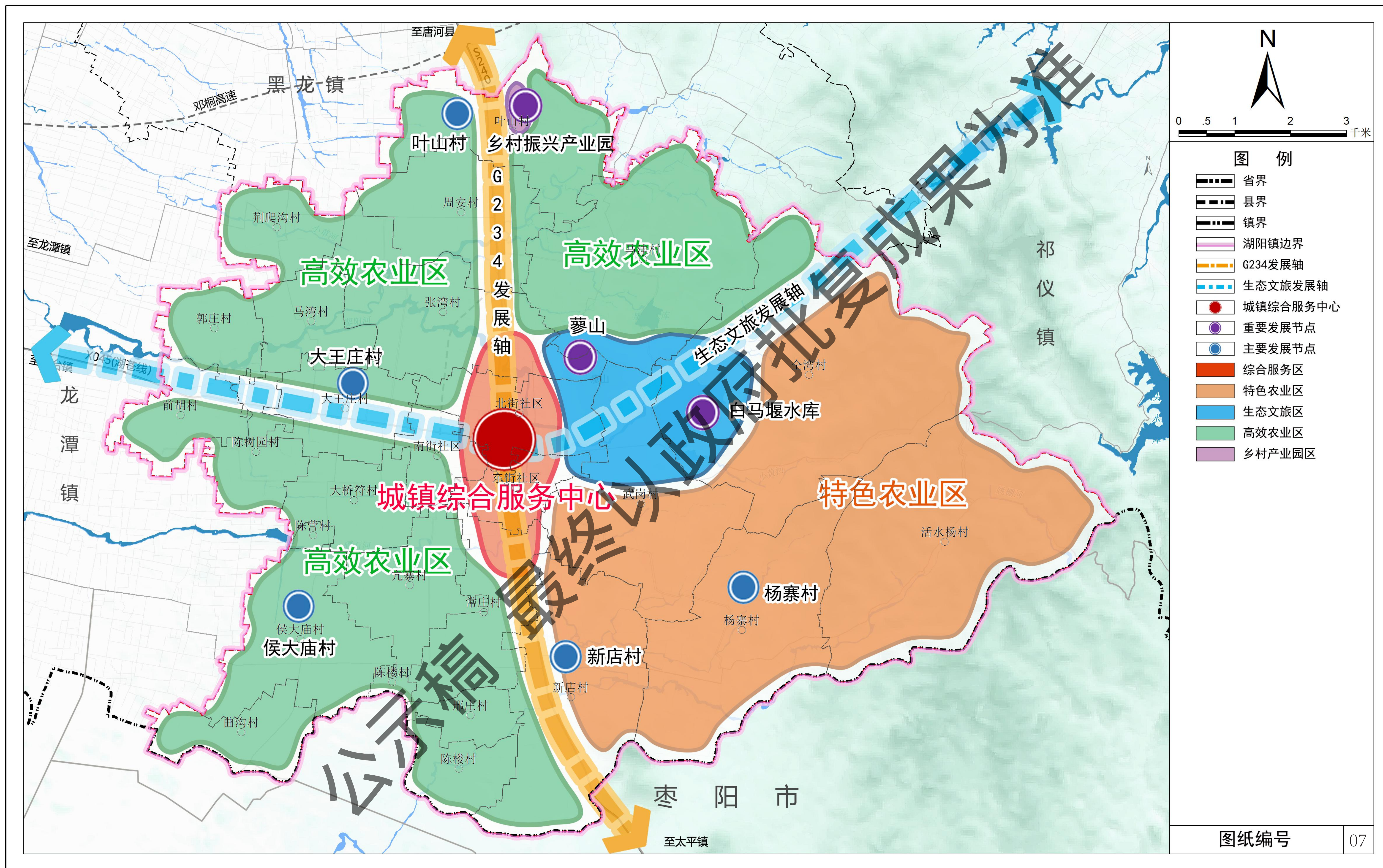


湖阳镇在唐河县的区位

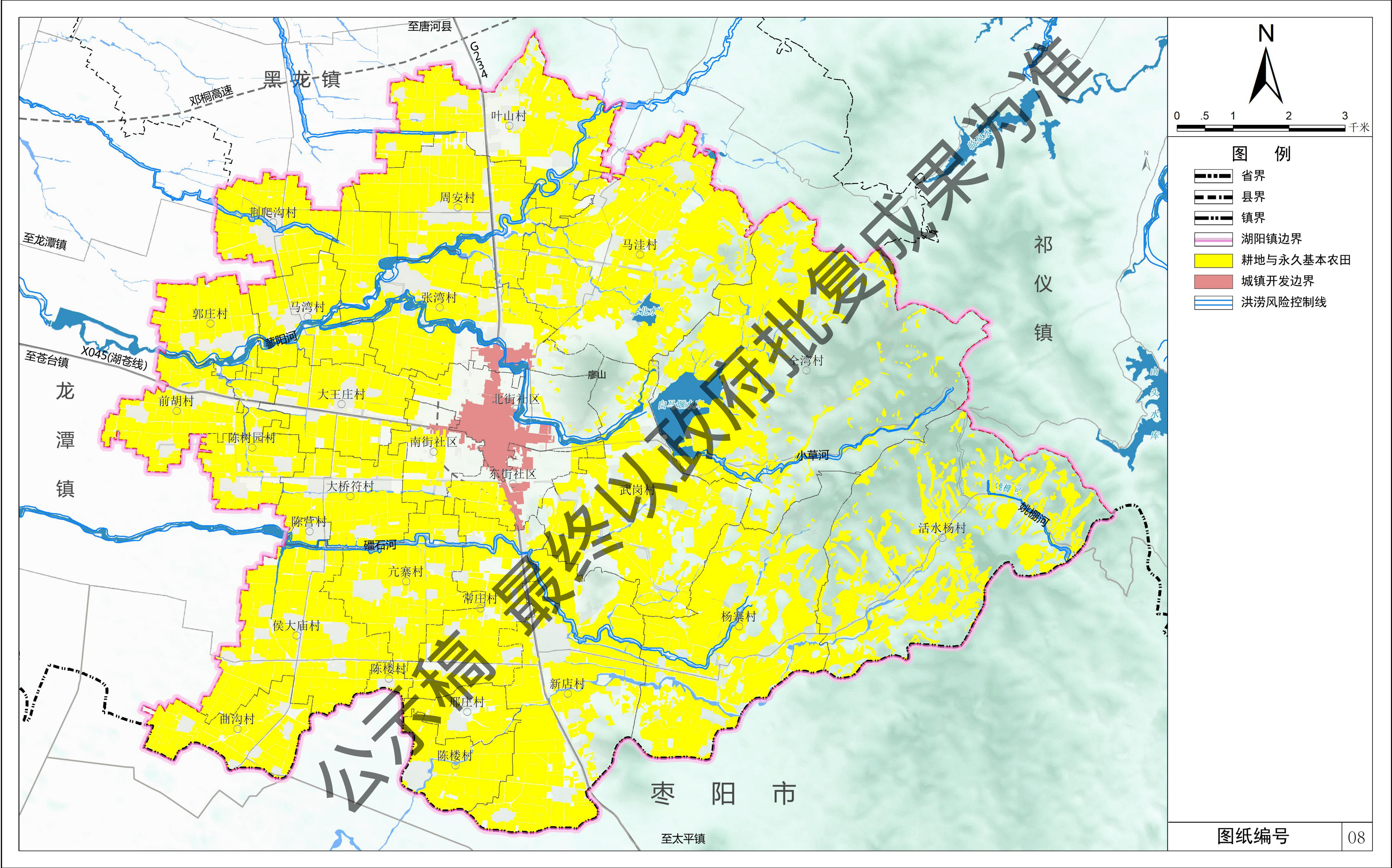


# 唐河县湖阳镇国土空间总体规划（2021-2035 年）

## 镇域国土空间总体格局规划图













# 唐河县湖阳镇国土空间总体规划（2021-2035 年）

## 村庄布点规划图









# 唐河县湖阳镇国土空间总体规划（2021-2035 年）

## 镇域国土空间规划分区图





# 唐河县湖阳镇国土空间总体规划 (2021-2035年)

## 【公示版】

**公示时间：**2025年08月06日-2025年09月05日

**公示方式：**唐河县人民政府官网

### 公众意见收集途径

**联系电话：**0377-68968669

**电子邮箱：**thxghjbgs@126.com

**邮寄地址：**唐河县自然资源局，邮编：473400

(邮件标题或信封封面请注明“唐河县湖阳镇国土空间总体规划意见建议”字样)