



张店

唐河县张店镇国土空间总体规划

(2021-2035年)

—公示稿—

唐河县张店镇人民政府

前言

Preface

为全面贯彻《中共中央国务院关于建立国土空间规划体系并监督实施的若干意见》精神，落实国家、河南省、南阳市、唐河县重大战略和上位规划要求，构建新发展理念下符合张店镇社会和经济发展的国土空间新格局，科学有序推进全域国土空间开发保护利用的总体安排和综合部署，编制《唐河县张店镇国土空间总体规划（2021-2035年）》（以下简称《规划》）。

《规划》是对市、县国土空间总体规划的细化落实，是张店镇国土空间开发、保护、利用、修复和各类建设的行动指南，是编制详细规划以及实施国土空间用途管制的基本依据。



CONTENTS

目录

- 01 规划总则
- 02 发展定位与目标
- 03 国土空间开发保护格局
- 04 自然资源保护和利用
- 05 城乡统筹发展
- 06 支撑保障体系
- 07 历史文化与景观风貌塑造
- 08 镇政府驻地规划
- 09 国土综合整治和生态修复
- 10 规划实施保障



01

规划总则

- 指导思想和规划原则
- 规划范围与期限

1.1 指导思想和规划原则

指导思想

坚持以习近平新时代中国特色社会主义思想为指导，全面贯彻党的二十大精神、二十届三中全会、习近平总书记视察南阳时的重要讲话和重要指示，立足新发展阶段、落实新发展理念，坚持以人民为中心，深化落实省委省政府关于支持南阳以高效生态经济为引领建设省域副中心城市的要求，紧扣高质量发展主题，走生态引领型、内涵集约型的高质量城镇发展道路，全面提高张店镇国土空间治理体系和治理能力。

规划原则

- 01

底线约束、绿色发展
- 02

以人为本、品质提升
- 03

因地制宜、突出特色
- 04

公众参与、开放共享

1.2

规划范围与期限

规划期限

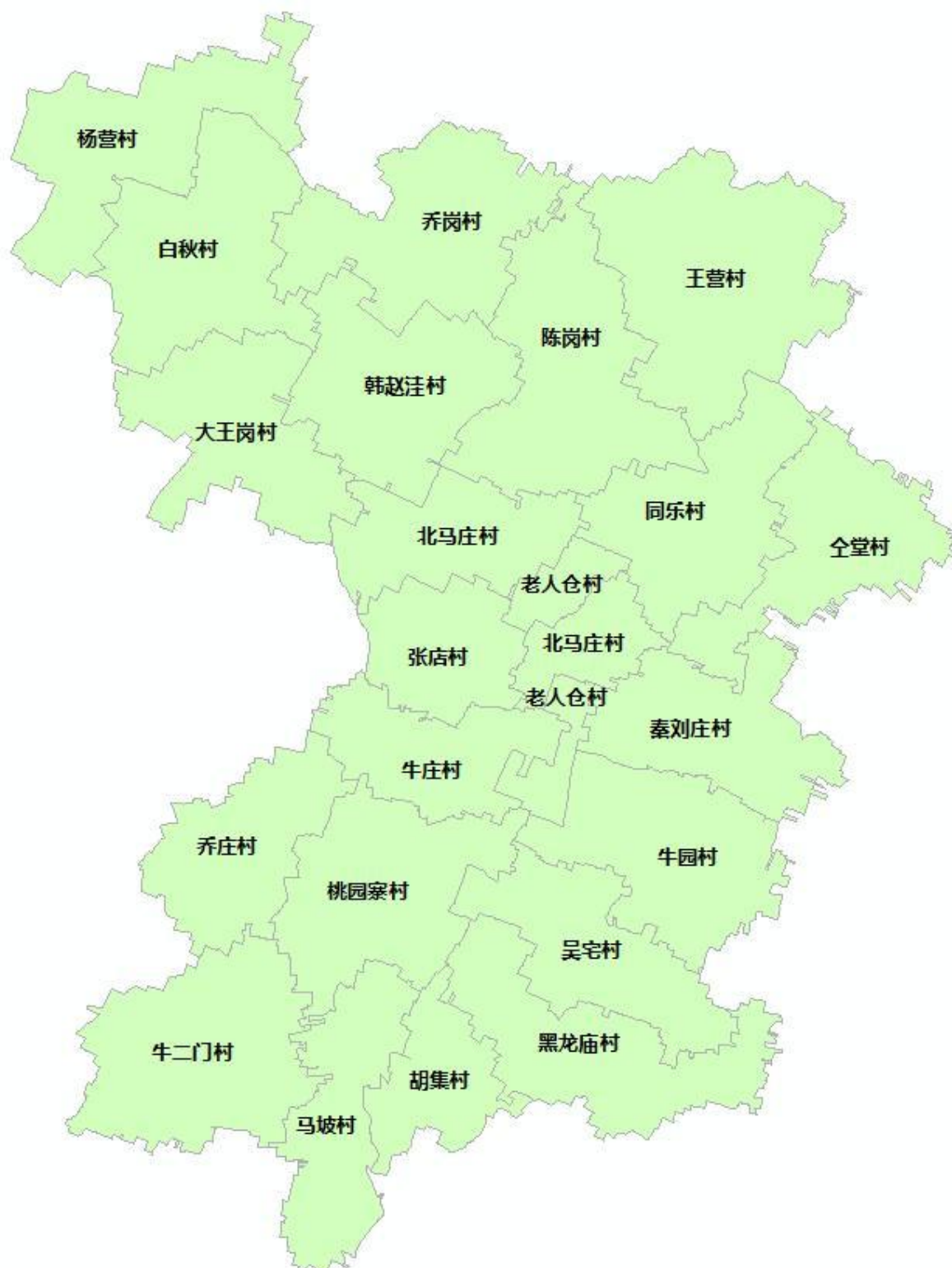
规划期限：2021-2035年；近期至2025年；远期至2035年；远景展望至2050年。

规划范围

规划范围分为镇域和镇政府驻地两个层次。

镇域：指张店镇全域行政辖区范围，包括牛庄、白秋、乔庄、桃园寨、马坡、胡集、黑龙庙等22个行政村。

镇政府驻地：主要是由张店、老人仓村等行政村辖区内与城镇功能密切相连的部分组成，面积135.44公顷。



02

发展定位与目标

- 发展定位
- 空间战略

立足新发展阶段，坚持生态文明理念，衔接上位规划，依托张店镇生态优势、区位优势、特色产业优势，通过农业现代化升级，产业链延伸，推动一二三产的联动与融合发展，确定张店镇发展定位为：

现代高效农业种养示范区

新型建材产业培育区

宜居宜业宜游特色城镇

2.2

空间战略

底线保护战略

- 强化底线思维，严守耕地红线和生态底线，保障国家粮食安全和农产品供给，加强国土空间整体保护、系统修复与综合治理。



城乡统筹战略

- 增强城乡之间的互动性与联系性，构建统筹协调、融合互动的城乡新格局；保障农村一二三产融合发展用地，助力乡村产业振兴；以村庄规划引领美丽宜居乡村建设，改善乡村人居环境。



产业驱动战略

- 紧紧围绕绿色农副产品加工、薯类机械制造产业，拉长产业链条。充分发挥绿色生态资源及文化资源优势，促进旅游业优质高效发展，积极发展商贸、文化旅游等新业态，提升第三产业比重，加快推进产业融合发展。



03

国土空间开发保护格局

- 严守底线约束
- 优化国土空间开发保护格局
- 落实国土空间用途分区

3.1 严守底线约束

耕地和永久基本农田

张店镇落实耕地保有量不低于8590.70公顷；永久基本农田保护目标不低于8215.34公顷，永久基本农田经依法划定后，任何单位和个人不得擅自占用或者改变其用途。

城镇开发边界

张店镇落实城镇开发边界面积112.75公顷，城镇开发边界内各类建设活动实行用途管制，落实“详细规划+规划许可”的管制方式。

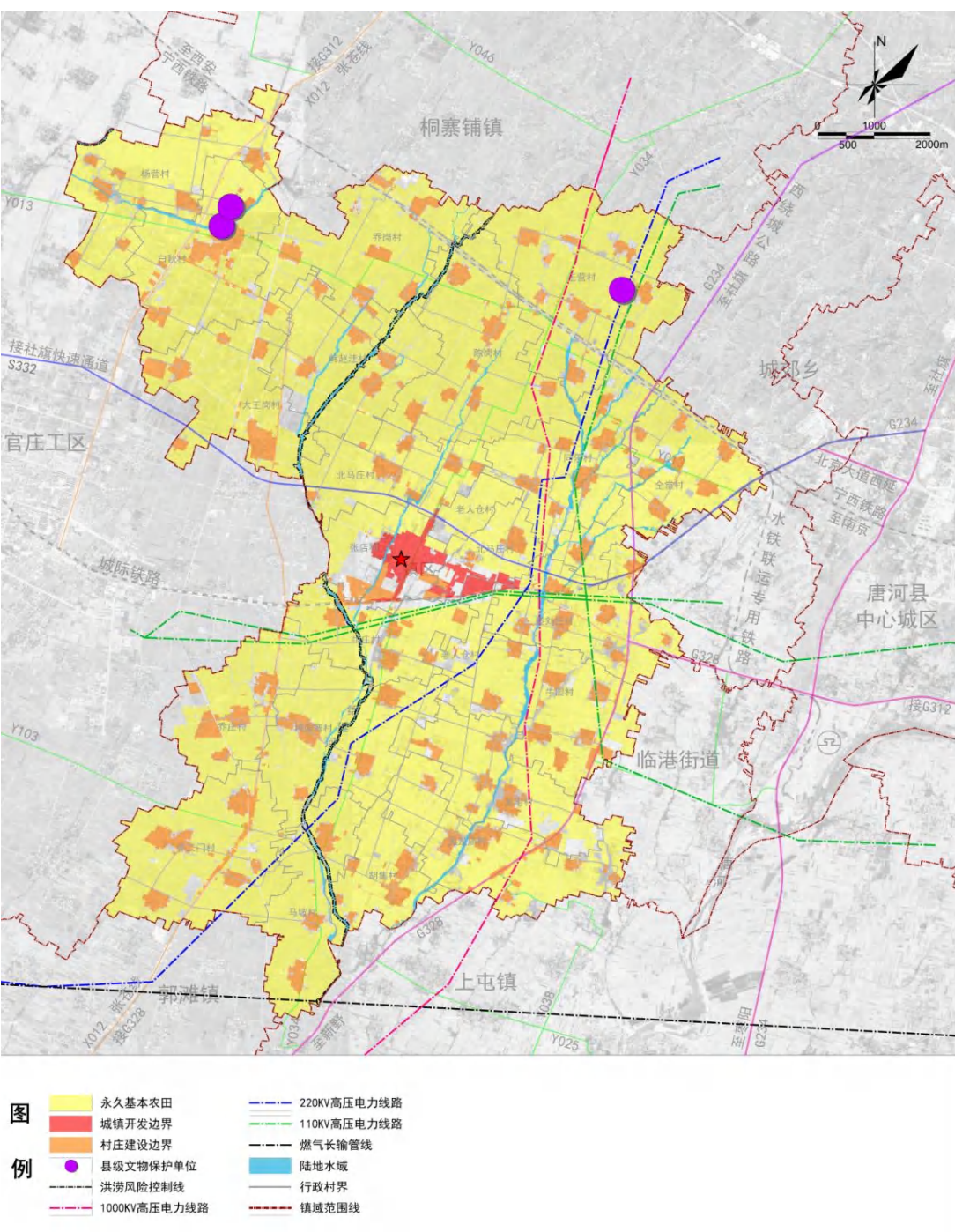
村庄建设边界

按照总量平衡、布局优化的原则，统筹划定张店镇村庄建设边界面积1186.92公顷。

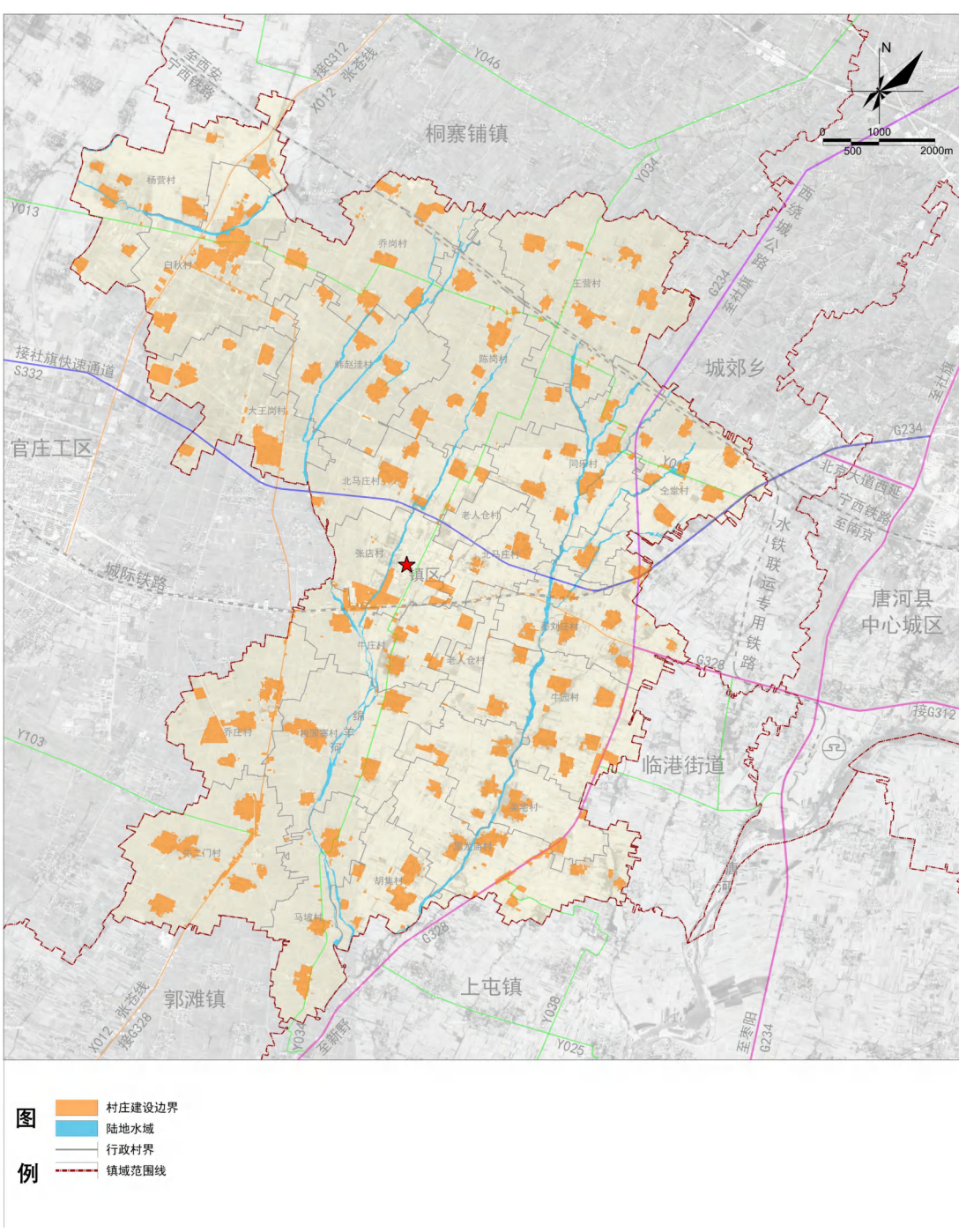
其他控制线

落实绵羊河河流洪涝风险控制线；落实上位规划划定张店镇的各类历史文化保护线，包括3处县级文物保护单位。

镇域国土空间控制线规划图



镇域村庄建设边界图



3.2

优化国土空间开发保护格局

构建“一心两轴三区”的总体格局

- **一心**：张店镇综合服务中心。依托镇区建设整个乡镇的综合发展核心。贯彻落实新发展理念、打造高质量发展的示范先行区。
- **两轴**：依托省道S332、乡道Y034形成十字形城镇发展轴。
- **三区**：推动城镇功能发展区、北部高效生态农业功能区、中部近郊休闲农业功能区和南部现代农业功能区协调共同繁荣。

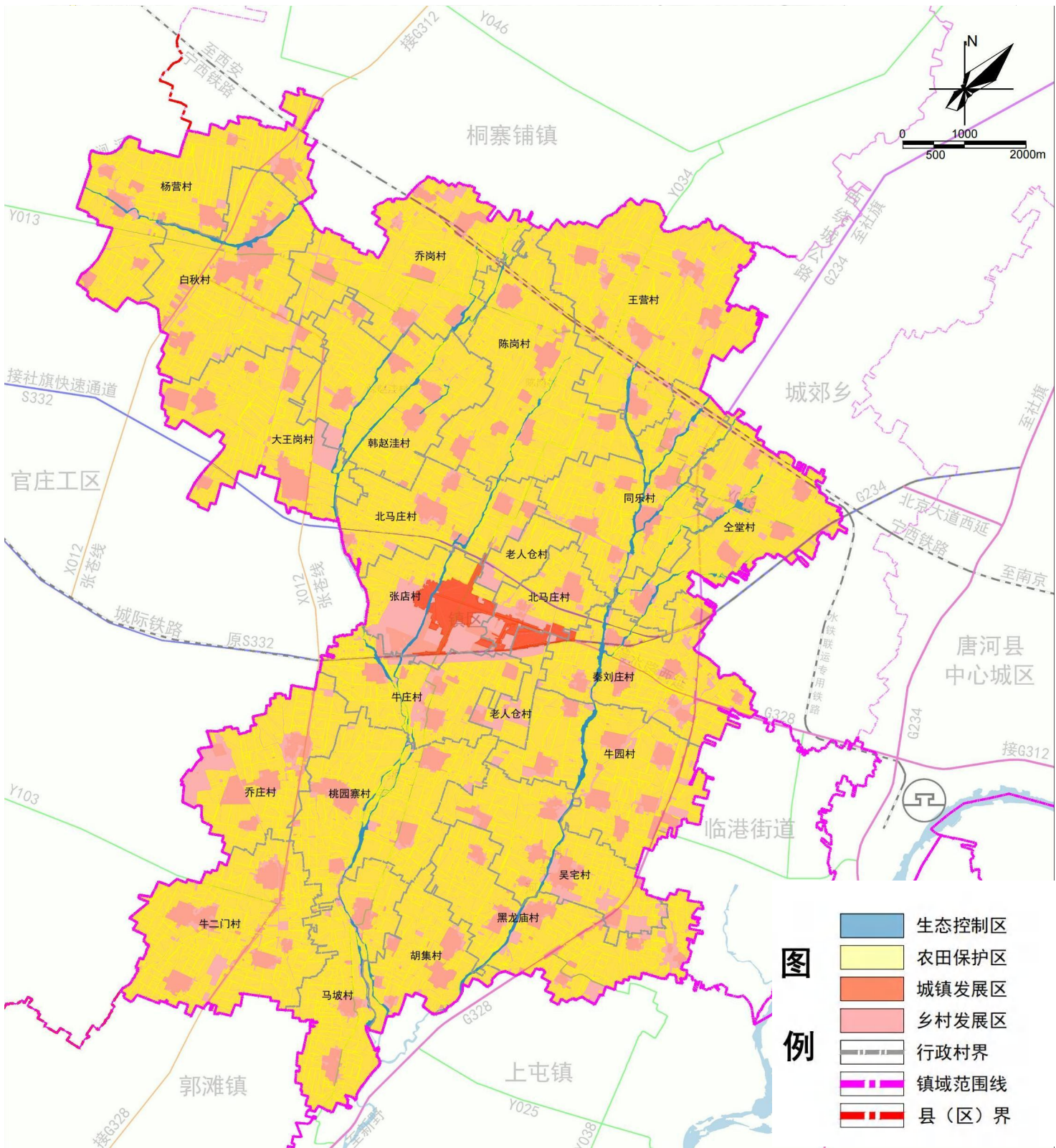


镇域国土空间总体格局图

3.3 落实国土空间用途分区

在上位规划的基础上细化用途分区至二级用途分区，明确各规划用途分区的范围边界。

农田保护区	划定农田保护区面积8215.34公顷，分布在整个镇域范围内。
生态控制区	划定生态控制区175.67公顷，主要包括绵羊河等主要水系廊道。
城镇发展区	划定城镇发展区85.69公顷，主要分布在张店、老人仓村。
乡村发展区	划定乡村发展区2204.32公顷。



镇域国土空间规划分区图

04

自然资源保护和利用

- 耕地资源保护与利用
- 建设用地集约节约利用



4.1

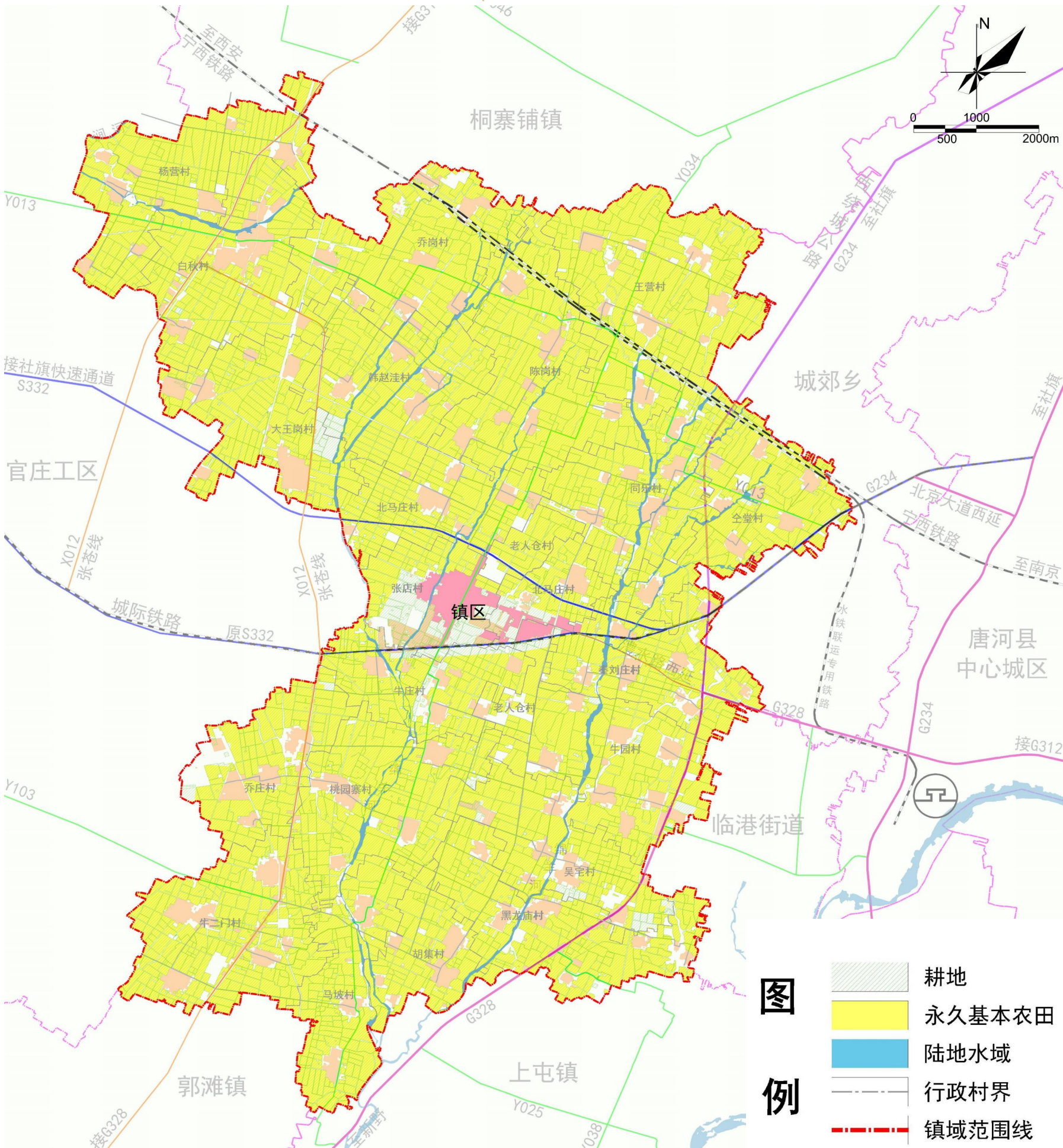
耕地资源保护与利用

严守耕地和永久基本农田保护红线

落实耕地占补平衡

强化耕地用途管制

拓宽耕地补充渠道



镇域耕地和永久基本农田保护红线图

4.2

建设用地集约节约利用



严控总量

严格控制城镇建设用地规模和开发强度，张店镇城镇用地规模不超过112.75公顷，村庄用地规模不超过1186.92公顷。



盘活存量

盘活城镇存量建设用地。推进批而未供土地处置和闲置土地消除，严控存量建设用地新增。



提质增效

通过收储、置换、功能转型提升等方式，分类施策，推进城镇低效存量用地再开发；有序开展农村闲置宅基地、工矿废弃地、零散建设用地等整治。

4.3

水资源保护与利用

到2035年，张店镇用水总量控制在上级下达任务之内，集中式饮用水水源地取水水质达标率达到100%，集中式饮用水水源全部达到或优于Ⅲ类，供水安全系数达到100%。



An aerial photograph of a rural landscape. In the foreground, there are several rectangular plots of land, some of which are covered in bright green crops, likely corn. A dirt road or path runs through the middle of the landscape. In the background, there are more fields and a small cluster of houses with blue roofs. The sky is a clear, bright blue.

05

城乡统筹发展

- 引导村庄分类发展
- 优化全域产业空间布局

5.1

引导村庄分类发展

集聚提升（8个）

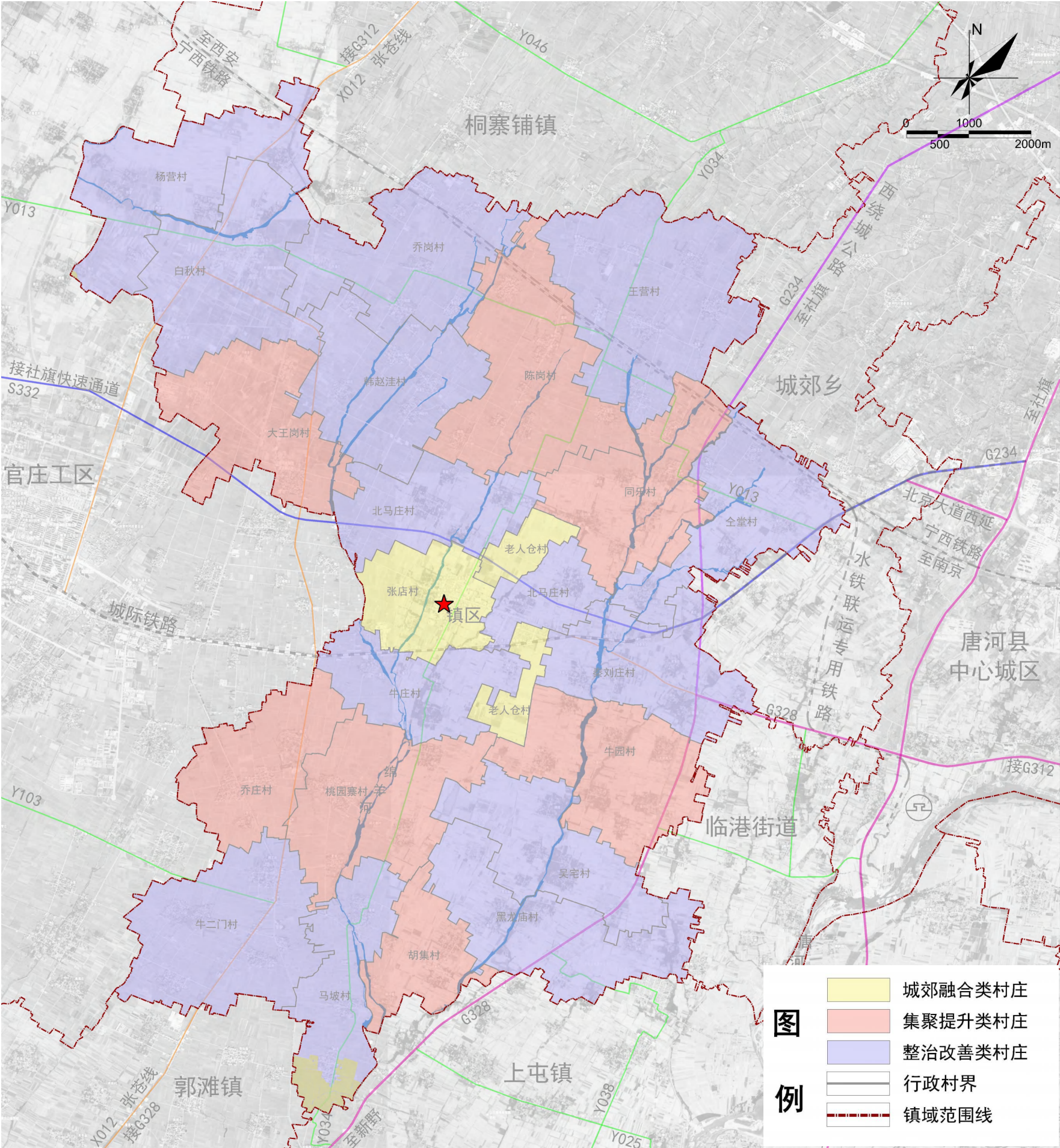
同乐村、牛园村、胡集村、白秋村、王岗村、陈岗村、乔庄村、桃园寨村

城郊融合（2个）

张店村、老人仓村

整治改善（13个）

牛庄村、马坡村、黑龙庙村、白秋村、吴宅村、秦刘庄村、全堂村、王营村、韩赵洼村、乔岗村、杨营村、牛二门村、北马庄村



镇域村庄布点规划图