

5.2

优化全域产业空间布局

构筑“两轴三区”的产业空间布局

**两轴** S332和Y034的产业综合发展轴。

**三区** 花生小麦农业示范区、近郊休闲农业示范区、有机小麦农业示范区。



镇域产业空间布局规划图



# 06

## 支撑保障体系

- 综合交通体系
- 公共服务设施体系
- 市政基础设施体系
- 综合防灾减灾体系



## 6.1

## 综合交通体系

构建“内通外达”的综合交通体系  
加强与区域通道的对接，拓展交通辐射范围

## 铁路

落实**宁西铁路、临港经济区水铁联运专用铁路及城际铁路**交通廊道管控要求，严格按照相关规定控制铁路两侧的建设行为。

## 干线公路

规划落实改扩建**国道328**，及新建**省道332**工程，改善张店镇对外交通条件。

## 县乡村道

提升改造**县道012、乡道038、乡道034、乡道013、乡道103**等5条重点县乡道。完善村村通道路建设。



镇域综合交通规划图



## 6.2

# 公共服务设施体系

## 构建“两类三级”城乡生活圈体系

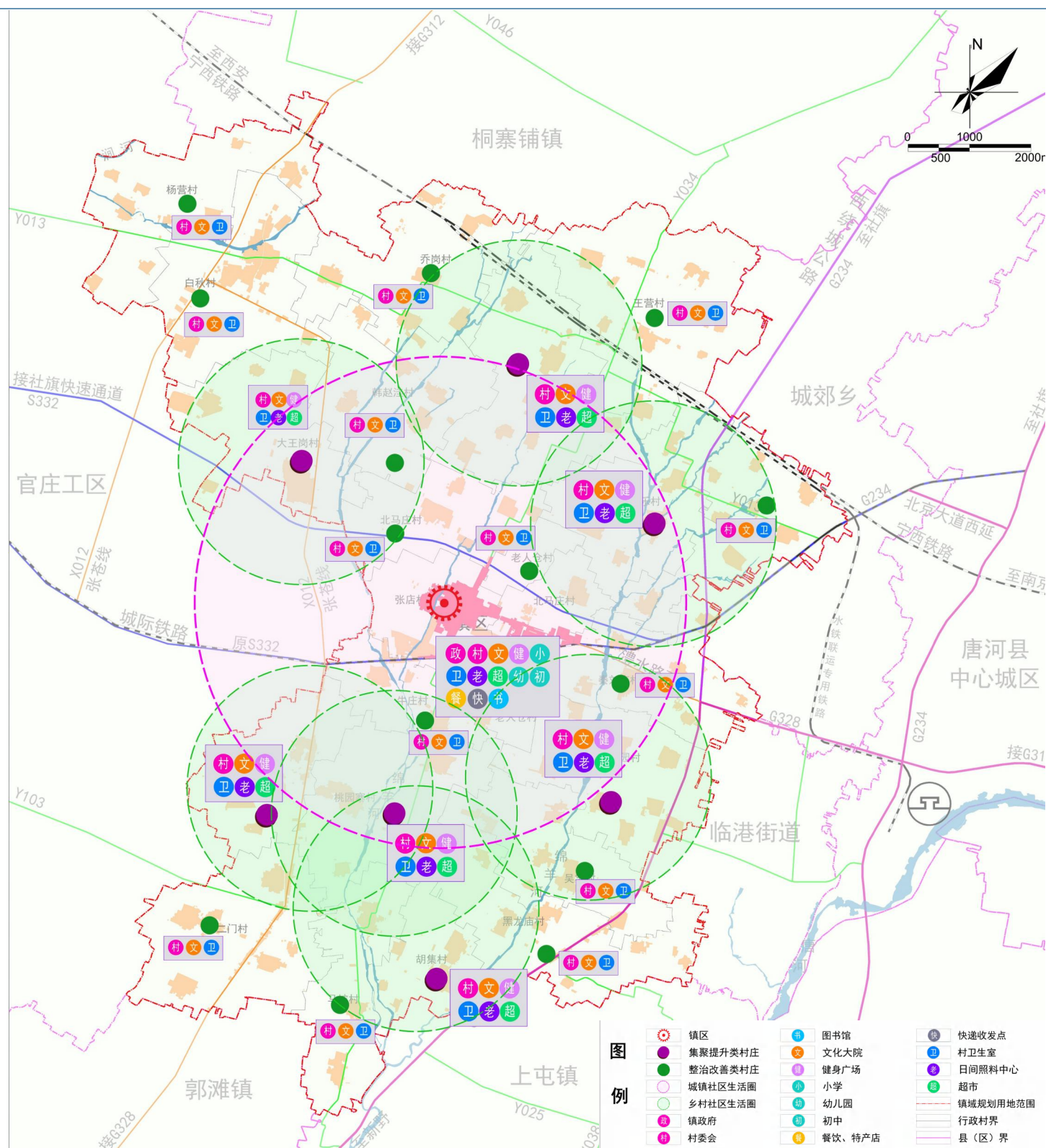
**两类：** ➤ 城镇生活圈和乡村生活圈

**三级：** ➤ 镇级生活圈 - 乡村社区生活圈中心 - 一般乡村社区生活圈

**镇级生活圈**——以张店镇镇区为空间载体，以相对集中的中小型服务设施为依托的功能板块，满足所在镇域公共服务需求。

**乡村社区生活圈中心**——以集聚提升类村庄为载体，主要为自身和周边乡村提供基本公共服务。

**一般乡村社区生活圈**——以一般村或村民组为载体，鼓励打破行政界线提供公共服务。





## 6.3

# 市政基础设施体系



**给水**合理利用水资源，加强水资源管理，加大饮用水源地的治理和保护力度，生活饮用水源地水质达标率为100%。



**电力**加强和完善10千伏电网网架，不断提升供电能力，不断提高电网装备水平。



**污水**分类推进村庄生活污水治理，到2035年，城镇污水处理率达到95%；农村污水处理率达到95%。



**燃气**提高燃气供应保障，合理配置燃气资源、构建燃气供应安全保障体系。



**雨水**现有合流制排水体制逐步改造为分流制，新建区域采用雨污分流制排水体制，实现污水的集中收集和处理。



**环卫**至2035年，城镇生活垃圾处理率达到100%，农村生活垃圾处理率达到100%，农村无害化卫生厕所普及率达到100%。



**通信**到2035年，镇域无线网络覆盖率达到100%，地面数字电视接收机普及率达到100%，广播电视综合覆盖率达到100%。





6.4

综合防灾减灾体系

防洪规划

张店镇镇区段按20年一遇防洪标准设防；其余村庄内河按10年一遇防洪标准进行防洪。

抗震规划

张店镇主要执行国家地震VI烈度区设防标准，地震峰值加速度0.05g。重要工程、生命线工程在此基础上至少提高1度设防。

人防规划

构建战时防空、平时服务、应急支援的城市平战防护体系，扎实推进人防设施建设。优化人防工程功能布局 and 比例结构，实行分类指导、重点建设。

消防规划

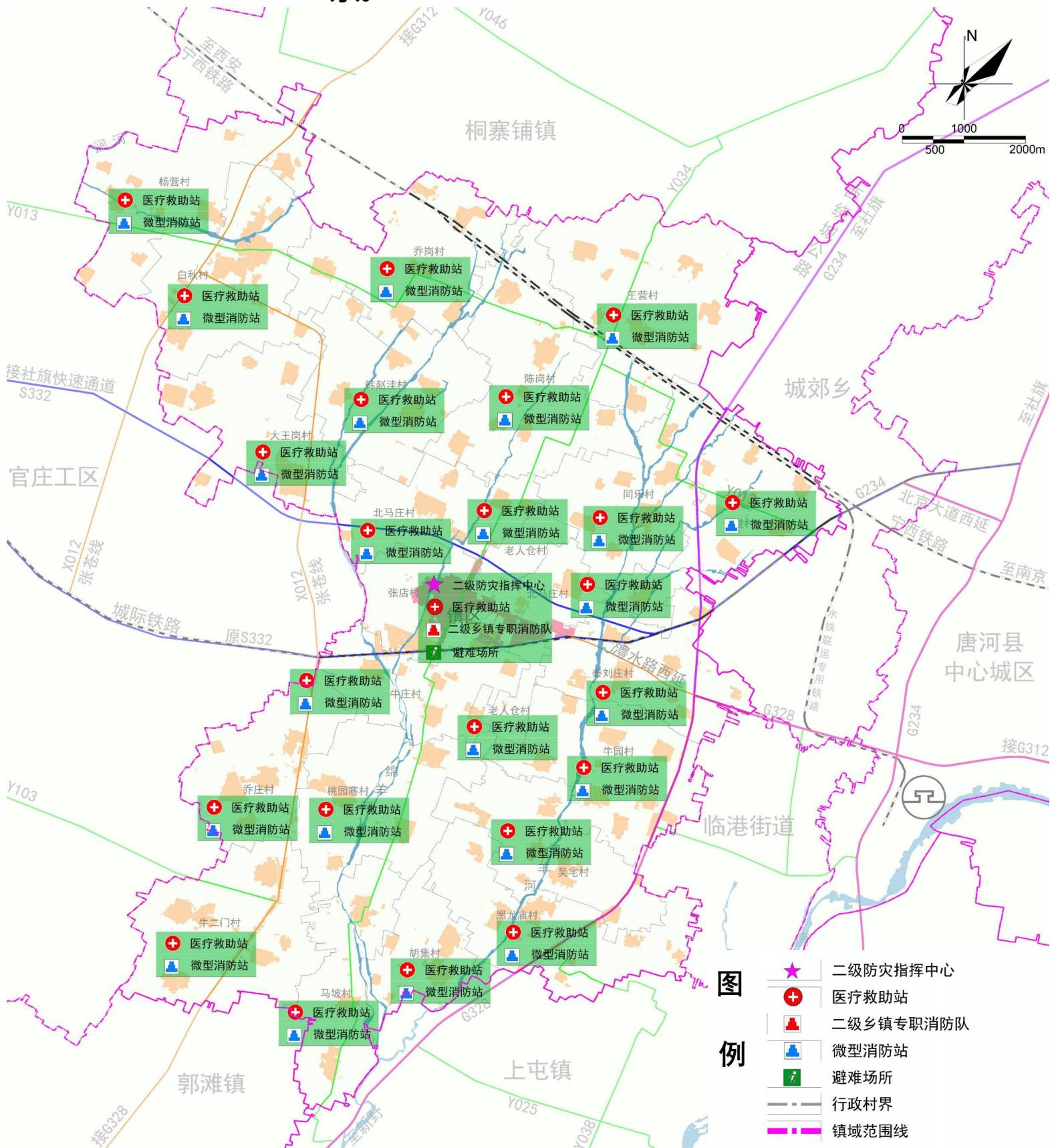
形成以镇区二级乡镇专职消防大队为中心、村义务消防员为补充的消防网络。

卫生防疫

结合张店镇医疗卫生机构，健全镇 - 村两级传染病疫情预警与指挥体系。

应急体系

完善乡镇应急指挥管理体系，建立镇村两级指挥联动机制，推动指挥场所建设。



镇域综合防灾减灾规划图

# 07

## 历史文化与景观风貌塑造

- 历史文化保护
- 城乡风貌塑造





7.1

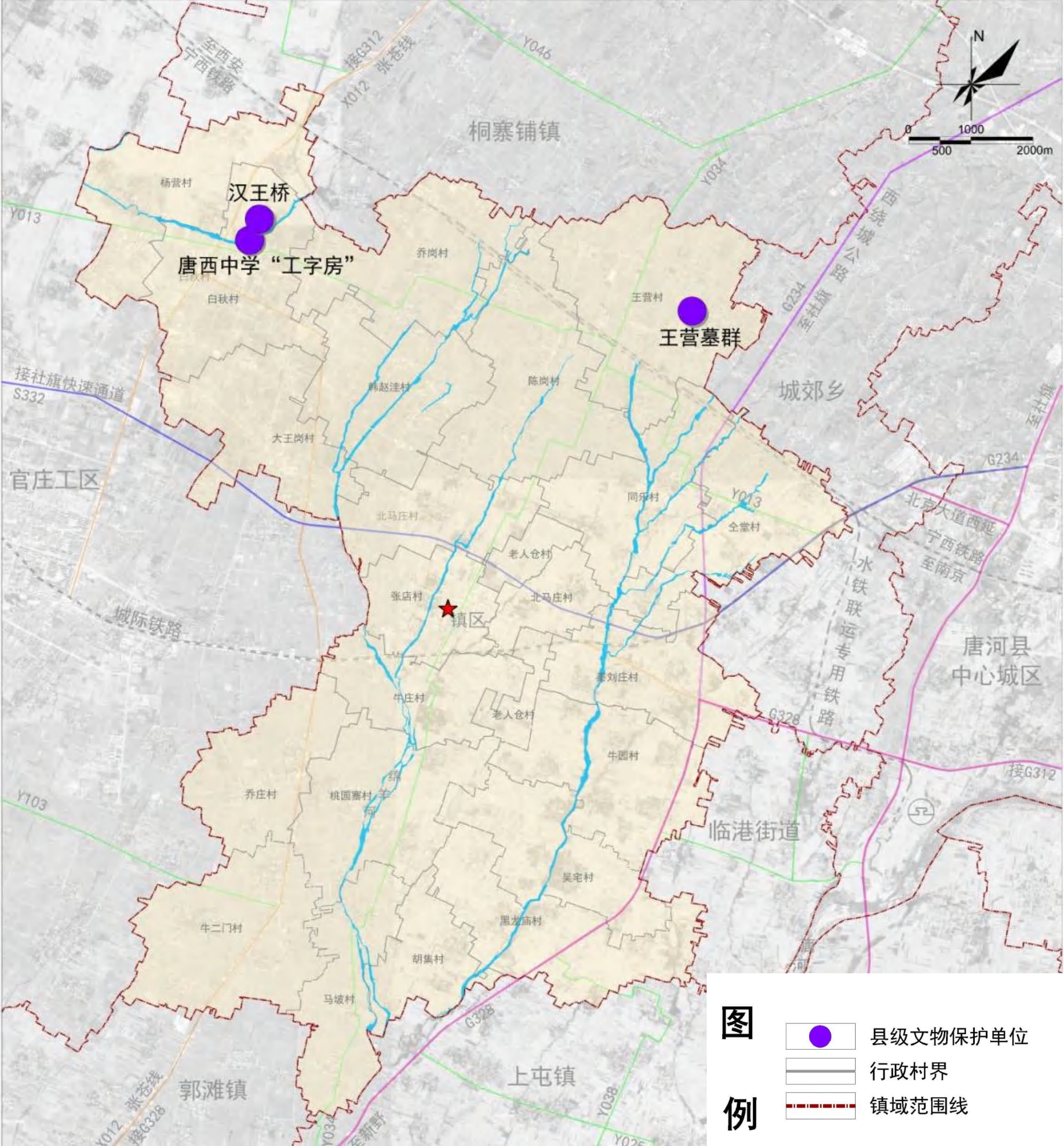
历史文化保护

文物保护单位

县级文物保护单3处， 为王营墓群、唐西中学“工字房”、汉王桥

非物质文化遗产

主要包括戏剧、民间工艺、民间曲艺、人文资源等。



镇域历史文化保护规划图



## 7.2

## 城乡风貌塑造

□**城镇总体风貌定位**：以“水、田、林、路”构筑生态基底，以“村”延续生活环境及文化记忆，以城镇彰显高品质生活，依托镇域绵羊河等水系打造良好的、多样的自然生境。

□**乡村风貌引导**：生态环境要素界面管控、村庄公共空间风貌引导、村庄公用设施风貌引导、村庄民居建筑风貌引导。



城镇风貌引导图

乡村风貌引导图



08

## 镇政府驻地规划

- 优化总体空间结构





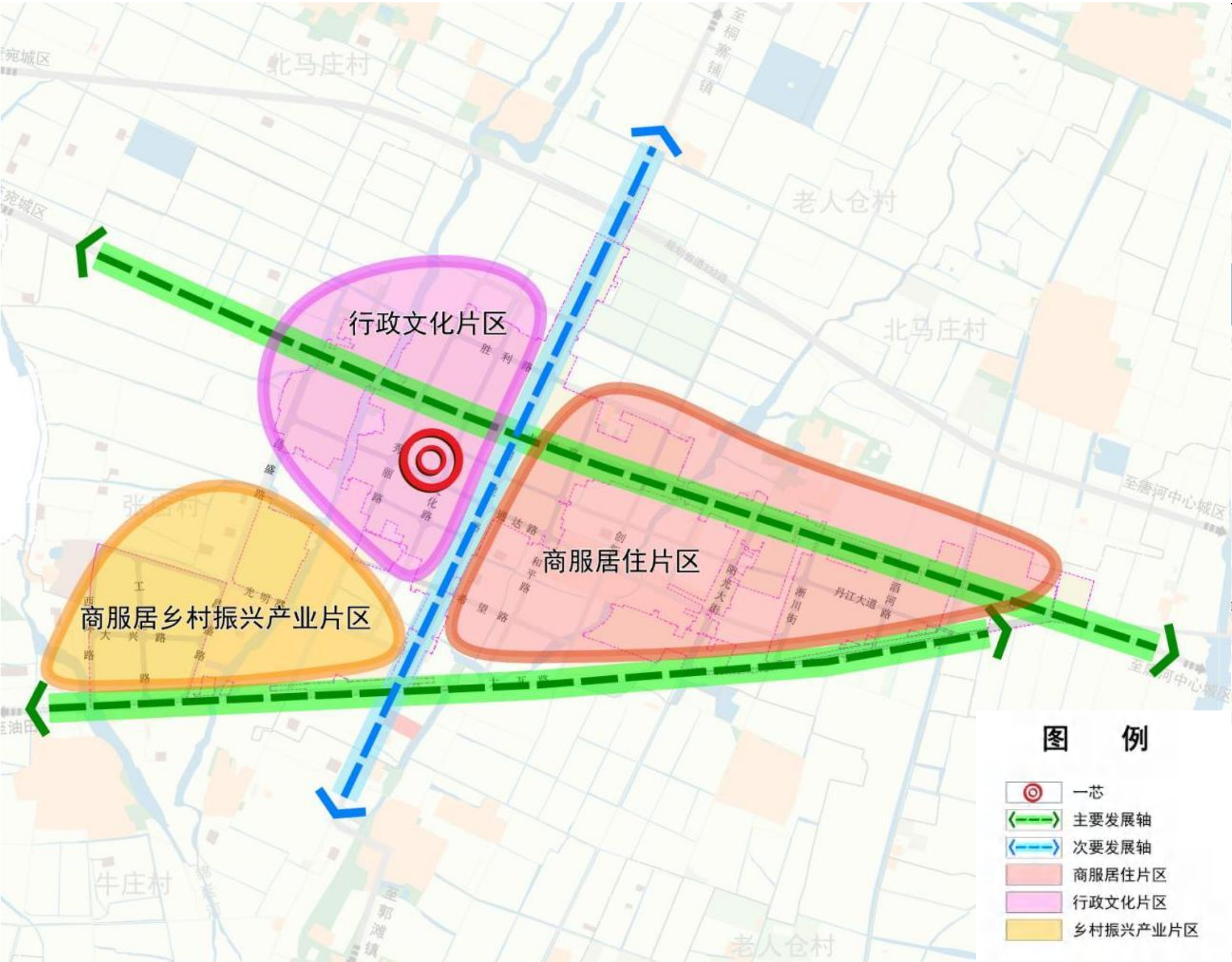
# 8.1 优化总体空间结构

## “一核、两轴、四区”

**一核：** 综合服务中心，包含张店镇行政、文化、旅游中心。

**两轴：** 沿中洲路发展轴和明星路形成东西向发展轴和南北向发展轴。

**四区：** 综合服务区、西部宜居生活区、东部宜居生活区、现代产业区。



镇区空间结构规划图



# 09

## 国土综合整治和生态修复

- 国土综合整治
- 生态修复



# 9.1

## 国土综合整治

### 农用地整治

开展低效农用地整理，增加耕地数量，改善农田环境。

### 农村建设用地整治

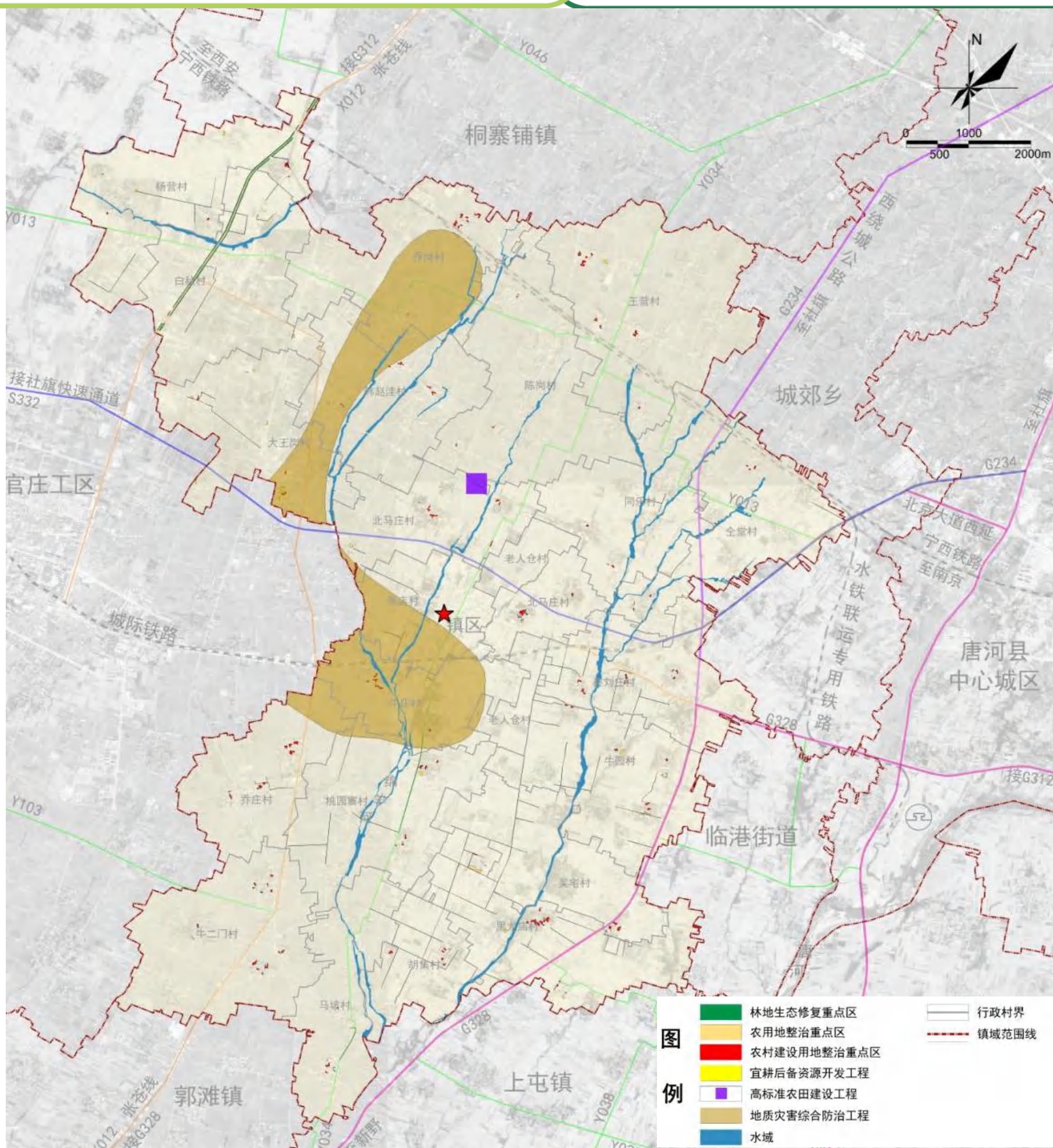
推进农村建设用地整治，提升农村建设用地集约利用。

### 高标准农田建设

推进高标准农田示范区建设，促进耕地集中连片与质量稳步提升。

### 宜耕后备资源开发

选择集中连片、有水源灌溉条件的宜耕农用地，优先纳入耕地后备资源。



镇域生态修复和国土综合规划图



## 9.2

## 生态修复

### 1

### 林地生态修复



积极补充林地并实施林地生态修复，促进森林生态系统健康稳定发展。重点推进河岸带、高速、农田林网、森林抚育等重点通道绿化和森林质量精准提升。

### 2

### 水环境生态修复

重点推进绵羊河流域水环境综合整治，改善水环境质量，增强水体自我生态调节能力。



### 3

### 土壤生态修复



加强土壤环境质量管理  
推进污染土壤的治理与修复  
严控土壤污染源



# 10

## 规划实施保障

- 明确规划传导体系
- 完善规划实施保障机制



# 10.1 明确规划传导体系

## 详细规划传导

城镇开发边界范围内编制控制性详细规划，严格落实国土空间总体规划确定的生态廊道、结构性绿地、重大交通枢纽、重大公用设施、综合防灾设施、重要公共服务设施和要求等强制性内容，进一步细化主要用地的容积率、绿地率、建筑密度、建筑高度等强度指标。

## 村庄规划传导

规划将张店镇村庄规划分为实用性村庄规划、通则式村庄规划和“通则式”村庄规划管理规定三种类型。

# 10.2 完善规划实施保障机制



政策配套机制



评估调整机制



规划监督机制



组织保障机制



# 唐河县张店镇国土空间总体规划（2021-2035年）

为进一步提高《本规划》科学性、可实施性，现进行规划草案公示，广泛听取各方意见，凝练公众智慧。

## 一、公示时间

2025年08月06日-2025年09月05 日

## 二、公示方式

唐河县人民政府官网：<https://tanghe.gov.cn/>

## 三、公众意见收集途径

- 联系电话：0377-68968669
- 电子邮箱：thxghjbgs@126.com
- 邮寄地址：唐河县自然资源局
- 邮政编码：473400

（邮件标题或信封封面请注明：“唐河县张店镇国土空间总体规划意见建议”字样）

## 四、其他事项

- 本版本为草案公示，所有数据和内容以最终审批文件为准。
- 部分图片来自网络，如涉及版权问题，请与唐河县自然资源局联系。