

唐河县东王集乡 国土空间总体规划

(2021—2035年)



【公示稿】

东王集乡

东王集乡人民政府

2025年9月



前言

Preface

唐河县位于河南省东南部，地处两市（南阳市、驻马店市）三县（唐河县、泌阳县、桐柏县）交界处辖区20个村民委员会。镇政府驻地王集村，地理位置相对优越。

《唐河县东王集乡国土空间总体规划（2021-2035年）》（以下简称《规划》）以习近平新时代中国特色社会主义思想为指导，全面贯彻党的二十大精神，立足新发展阶段，贯彻新发展理念，统筹发展和安全，落实南阳省域副中心城市建设战略，践行新发展理念，推进国土空间治理体系和治理能力现代化，高质量开启社会主义现代化东王集乡建设。

《规划》是对唐河县国土空间总体规划的细化和落实，是对乡镇所辖范围内国土空间开发、保护、利用、修复作出的综合部署和具体安排，是编制详细规划以及实施国土空间规划用途管制的基本依据。

目前《规划》已形成草案，希望社会各界充分参与到东王集乡国土空间开发保护的编制之中，积极建言献策，谱写更加出彩的东王集乡新篇章！



东王集乡

目录 CONTENTS

01

规划总则

02

发展定位和目标

03

国土空间格局优化

04

自然资源保护和利用

05

城乡统筹与乡村振兴

06

历史文化和景观风貌

07

支撑保障体系

08

镇政府驻地布局优化

09

土地综合整治与生态修复

10

规划传导与实施保障



01

规划总则

1.1 指导思想

1.2 规划原则

1.3 规划期限和范围

1.1 指导思想

坚持以习近平新时代中国特色社会主义思想为指导，全面贯彻党的二十大、习近平总书记关于河南省重要讲话指示批示精神，及党中央、国务院最新重大决策部署，坚持以人民为中心的发展思想，落实唐河县革命老区绿色发展的新目标新定位，整体谋划新时代唐河县东王集乡国土空间规划体系，健全国土空间开发保护制度，提升少拜寺国土空间品质，实现国土空间开发保护更高质量、更有效率、更加公平、更可持续，为发展规划落地实施、加快建设提供空间保障。

1.2 规划原则



底线约束、节约集约

落实市县国土空间总体规划划定的耕地和永久基本农田、生态保护红线、城镇开发边界等控制线。严控新增建设用地规模，盘活利用城乡存量建设用地，提高土地节约集约利用水平。

城乡融合、绿色发展



坚持城乡融合、镇村联动，统筹优化城乡空间和资源配置，推进城乡基本公共服务均等化，构建和谐城乡关系。



明确目标、强化实施

明确乡镇未来发展目标定位，统筹安排乡镇国土空间保护、开发、修复、整治项目，制定近期行动计划，确保规划具有可操作性、可实施性。

因地制宜、突出特色



尊重自然地理格局，深入挖掘乡镇自然禀赋和历史人文资源，突出地域特色，保护塑造乡村风貌，延续乡村历史文脉。



以人为本、注重品质

坚持以人民为中心，以满足人民对美好生活的向往为目标，充分考虑经济社会发展目标和发展阶段，保障公共服务和公共空间供给，提升人居环境品质。

1.3 规划期限和范围

规划近期年

2025年

规划目标年

2035年

远景展望年

2050年

东王集乡行政辖区范围，分为乡域和乡政府驻地两个层次。乡域总面积为123.89平方公里，镇政府驻地总面积为0.21平方公里。



2.1 发展定位

1

农副产品加工基地

2

现代农业示范基地

3

宜居宜业宜游特色城镇

2.2 规划目标

2025

耕地保护措施落实到位，耕地保护措施落实到位，乡村生态保护和修复取得明显成效；产镇融合度显著提升，城镇功能布局持续优化，充满活力的城乡发展格局基本奠定，镇域基础设施和公共服务资源配置基本完善，初步实现设施共建共享、互联互通；乡村人居环境品质明显提升，基本实现乡镇基层治理体系和治理能力现代化，国土空间的保护、利用、治理和修复水平明显提高。

2035

三条空间管制控制线全面落地，国土生态安全格局、现代农业格局、城镇开发格局全面优化。形成以现代高效农业和农副产品加工等为主导的产业体系。镇域基础设施和公共服务资源配置更加合理，全面实现设施共建共享、互联互通。空间品质方面，乡村人居环境品质显著提升，乡村地域文化特色和时代特征全面彰显，宜居水平持续提高。实现乡镇基层治理体系和治理能力现代化，乡村全面振兴，不断满足人民群众对美好生活的向往，宜居宜业宜游构想成为现实。



03

国土空间格局优化

- 3.1 底线约束
- 3.2 优化国土空间总体格局
- 3.3 保护秀美的生态空间
- 3.4 打造绿色现代的农业空间
- 3.5 规划分区与用途管制

3.1 底线约束

坚持底线思维，严格落实三条控制线

落实耕地和永久基本农田保护红线

落实耕地保护目标8841.90公顷（13.26万亩），永久基本农田保护面积8638.81公顷（12.96万亩）。

落实城镇开发边界

落实城镇开发边界0.53公顷。

划定村庄建设边界

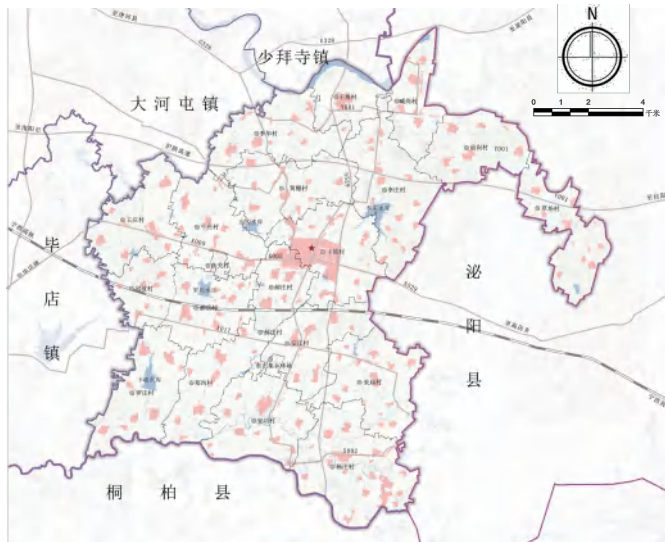
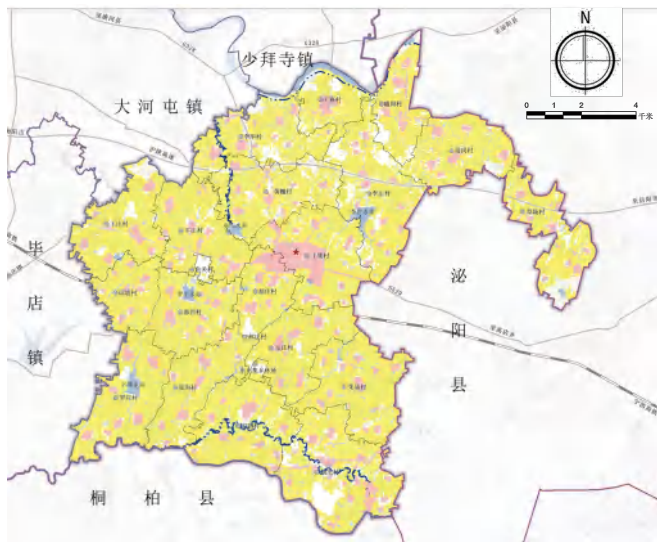
划定村庄建设边界1219.88公顷。

落实洪涝风险控制线

落实泌阳河、其他河流等洪涝灾害风险控制线。

国土空间控制线规划图

村庄建设边界图



■ 城镇开发边界
■ 耕地和永久基本农田
■ 洪涝风险控制线

■ 村庄建设边界

3.3 保护秀美的生态空间

形成“三廊四心多网”生态保护格局

三廊

依托泌阳河、南北向省道S529延长线，东西向S529、县道X017以及X005形成的生态廊道，发挥廊道护蓝增绿、通风降尘等作用

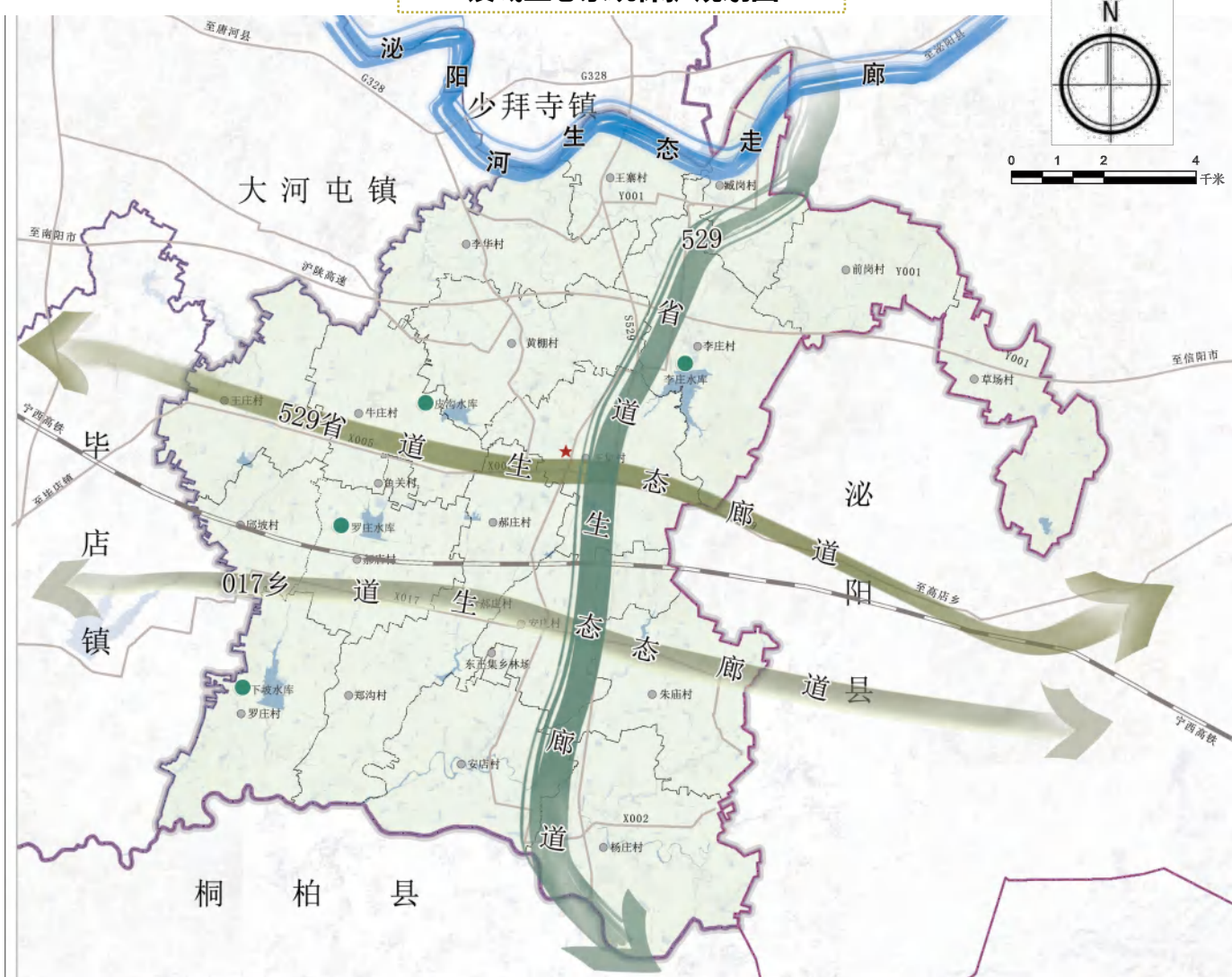
四心

依托李庄水库、罗庄水库、皮沟水库和下坡水库形成四个生态保护水源池。

多网

道路绿网、农田林网、水系林网相互交融，形成“路有荫、田有障、水有绿”的生态网络

镇域生态系统保护规划图



图例

- | | |
|-------------|-----------|
| ★ 镇政府驻地 | 529省道生态走廊 |
| ● 行政村 | 529省道生态走廊 |
| —— 市级行政边界 | 017乡道生态走廊 |
| —— 县级行政边界 | 泌阳河生态走廊 |
| —— 乡、镇、街道边界 | 生态节点 |
| —— 行政村边界 | 平原生态涵养区 |

3.2 优化国土空间总体格局

构建“一新一带，两轴四区”总体格局。

一新

依托集镇形成的**集镇发展核心**，依托产业基地和镇区品质提升，集聚人口，镇区作为主要城镇公共服务中心，优化服务配套，引领乡域高质量发展，创建宜居宜业宜游高品质城镇，带动周边发展。

一带

以泌阳河为基础构建**泌阳河生态景观带**，提升河流水系的生态服务功能；加强水资源保护，营造生态、优美、宜人的滨水空间的生态休闲带

两轴

以南北向省道S529及延长线形成**城镇联动发展轴**；以东西向省道S529及县道X017形成**产业发展轴**，从而形成两条乡域联动发展轴，串接乡域各功能板块，加强轴线村庄联系，促进城镇公共设施的共享

四区

西部特色农业发展区、北部农业休闲区、南部高效农牧业发展区、农贸商集聚发展区

镇域国土空间保护开发总体格局图



3.4 打造绿色现代的农业空间

全面落实最严格的耕地保护制度

■ 坚持严守耕地保护红线底线

严守耕地保护底线，按照永久基本农田、生态保护红线、城镇开发边界的顺序，统筹划定落实三条控制线，逐级分解下达耕地保有量和永久基本农田保目标任务。

■ 全面完成高标准农田建设任务

有效推进高标准农田建设，强化优质耕地保护和提质改造，加强耕地占补平衡的全程监管，全面分解下达高标准农田建设任务。

■ 严格落实耕地用途管制措施

遏制耕地“非农化”，严防耕地“非粮化”，严厉查处违法违规占用耕地从事非农建设行为，严格管控耕地转为其他农用地，对于耕地种植用途，严格落实利用措施和优先序。

■ 有序挖掘耕地后备资源潜力

支持将符合条件的其他草地等后备资源适度有序开发为耕地，积极推进旧村复垦，对于具备开发条件的空闲地，废弃地，探索发展设施农业和绿色农业。



3.5 规划分区与用途管制

1

生态控制区

划定生态控制区总面积368.26公顷，主要分布于泌阳河、乡域部分河流等其他生态敏感区域。

2

农田保护区

划定农田保护区总面积8790.05公顷，以永久基本农田集中分布区域为主，全乡均匀分布。

3

乡村发展区

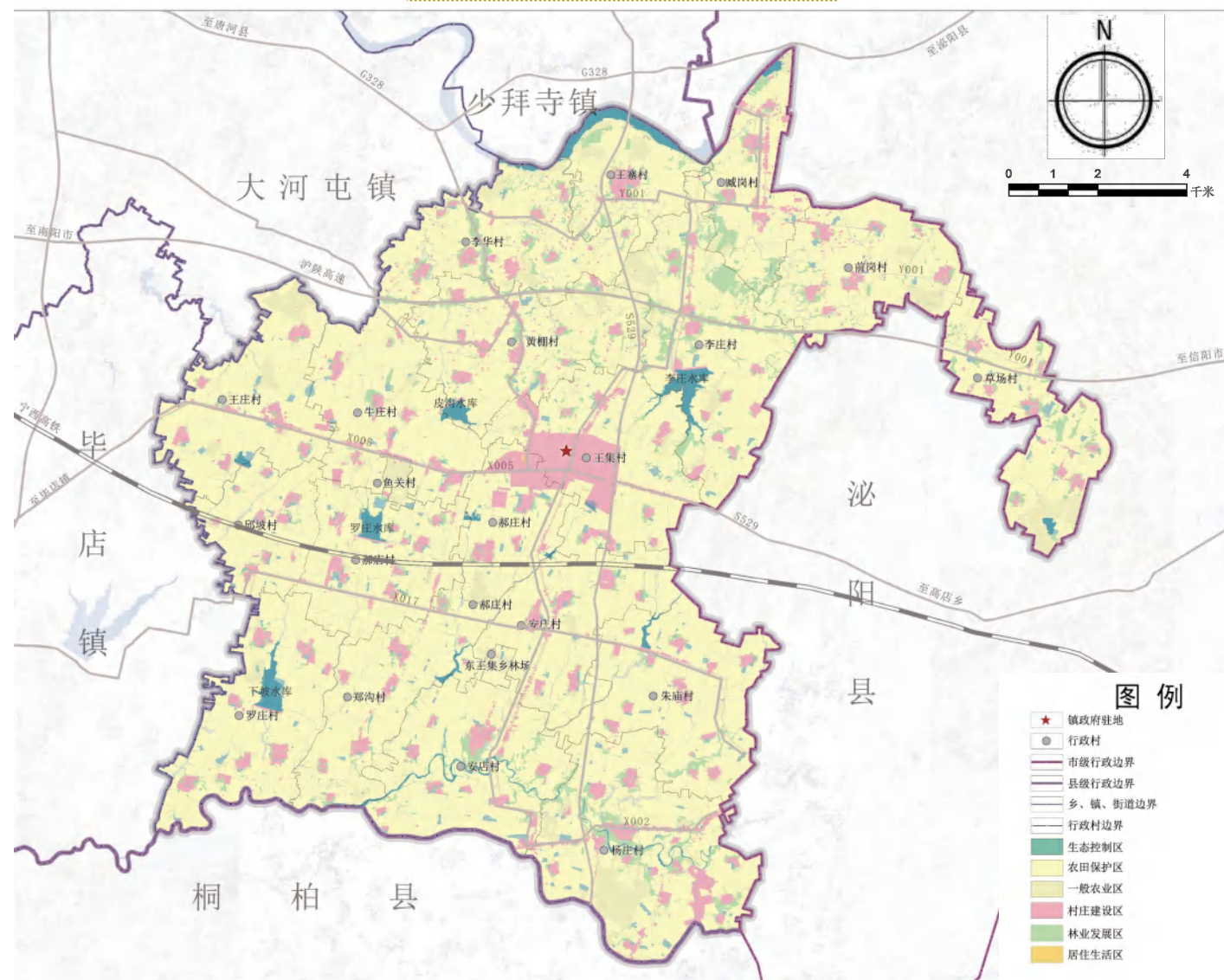
划定乡村发展区总面积3229.73公顷，其中村庄建设区118.07公顷，一般农业区1410.27公顷，林业发展区631.44公顷。

4

城镇发展区

划定城镇发展区总面积0.53公顷，是城镇开发边界围合的区域，主要分布在东王集乡集镇区。

镇域国土空间规划分区图



3.4 打造绿色现代的农业空间

构建“一心、两轴、三区”的镇域农业格局

一心

- 现代农业产业基地

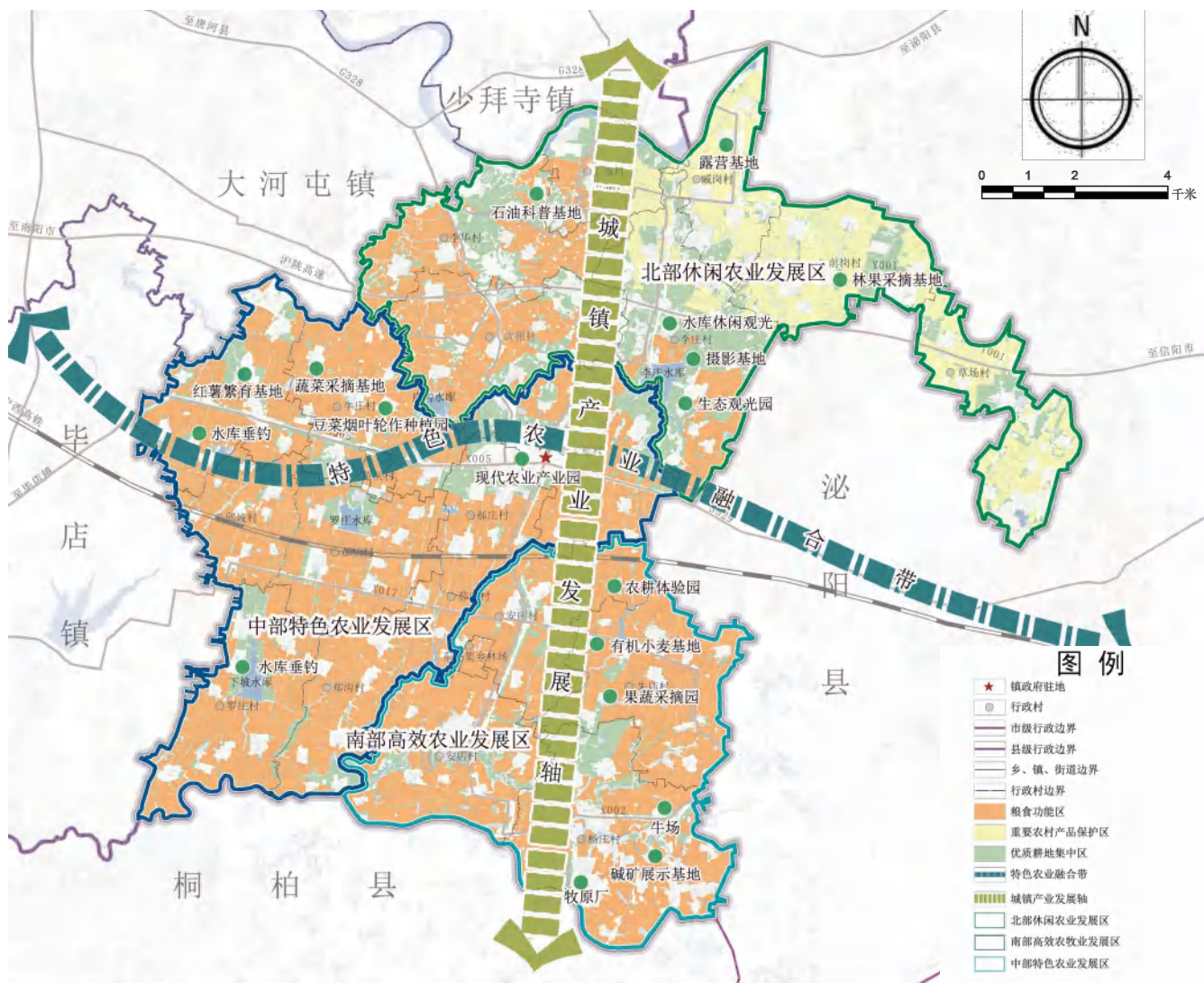
两轴

- 依托南北向省道S529及延长线打造南北向的城镇农业发展轴；依托县道X005及东西向省道S529打造东西向的东西向特色农业融合带

三区

- 现代农业产业基地
- 西部特色农业发展区
- 南部高效农牧业发展区

镇域农业空间规划图



04

自然资源保护和利用

4.1 自然资源保护和利用

4.1 自然资源保护和利用



耕地资源

加强耕地资源的保护和利用，坚决落实最严格的耕地保护制度，严格落实上位下达的耕地保护图斑，坚决制止耕地“非农化”、“非粮化”，严格控制各类建设占用耕地，实施耕地数量、质量、生态“三位一体”保护制度，维护粮食安全。

水资源

严守用水总量、用水效率、水功能区限制纳污三条红线，落实水资源消耗总量与强度双控，始终坚持底线思维，增强风险意识，着力提升水资源节约集约利用。



林草资源

全面保护和合理利用林地资源，严格执行限额采伐和凭证采伐的管理制度，提高林地质量，巩固提升生态系统碳汇年能力，规划期内镇域林地面积不低于现状，森林覆盖率完成上级下达任务。

建设用地资源

坚持节约集约用地，积极盘活利用存量建设用地，优化配置新增建设用地，尽量不占或少占耕地，合理确定建设用地规模。



5.1 镇村体系

构建“集镇区-副中心-中心村-一般村”镇村体系



乡政府所在地
王集村

李华村、王庄村、杨庄村、臧岗村、
安庄村、罗庄村

其他村

城郊融合类

王集村
郝庄村
鱼关村

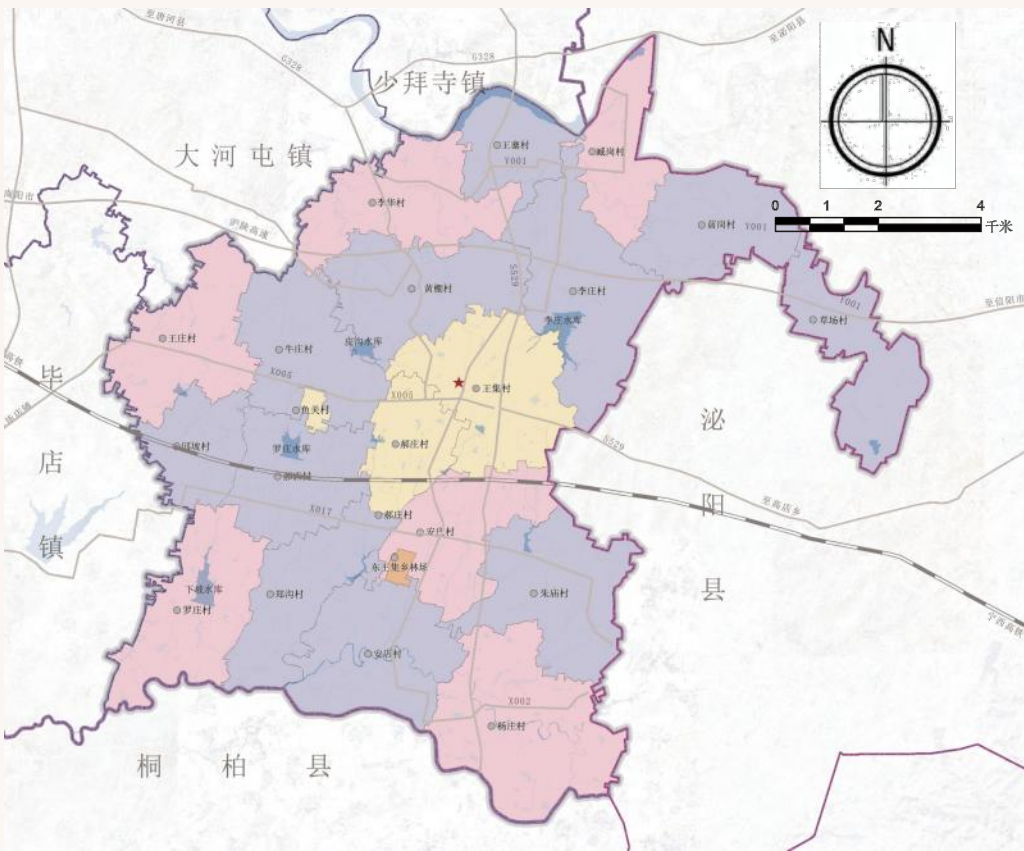
集聚提升类

李华村
王庄村
杨庄村
臧岗村
安庄村
罗庄村

整治改善类

其余为
整治改善类

镇域镇村体系规划图



图例

- ★ 镇政府驻地
- 行政村
- 市级行政边界
- 县级行政边界
- 乡、镇、街道边界
- 行政村边界
- 城郊融合类
- 集聚提升类
- 整治改善类
- 其他

5.2 城乡生活圈

镇域划分为“两类三级”城乡生活圈

1 集镇生活圈

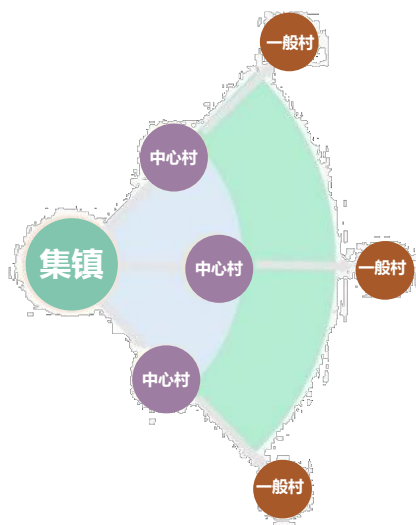
围绕城镇居民的生活需求，在一定空间范围内形成的功能复合的城乡生活共同体。它涵盖了居住、就业、游憩、出行、学习、康养等多个方面，旨在提升居民的幸福感和生活质量。

主要为“镇区级”生活圈

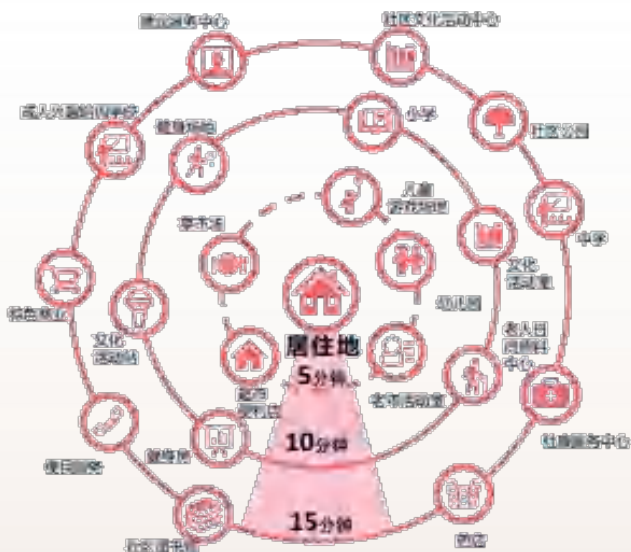
2 乡村生活圈

村庄建设范围内，从满足村民生产、生活需求角度，涵盖生产、生活、生态、治理各要素的基本空间单元，是乡村地区宜居、宜业、宜游、宜养、宜学的社区共同体。

分为“中心村级”生活圈和“一般村”级生活圈。



集镇生活圈



乡村生活圈



5.3 产业发展

规划构建以传统农业为基础，**特色农业**为优势，**农副产品加工**为支撑，**文旅服务产业**做延展的“4+3+2”产业发展体系，形成一个**质优高效、科技领先、绿色生态**的现代高效农业发展集群。

农业为基础

加大对烟叶的基发展
小麦、玉米、红薯等
农作物的规模设施化
现代农业，加强烟叶、
艾草、黄桃、中药材
等品牌化的特色农业，
打造绿色无污染循环
农业

工业为支撑

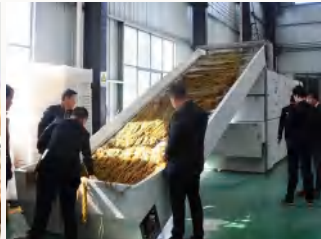
以东王集乡乡村振兴
产业基地为主体，与
河南省三乐元饮料食
品企业合作，致力于
石油、碱矿等产品加
工，配套农贸市场、
仓储物流等，提升核
心农业附加价值

农副产品加工 为特色

积极发展餐围绕
东王集乡烟叶艾
草、蔬菜、林果、
畜牧等优势特色
产业，大力推进
农副户产品加工，
发展设施农业、
特色农副产品加
工业，

商贸文旅位辅 助

利用自身集镇、
交通优势，积极
发展商业贸易；
依托本地自然资
源，发展休闲旅
游农业



5.3 产业发展

构建“一环、两心、多点”产业空间布局

一心

- 集镇综合服务中心

一带

- 泌阳河生态景观带

两轴

- 乡域特色产业融合轴
- 农旅融合产业示范轴

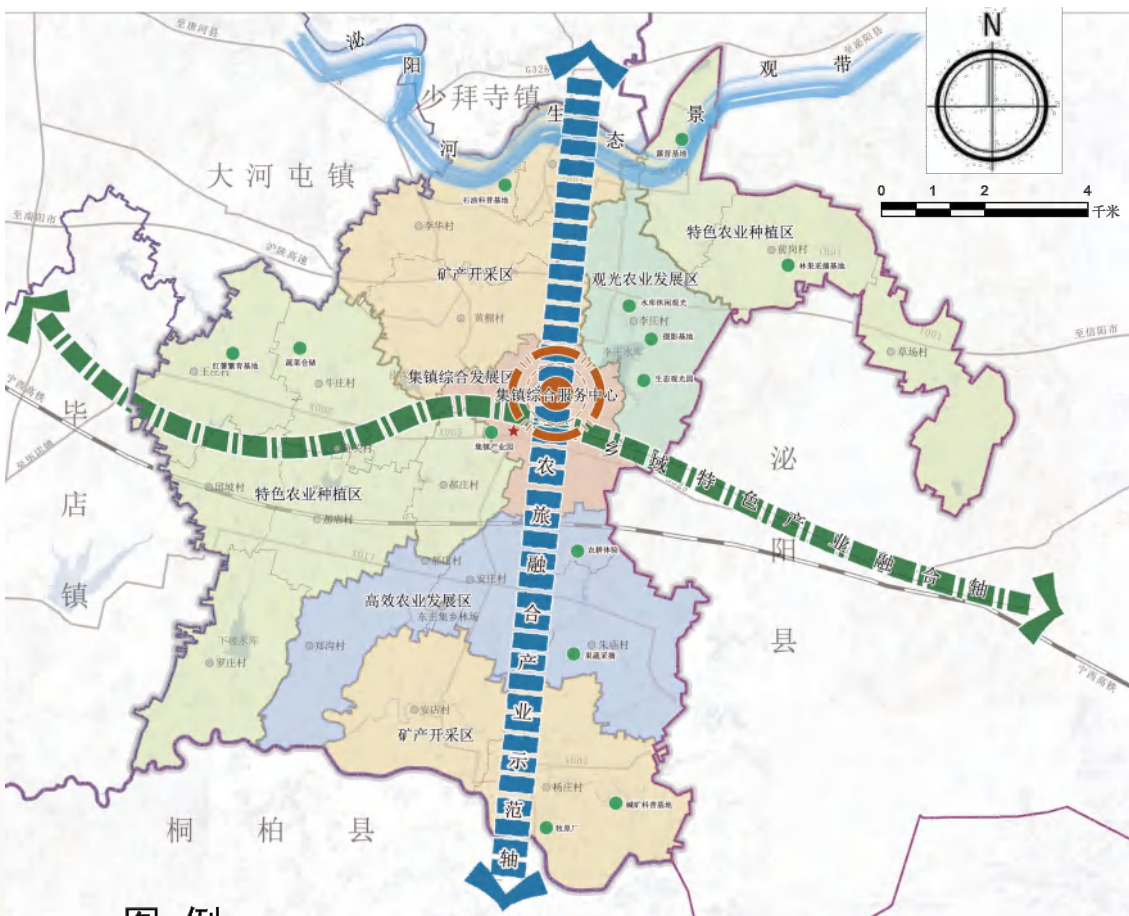
五区

- 集镇发展区
- 高效农业发展区
- 观光农业发展区
- 特色农业种植区
- 矿产开采区

镇域产业体系规划图

多点

- 露营基地
- 林果采摘基地
- 石油科普基地
- 水库休闲观光
- 摄影基地
- 生态观光园
- 红薯繁育基地
- 碱矿科普基地
- 蔬菜仓储
- 集镇产业基地
- 果蔬采摘



图例



06

景观风貌

6.1 特色风貌塑造

6.1 特色风貌塑造

依托东王集乡“水、林、田、文”等自然禀赋，
打造“魅力田园，乡土风光”的镇域总体景观风貌。

依托东王集乡自然地理特征，现状建设，整体塑造东王集乡“两轴四区、多带多点”的特色城乡风貌，彰显“村田相映”的特色田园风光。

01 两轴

沿省道S529及延长线和省道S529及县道X005形成两条活力发展景观轴。

02 四区

田园大地景观风貌区、活力绿水景观风貌区、矿产资源景观风貌区、集镇综合景观风貌区

03 多带

依托河流，沟渠等构建水系网风情景观带

04 多点

依托特色居民点、城镇风貌节点以及水库构成乡域活力节点。



07

支撑保障体系

7.1 构建完善交通道路

7.2 完善均衡公共服务

7.3 建设绿色公用设施

7.4 提升稳固防灾减灾

7.1 构建完善交通道路

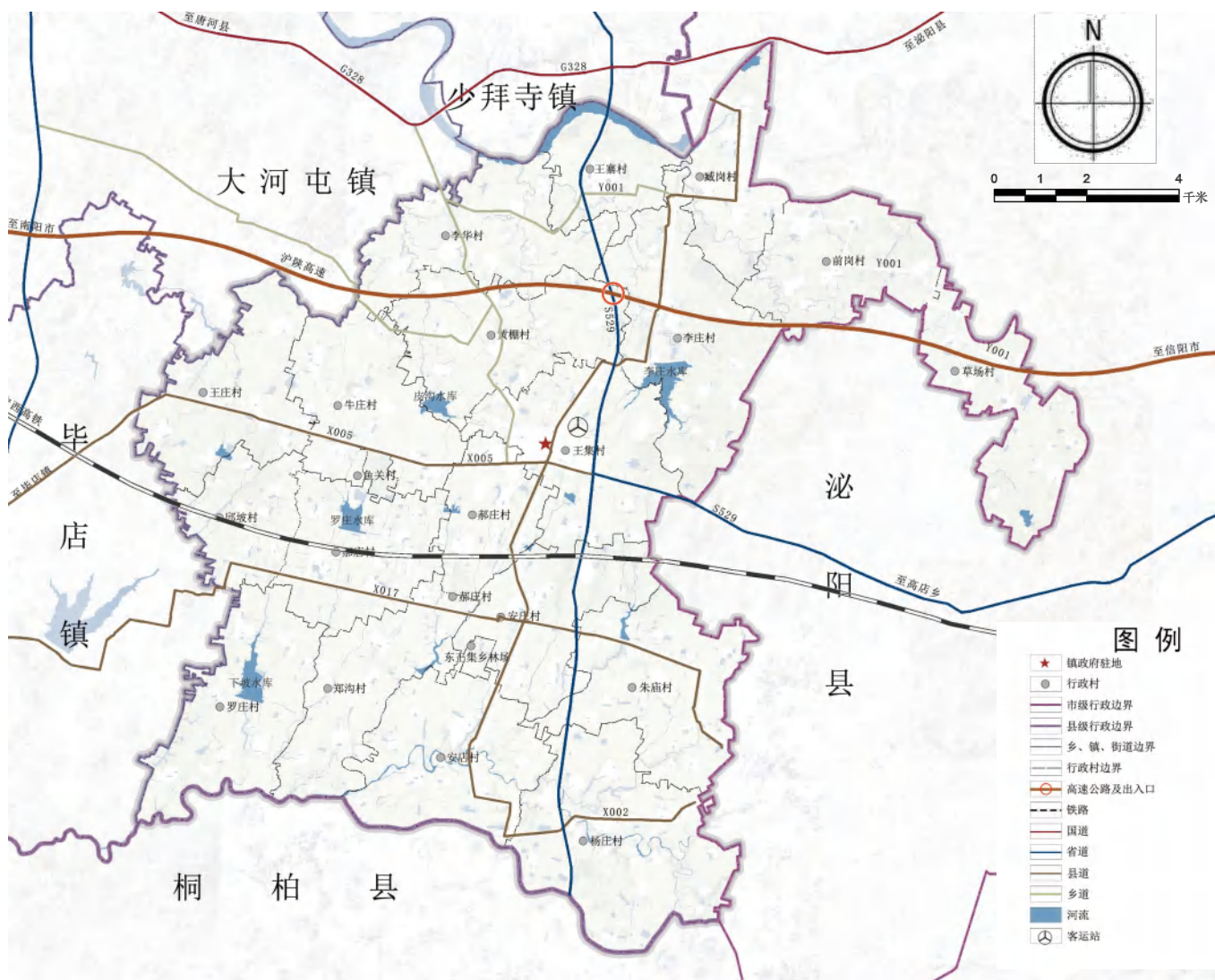
公路网体系规划

落实上位规划确定的重大交通廊道和交通基础设施的空间布局及控制要求，建设通畅便捷的干线公路网。重点建设普通干线公路5条，形成“**四横两纵**”的干线公路网。

重大交通廊道和交通设施布局

落实国省干线公路等重要交通廊道及基础设施，落实**南信高铁**新建工程项目，落实**省道S529公路**改建工程项目，重点扩建**县道X003和X002**，提升改造**乡道Y011**。

镇域综合交通体系规划图



7.2 完善均衡公共服务

构建城乡一体化公共服务设施体系，实现基本公共服务全覆盖，推动公共服务设施的均等化。



学有优教

扩大优质教育资源有效供给



以文惠民

完善文化服务设施体系



病有良医

推动各级医疗资源增量提升



全民健身

完善体育健身设施体系



老有颐养

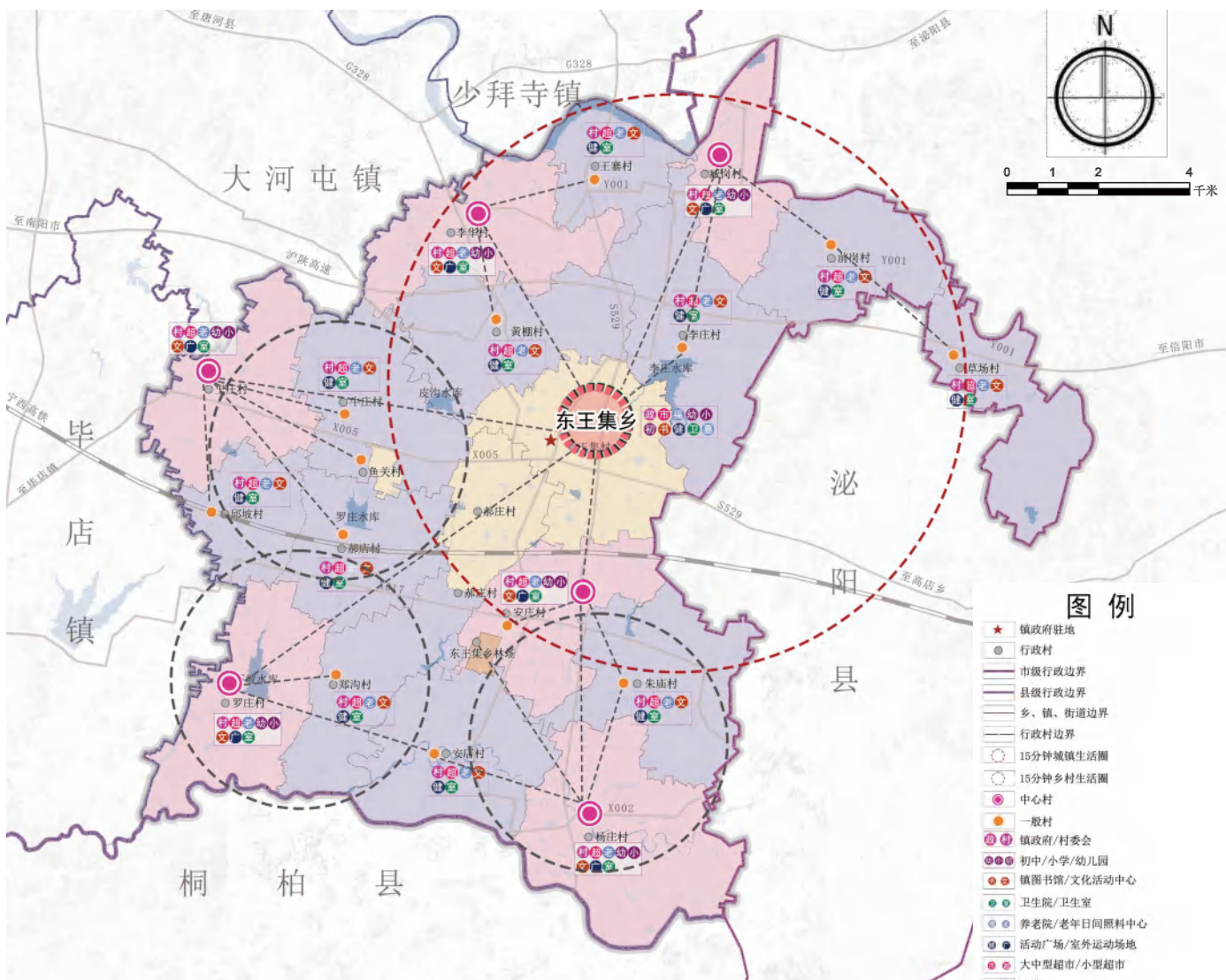
推进养老服务区域全覆盖



弱有众扶

完善残疾人服务设施体系

镇域城镇生活圈和公共服务设施规划图



7.3 建设绿色公用设施



给水设施规划

规划至2035年，实现农村安全饮用水覆盖率**100%**，东王集乡镇区自来水普及率达到**100%**。生活饮用水水质达到现行饮用水水质标准。



污水设施规划

规划至2035年，城镇生活污水集中处理率达到**100%**，农村生活污水集中处理率达到**95%**，污泥无害化集中处置率达到**100%**。



雨水设施规划

镇域范围内利用地形条件和河道分布，雨水尽量按重力流方式以最短距离就近排，雨水尽量按重力流方式以最短距离就近排。



供电设施规划

构建多电源支撑、各级电网协调发展的城乡智能电网，提高供电的安全性和可靠性。增强区域电力供应，积极引入风电、光电等可再生能源，提高可再生能源比例。



通信设施规划

推进东王集乡**5G**网络建设，加强信息基础设施与城镇公共设施的融合，优化信息通信网络结构，有效提升网络保障能力，实现无线局域网主要公共场所全覆盖。



供燃气设施规划

完善储备和供应系统，建立高效、安全、经济的供气系统。至2035年，镇区管道气化率分别达到**80%**以上，农村管道气化率分别达到**70%**以上。



环卫设施规划

按照“减量化、无害化、资源化”原则，加快推进垃圾源头减量，至2035年实现固废分类收集全覆盖。

7.4 提升稳固防灾减灾

加强防洪（潮）排涝排水基础设施网络建设，构建安全可靠的防洪减灾体系。东王集乡镇区、泌阳河东王集段按20年一遇洪水设防，其余村庄及河流按10年一遇洪水设防。

防震抗震规划

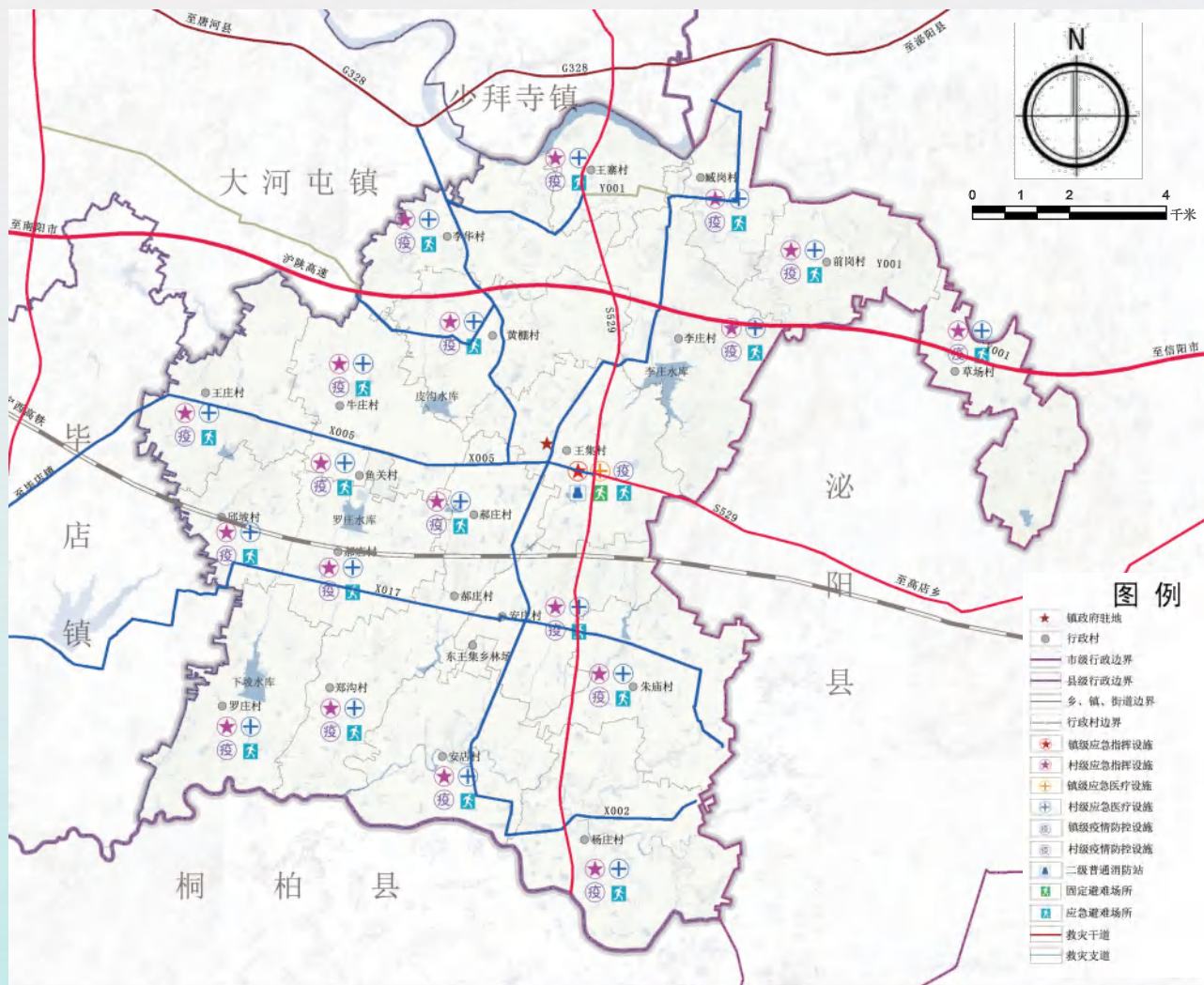
唐河县东王集乡一般工程按照地震动参数 $0.05g$ 确定抗震设防,基本烈度为7度。重要生命线工程、学校、医院等重要公共建筑执行高一级设防要求

消防工程规划

保留现状位于集镇的一级乡镇专职消防大队，面积0.07公顷，提升建设标准，并逐步完善乡村道路网系统，打通镇区、村庄内断头路，对于镇内部火灾隐患比较严重的打谷场、堆场等统一规划，集中设置各中心村设置微型消防站。

优化人防工程功能布局 and 比例结构，实行分类指导、重点建设，推动城镇人均人员掩蔽工程面积与城镇人口发展相协调。城镇地下空间开发利用要兼顾人民需要，统筹人防工程与地下空间的互联互通。

镇域城镇生活圈和公共服务设施规划图



08

镇政府驻地布局优化

8.1 城镇空间结构

8.2 提升公共服务设施水平

8.3 绿地系统与开敞空间规划

8.1 城镇空间结构

构建“一心两轴四组团”空间结构

一心

围绕乡政府、商业街区
形成综合服务中心

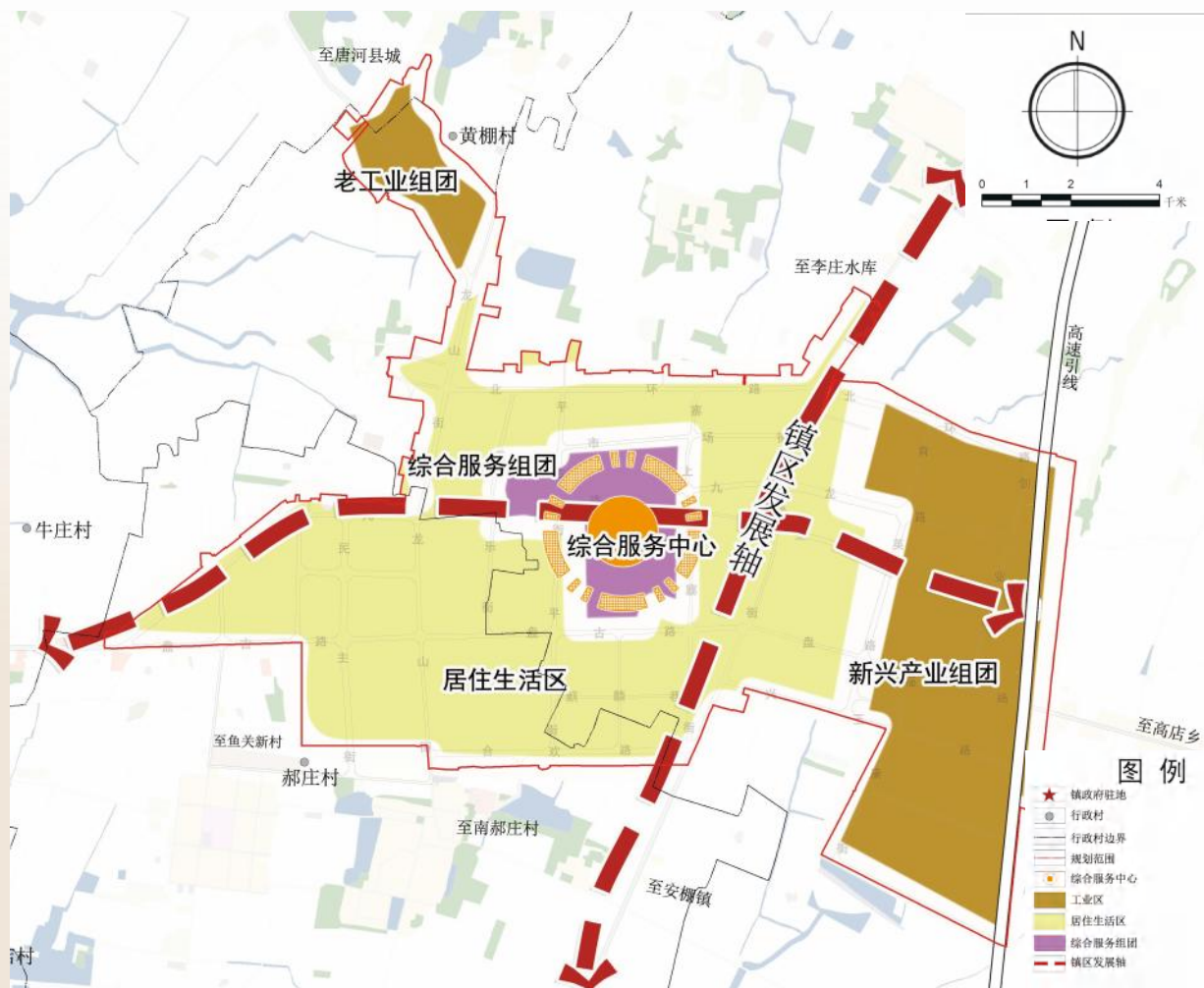
两轴

沿现状九龙路和平安街
形成的管理、服务等配套
设施相对集中轴线

四组团

综合服务组团、生活居
住组团、老工业组团和新
型工业组团

镇区空间结构规划图



8.2 提升公共服务设施配置

聚焦全年龄友好性，推动中心城区公共服务设施优化配置和均衡布局，打造“15分钟生活圈、10-5分钟生活圈”两级公共服务配套体系。



机关用地

优化行政办公机构内环境，提高建筑质量。至2035年，规划机关团体用地面积3.08公顷。



文化设施

新建文化中心1处，主要包括书报阅览、科普知识宣传与教育、球类、棋类等活动等功能。

教育设施

规划保留东王集乡第一初级中学；规划保留现状3所小学，并对东王集乡中心小学进行扩建；规划保留现状幼儿园3所。



医疗设施

保留东王集乡卫生院，占地面积0.73公顷，位于村庄建设边界内。

社会福利

加快建设以居家为基础、社区为依托、机构为支持的，功能完善、规模适度的养老服务体系。规划至2035年，保留并提升东王集乡区养老设施1处。



8.3 集镇道路交通规划

规划道路骨架形成“四横五纵”的道路网络格局

四横

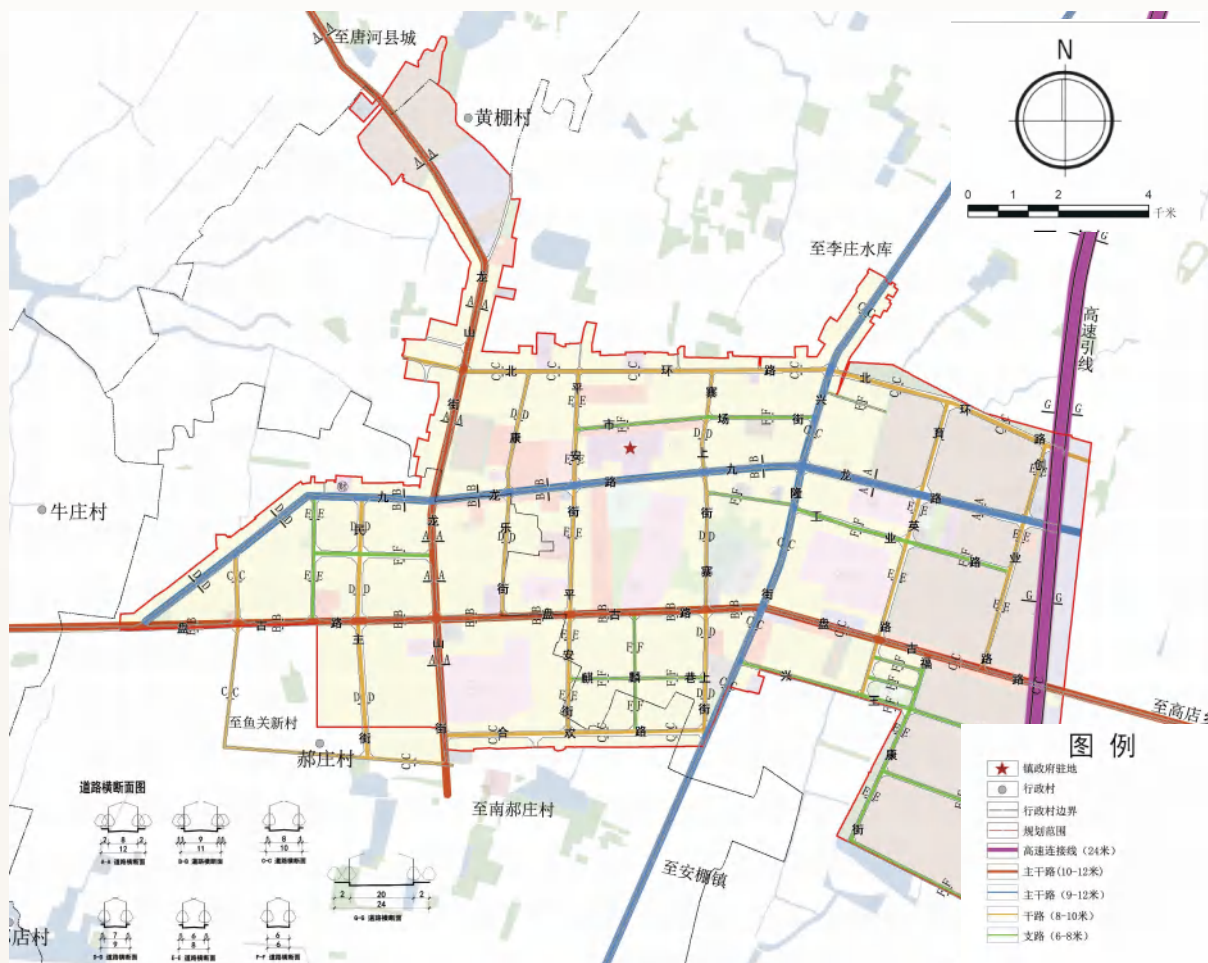
北环路、九龙路
盘古路、合欢路

五纵

龙山街、平安街、寨上街、育英路、创业路



道路交通规划图



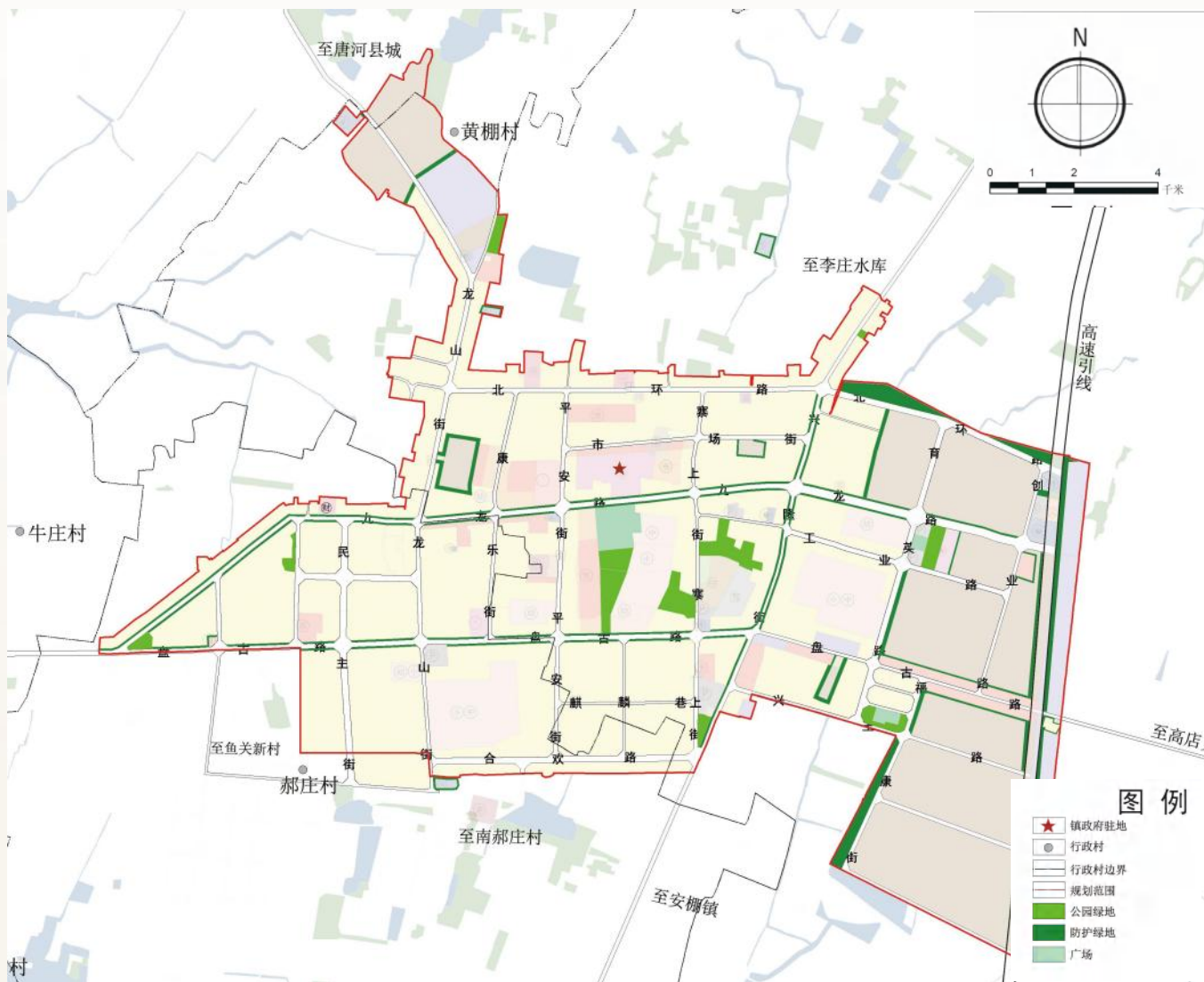
8.4 绿地与开敞空间

合理规划绿地与开敞空间，构建“两廊多点”结构

01 两廊：沿南北向S529及延长线、东西向S529及县道X005形成两条道路走廊。

02 多点：规划多个街边广场绿地。

绿地与开敞空间规划图





09

土地综合整治与 生态修复

9.1 开展国土整治与生态修复

9.1 开展国土整治与生态修复

农用地整理

坚持最严格的耕地保护制度，合理安排土地整治重点区域和重大工程，大规模推进土地整治，确保耕地数量和质量有提升。

宜耕后备资源开发

在不破坏生态环境的前提下，在耕地集中连片和耕地质量较高的区域，对其他草地进行宜耕后备土地资源开发，以补充耕地。

水环境生态修复

整体开展流域水生态修复，深入推行“河长制”，从流域整体性出发，开展水环境、水生态兼顾的生态系统保护修复，提高水质考核达标率，规划至2035年，重点对泌阳河集中动态整治。

林地生态修复

积极补充林地并实施林地生态修复。以保障国家木材安全和满足人民美好生活对优质生态产品的需求为目标，科学布局和实施国家储备林建设，推动国家储备林建设高质量发展

高标准农田建设

2025年，建成高标准农田3.19万亩，到2035年永久基本农田全部建成高标准农田，支撑粮食生产和重要农产品供给能力进一步提升。

农村建设用地整治

加快推进农村低效建设用地整治，重点实施“空心村”、闲散地整治等，控制农村居民点用地规模，优化用地布局和用地结构，提高土地集约利用水平。

湿地生态修复

在保护的前提下，提升公共服务功能。重点对泌阳河等河道进行修复，主要是通过岸线整治、沿河堤防加固，护坡护岸等措施，防止水土流失。加强水体治理，增加湿地与生态坡岸比例，提高生态系统的自我修复能力。



10

规划传导与实施保障

10.1 强化规划传导

10.2 实施保障机制

10.1 强化规划传导



落实市县规划

乡镇根据县级国土空间总体规划的要求，确定发展方向、城镇建设与资源保护等规划要求；将生态保护红线、永久基本农田、耕地保有量、城镇开发边界、发展规模控制目标等核心指标分解落实到村庄规划中，有效落实各项重大交通设施和市政基础设施，落实土地综合整治和生态修复重点。

详细规划传导

(1) 控制性详细规划传导

规划将东王集乡镇区划分为1个控规编制单元。详细规划应落实功能区内主要用地的容积率、绿地率、建筑密度、建筑高度等强度指标、主导功能用地的比例及风貌引导控制要求。

(2) 村庄规划传导

城镇开发边界外地区落实县级总规确定的村庄分类布局，结合乡村振兴战略的实施，研究乡村人口的变化趋势，制定镇域内村庄规划编制单元。

10.2 实施保障机制



推进规划
体检评估

建立国土空间规划现状图成果动态更新机制，以及规划定期评估制度，根据评估结果，及时调整规划实施策略，根据需要适时进行国土空间规划修改或动态调整完善。



开展
公众参与

切实推进公众参与的法制化和制度化。依托国土空间规划“一张图”公开规划信息，强化社会监督。加强规划宣传。提高全社会对规划及实施重要性的认识，增强规划意识，提高维护和执行规划的自觉性，共同推进规划的实施。



完善规划
实施效能
监察机制

东王集乡人民政府对规划的实施应实行全程监督管理，建立对国土空间总体规划实施评价监控机制，通过对人口、用地、交通、住房、环境和资源实时监控和评估，对规划进行动态调控，建立规划实施的考核体系，对领导干部及规划管理人员实行绩效考核。

统一形成“一张底图”

以全国国土调查成果为基础，整合规划编制所需的空間关联数据和信息，形成坐标一致、边界吻合、上下贯通的一张底图，用于支撑国土空间规划编制和实施。

建设完善国土空间基础信息平台

建设乡镇级国土空间基础信息平台，并与县级平台对接，实现纵向联通，同时推进与其他相关部门信息平台的横向联通和数据共享。

构建国土空间规划“一张图”

批准的规划成果向本级平台入库，叠加经核对和审批详细规划和相关专项规划成果，形成以一张底图为基础，可层层叠加打开的国土空间规划“一张图”。

唐河县东王集乡国土空间总体规划

(2021-2035年)

欢迎大家多提宝贵意见！

公示时间：

2025年09月08日-2025年10月07日

公示方式：

唐河县人民政府官网

公众意见收集途径：

联系电话：0377-68968669

电子邮箱：thxghjbgs@126.com

邮寄地址：唐河县自然资源局，邮编473400

（邮件标题或信封封面请注明“唐河县东王集乡国土空间总体规划意见建议”字样）

本规划所有数据和内容以最终批复为准。
部分图片来源于网络，如涉及版权问题与东王集乡人民政府联系。