

唐河县大河屯镇国土空间总体规划 (2021-2035 年)

【公示版】



前言

为贯彻党中央、国务院关于建立国土空间规划体系并监督实施的战略部署，落实省委、省政府关于国土空间规划的工作要求，发挥国土空间总体规划在国土空间开发保护中的引领和管控作用，结合大河屯镇实际，特编制《唐河县大河屯镇国土空间总体规划(2021-2035年)》(以下简称“本规划”)。

本规划是对《唐河县国土空间总体规划（2021-2035年）》的细化和落实，对大河屯镇国土空间保护、开发、利用、修复作出具体安排，具有综合性、战略性、协调性和约束性，是空间发展的指南、可持续发展的空间蓝图，是编制村庄规划等详细规划和实施国土空间用途管制的基本依据。

CONTENTS

目录

1. 规划总则
2. 发展定位与目标
3. 构建国土空间格局
4. 强化支撑体系
5. 历史文化与城乡风貌
6. 镇区规划
7. 规划实施保障



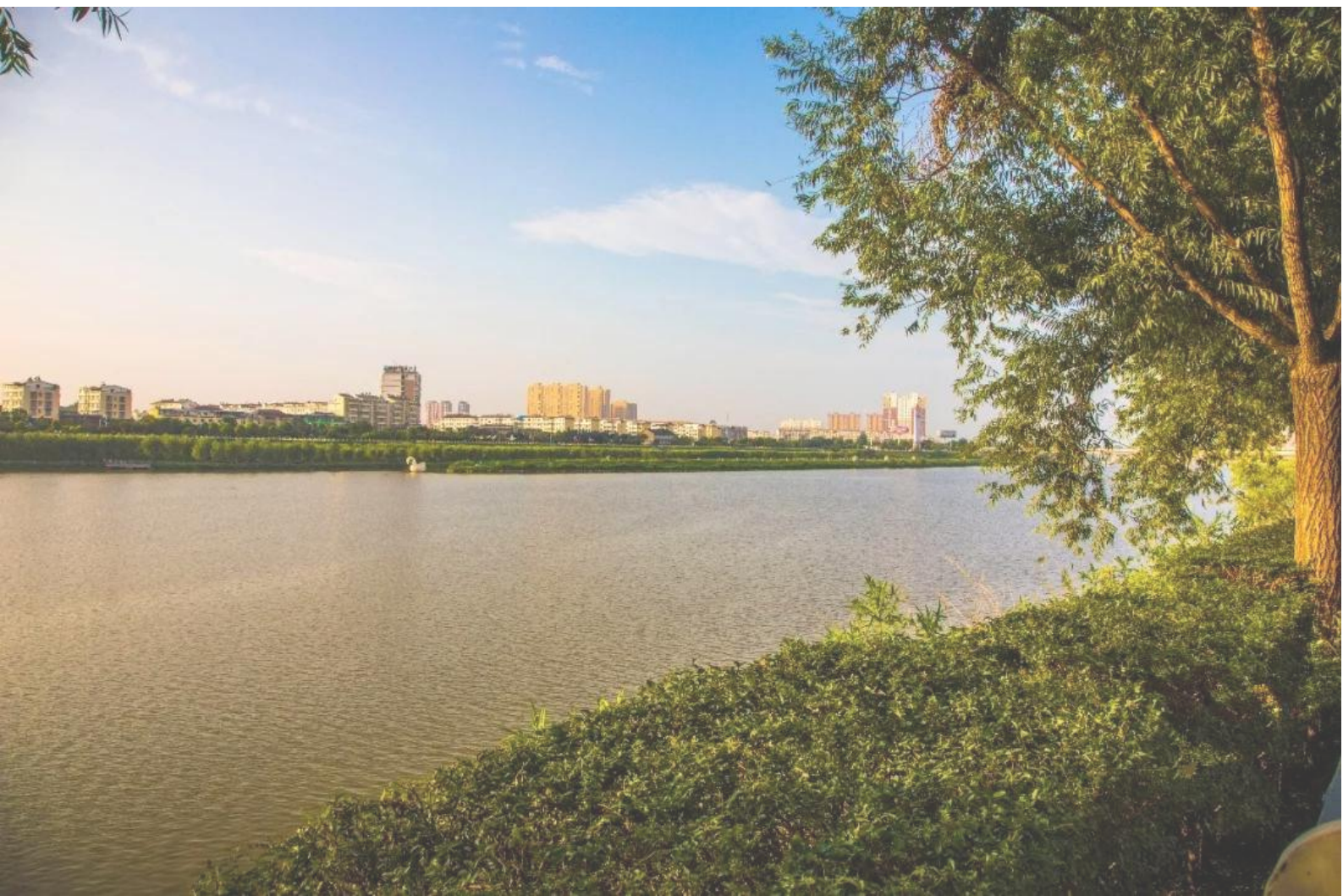
01

规划总则

1.1 指导思想

1.2 规划原则

1.3 规划范围与期限



1.1 指导思想

以习近平新时代中国特色社会主义思想为指导，全面落实习近平总书记视察河南重要讲话重要指示，贯彻落实河南省委省政府、南阳市委、市政府和唐河县委、县政府重大决策部署，走中国式现代化新道路，牢牢把握中部崛起、黄河流域生态保护和高质量发展、中原城市群建设、乡村振兴等重大战略机遇，按照高质量发展要求，统筹镇域国土空间保护、开发、利用和修复，切实发挥好总体规划的战略引领和刚性管控作用，全面提高大河屯镇国土空间治理体系和治理能力的现代化水平，促进全镇国土空间开发保护更高质量、更有效率、更加公平、更可持续。



1.2 规划原则

底线约束、节约集约

落实县级规划划定各类控制线，严控新增建设用地，盘活利用城乡存量建设用地，提高土地节约集约利用水平，实现乡镇从规模扩张的外延式发展向以质量提升为核心的内涵式发展转变。

以人为本、注重品质

坚持以人民为中心，保障公共服务和公共空间供给，提升人居环境品质，切实增强人民群众的安全感、幸福感、获得感。

城乡融合、绿色发展

坚持城乡融合、镇村联动，统筹优化城乡空间和资源配置，推进城乡基本公共服务均等化；加快转变城乡建设方式，促进经济社会发展全面绿色转型。

聚焦问题、分类施策

针对性提出解决问题的措施和发展思路，统筹安排乡镇国土空间保护、开发、修复、整治项目，提高规划可操作性和实施性。

因地制宜、突出特色

尊重自然地理格局，深入挖掘大河屯自然禀赋和历史人文资源，完善城乡历史文化保护传承体系，建设宜居宜业富有特色的城镇和乡村。

1.3 规划范围与期限

规划层次和范围：包括镇域和镇区两个层次。

镇域：大河屯镇行政辖区，含26个行政村，规划面积136.45平方公里。

镇区：大河屯镇政府驻地，规划范围北至泌阳河南岸、西至五里埠村东侧村界、南至王老庄的大杨庄自然村和秦岗村的马庄自然村、东至乔庄村的陈庄自然村。总规划面积为346.93公顷。

规划期限：2021年至2035年，基期年为2021年，近期至2025年，远期至2035年。



02

发展定位与目标

2.1 发展定位

2.2 发展目标



2.1 发展定位

落实县级规划要求，立足现有资源禀赋和产业基础，并结合自身发展和外部机遇，综合确定大河屯镇定位为：

**以传统高效农业为主，重点发展
板栗、烟叶等特色种植和农副产品加工
的商贸型乡镇**



2.2 发展目标

近期

至2025年，严格落实耕地和永久基本农田、城镇开发边界，资源利用水平显著提高；农业结构更加合理，农业现代化程度进一步提升，特色农产品种植规模不断扩大，乡村振兴产业园初步建成；产业结构进一步升级；镇村布局逐步合理，设施配套逐步完善，道路系统进一步优化，历史文化得到保护、传承和弘扬，自然与文化旅游形成雏形；发展格局基本形成，三产融合发展度显著提升。

远期

至 2035 年，国土空间治理体系和治理能力现代化基本实现，城镇总体发展格局全面稳固，现代特色高效农业建设完成，乡村振兴产业园全部建成；形成功能互补、分工明确的镇域村镇体系和辐射带动能力强的镇区，村庄基础设施配套补齐完善，人居环境品质优良，人民生活水平和质量显著提高；实现三产融合发展，建设成为环境优美、功能完善、宜业宜居新城镇。



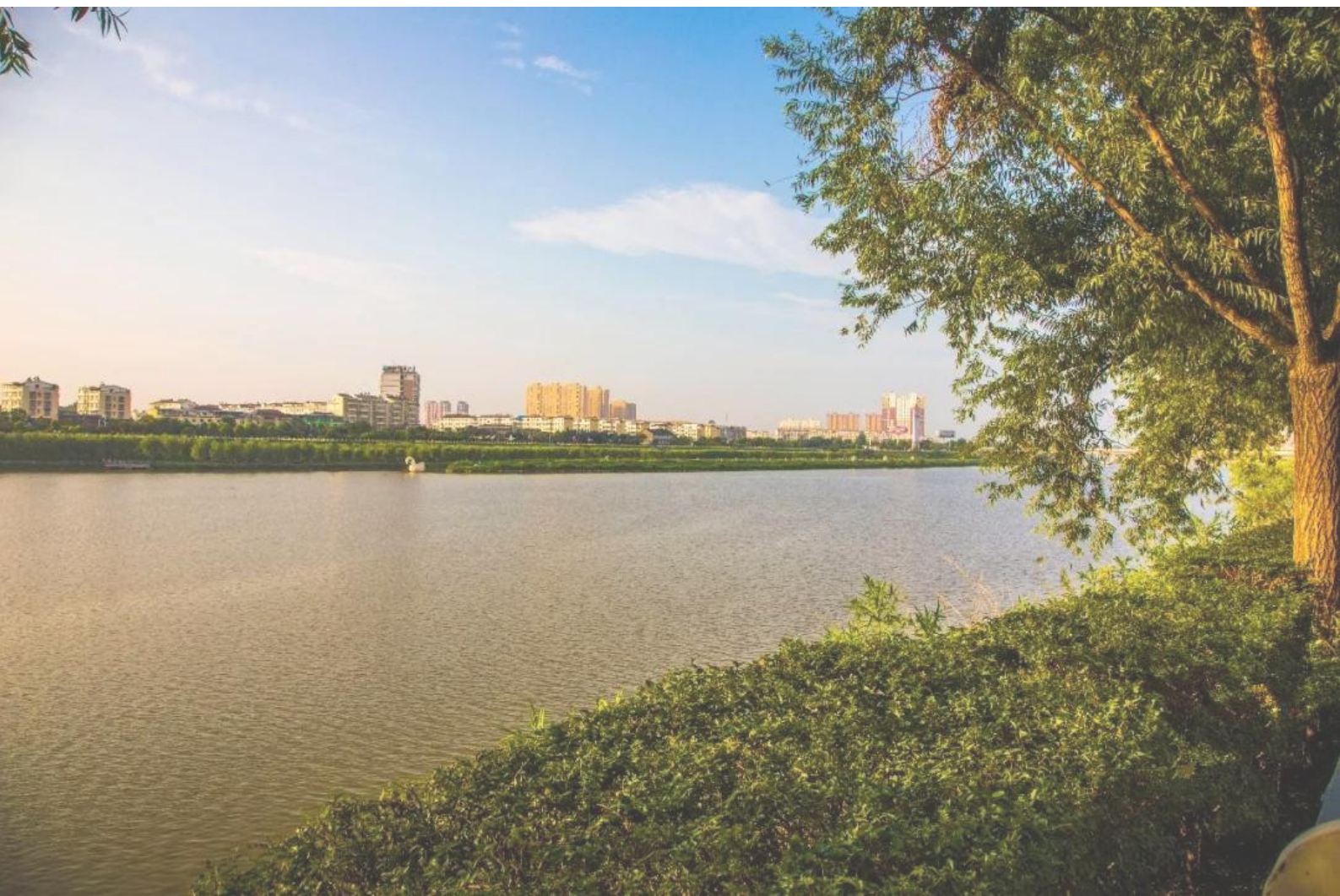
03

构建国土空间格局

3.1 底线约束

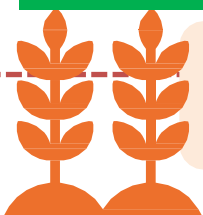
3.2 国土空间总体格局

3.3 规划分区



3.1 底线约束

严格落实三条控制线



永久基本农田

严格落实唐河县耕地保有量和永久基本农田传导规模和管控要求。到2035年，大河屯镇耕地保护目标不低于**9670.06**公顷，永久基本农田保护面积不低于**9185.76**公顷。严格实施耕地用途管制，耕地和永久基本农田未经批准不得擅自调整。



生态保护红线

大河屯镇**不涉及**生态保护红线。



城镇开发边界

落实县级规划，划定的大河屯镇城镇开发边界规模为147.87公顷。城镇开发边界内，实行“详细规划+规划许可”的管制方式。

3.1 底线约束

核准落实其他控制线

历史文化保护线

落实文物保护单位保护范围线，大河屯镇内有1处县级文物保护单位，为中共粪堆王区委旧址。

洪涝风险控制线

根据县级规划，将中部的泌阳河以及红河流域河道管理范围确定为洪涝风险控制线，面积487.89公顷。



3.1 底线约束

统筹划定大河屯镇村庄建设边界1405.91公顷。

管控要求：采用“详细规划+规划许可”和“约束指标+分区准入”的方式，根据具体的土地用途类型进行管理，统筹协调村庄建设和生态保护，有效保障农业生产发展配套设施用地。

优先保障农村宅基地和公共服务设施用地的建设需求，宅基地建设应依法落实“一户一宅”要求。



3.2国土空间总体格局

形成“一廊一心、两轴三区”的国土空间格局。

一廊：即沿泌阳河形成镇域生态廊道。

一心：以镇区为中心，形成全镇综合服务中心。

两轴：依托镇域范围内的主要交通干道S233以及G328，形成贯穿全域的城镇发展轴。

三区：包括北部特色高效农业区、中部城镇集中建设区以及南部特色高效农业区。



3.3 规划分区



生态控制区：生态保护区外，需要予以保留原貌、强化生态保育和生态建设、限制开发建设的自然区域。大河屯镇生态控制区面积390.74公顷，主要包括泌阳河以及红河沿岸区域。

农田保护区：永久基本农田相对集中需严格保护的区域，严格落实永久基本农田保护的管控要求。大河屯镇农田保护区9308.28公顷。



乡村发展区：农田保护区以外，为满足农林园牧渔等农业产业发展以及农民集中生活和生产配套为主的区域。大河屯镇乡村发展区3798.63公顷。

城镇发展区：允许开展城镇集中建设，是城镇集中开发建设并可满足城镇生活需要的区域。大河屯镇城镇发展区面积147.87公顷。



04

强化支撑体系

4.1 综合交通体系

4.2 公共服务设施

4.3 市政基础设施

4.4 综合防灾规划



4.1 综合交通体系

构建对外交通体系

形成“两横两纵多支线”对外交通骨架网络。两横为沪陕高速、G328；两纵包括S233、S530；多支线指在现有县乡道基础上，境内新建Y002、Y004、Y009、Y011等乡道。

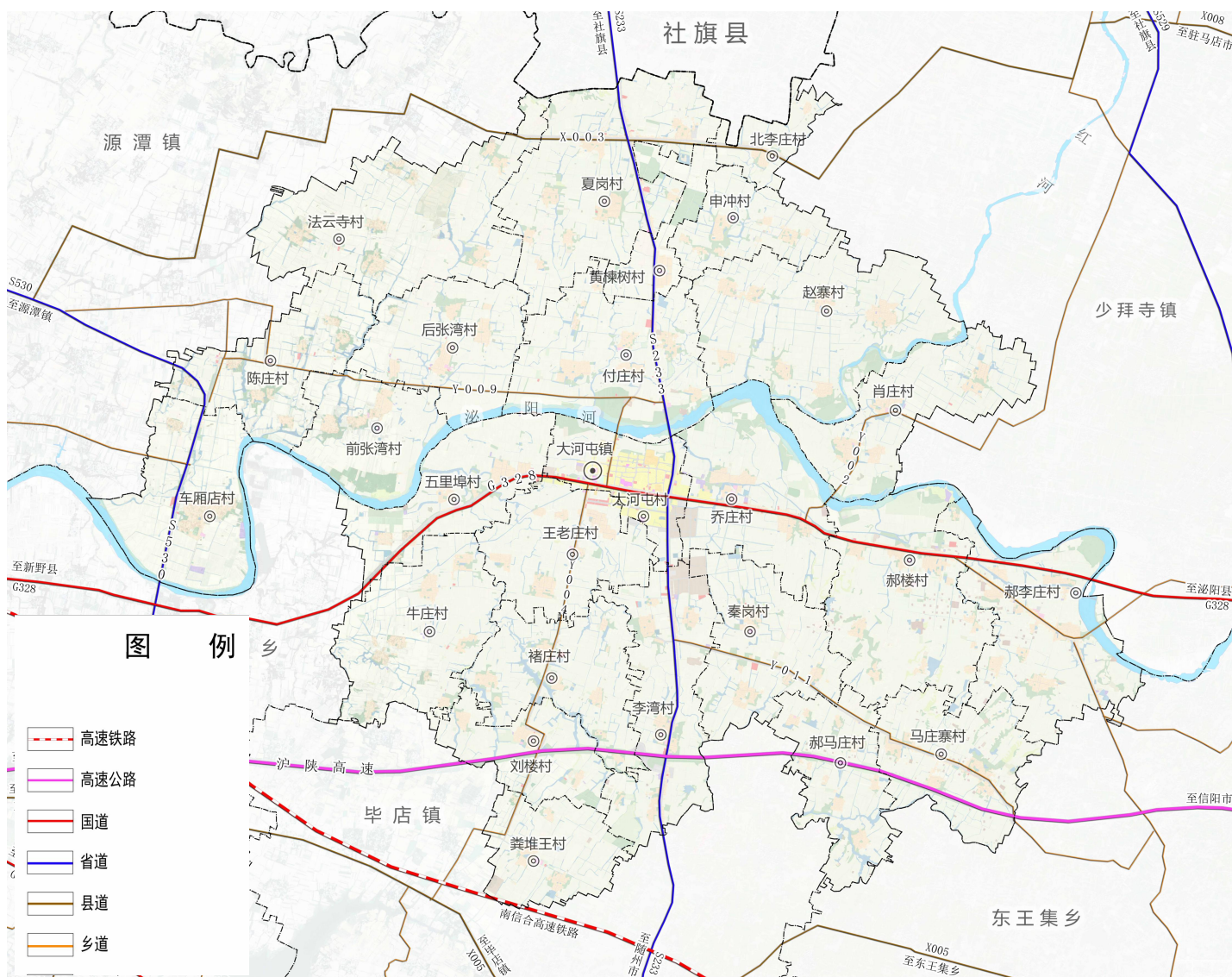
强化镇村交通联系

提升乡村道路建设水平，促进城乡融合发展。

强化镇域南部部分村庄南北向对外交通的便利性，强化其交通便利性，在现有道路体系的基础上，拓宽道路路面，改善交通条件。

镇村公共交通规划

保留现状镇区客运站；积极发展城乡公交，加强公交配套基础设施建设，公交沿线村庄设停靠站。



4.2 公共服务设施



教育设施

保留镇区现状初级中学、小学，幼儿园。其余行政村均保留现状小学和教学点。



医疗卫生设施

保留大河屯镇卫生院，提升乡镇卫生院服务水平。保留村庄卫生室，规划在镇区新建一处乡镇卫生院，规划远期入驻养老机构。



文化体育设施

镇区新建镇级文化活动中心。保留行政村现状文化大院和体育健身场地，规划北李庄、付庄各新建1处体育健身场地，村庄内体育健身场地需配备健身、活动器材。



社会福利设施

保留乡镇敬老院；完善现状村级幸福院，规划在褚庄村、后张湾村、牛庄村、马庄寨、夏岗村等村庄内新建村级幸福院。规划公益性殡葬用地占地面积约67.11亩。



4.3市政基础设施



给水

规划镇域供水覆盖率达100%，水源为南水北调。保留祥和水厂，引自源潭水厂，位于城乡一体化供水区域。其他分散供水的村庄规划安全饮水工程。



排水

保留现状镇区西南侧污水处理厂，远期在镇区北侧新建1处污水处理厂；其他聚居点可因地制宜人工湿地等简易分散处理设施处理生活污水，出水用于农田灌溉。



电力

保留现状110kV秦岗变（容量为2*50兆伏安）。



通信

保留镇区现状邮政支局。村庄可根据需要设置邮政代办所等基层网点。补齐镇村通信基站、新能源汽车充电桩等其他各类市政设施短板。



燃气

气源为西气东输二线管道天然气。依据县级规划，保留现状1座LNG储配站。中压输送至镇区及各村庄，镇区设置燃气调压站，村庄内设小型调压柜。



环卫

保留镇区现状垃圾转运站，各行政村设垃圾分类收集点。采用小型机动车收集转运，垃圾统一收集转运至垃圾处理厂集中处理。

4.4综合防灾规划

防洪排涝规划

贯彻“全面规划、综合治理、防治结合、以防为主”的方针，确定大河屯镇区防洪标准50年一遇，其他村10年一遇。

消防规划

保留镇区乡镇消防救援队，各个行政村规划建设志愿消防队。形成以镇区消防站为中心、村微型消防站为补充的消防网络。有供水管网的村庄，设置公共消火栓；无供水管网的村庄，利用河流、蓄水池、地下水等水源修建消防水池，设置消防取水口。

抗震规划

地震基本烈度值为VII，重要建筑、生命线工程应相应不低于VIII设防。对重大建设工程和可能发生严重次生灾害的建设工程，须根据地震安全性评价，提升1级抗震设防要求。

应急避难

镇区设固定避难场所，各村利用村委会广场、停车场及田野等开敞空间作为应急避难场所，并配置防灾物资。利用公园、广场、绿地、学校操场、空地等作为镇域应急避难场所。

防疫规划

大河屯乡镇卫生院配置防疫站和卫生监督站，结合镇政府设置公共卫生应急指挥中心。结合村卫生室设卫生防疫点，完善基层卫生医疗，保障乡村地区基层医疗卫生设施，提升农村基层防治能力。

05

历史文化与城乡风貌

5.1 历史文化保护

5.2 城乡风貌格局



5.1 历史文化保护

□ 文物保护单位

- 保护县级文物保护单位中共粪堆王区委旧址。衔接相关规划，及时更新落实核心保护范围和建设控制地带，将其纳入国土空间规划“一张图”。

□ 历史建筑

- 定期增补历史建筑名录，建立长效保护利用机制。推进历史建筑的公布挂牌、历史建筑的保护标志和标识信息的设置以及建筑档案完善的工作，并纳入历史文化街区和历史建筑数据信息平台，明确保护内容。

□ 尚未核定公布为文物保护单位的不可移动文物的保护

- 对于每一座不可移动文物应加强登记和编号，定期修缮和保养，适当的地方进行展览和展示，完善法律保障和政策支持。建立完善的不可移动文物保护制度，更好地维护文化遗产的真实性、完整性和安全性。



5.2 城乡风貌格局

构建“一心两区多点”城乡风貌格局

- **一心：**以镇政府驻地形成的服务核心。
- **两区：**生态田园风貌区和沿泌阳河休闲风貌区。**生态田园风貌区**分布在泌阳河以外区域。处理好城镇、乡村、农田、水系的关系，塑造独特的田园风貌；**沿泌阳河休闲风貌区**为沿泌阳河、红河等河道区域，形成生态、休闲、文化联动的滨水风貌。
- **多点：**由人文要素和自然要素组成的景观节点，包括特色居民点、特色种植等景观节点等。



06

镇区规划

6.1 镇区规模与分区

6.2 道路交通规划

6.3 公共服务设施



6.1镇区规模与分区

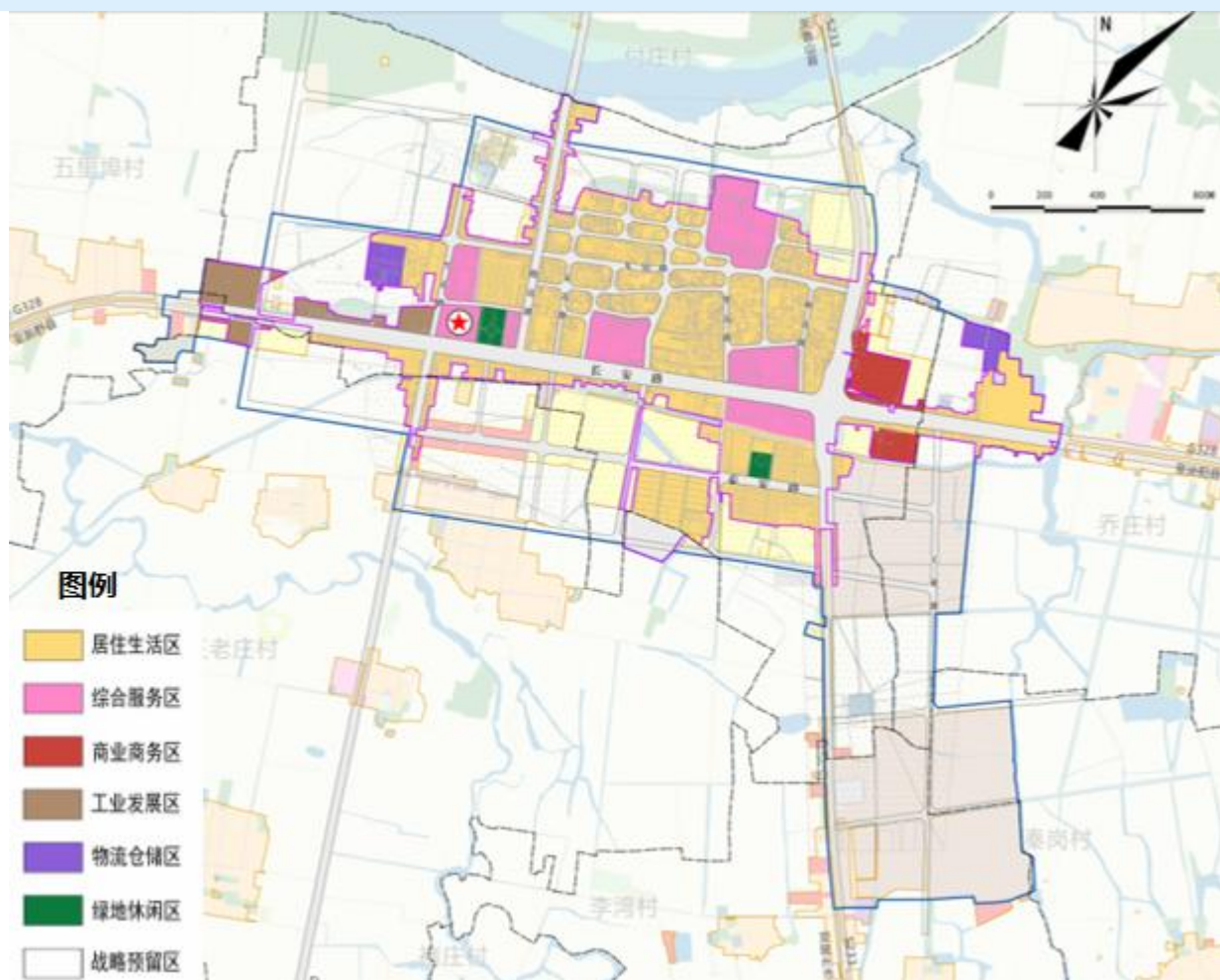
城镇规模

人口规模：近期至2025年，镇区常住人口为0.95万人；远期至2035年，镇区常住人口为1.37万人。

用地规模：镇区规划范围总用地面积为147.87公顷，其中建设用地面积147.47公顷，人均城镇建设用地规模107.93平方米。

规划分区

以镇区主导功能定位为基础，划分为二级规划分区。细分为居住生活区、综合服务区、商业商务区、工业发展区、物流仓储区、绿地休闲区以及战略预留区。



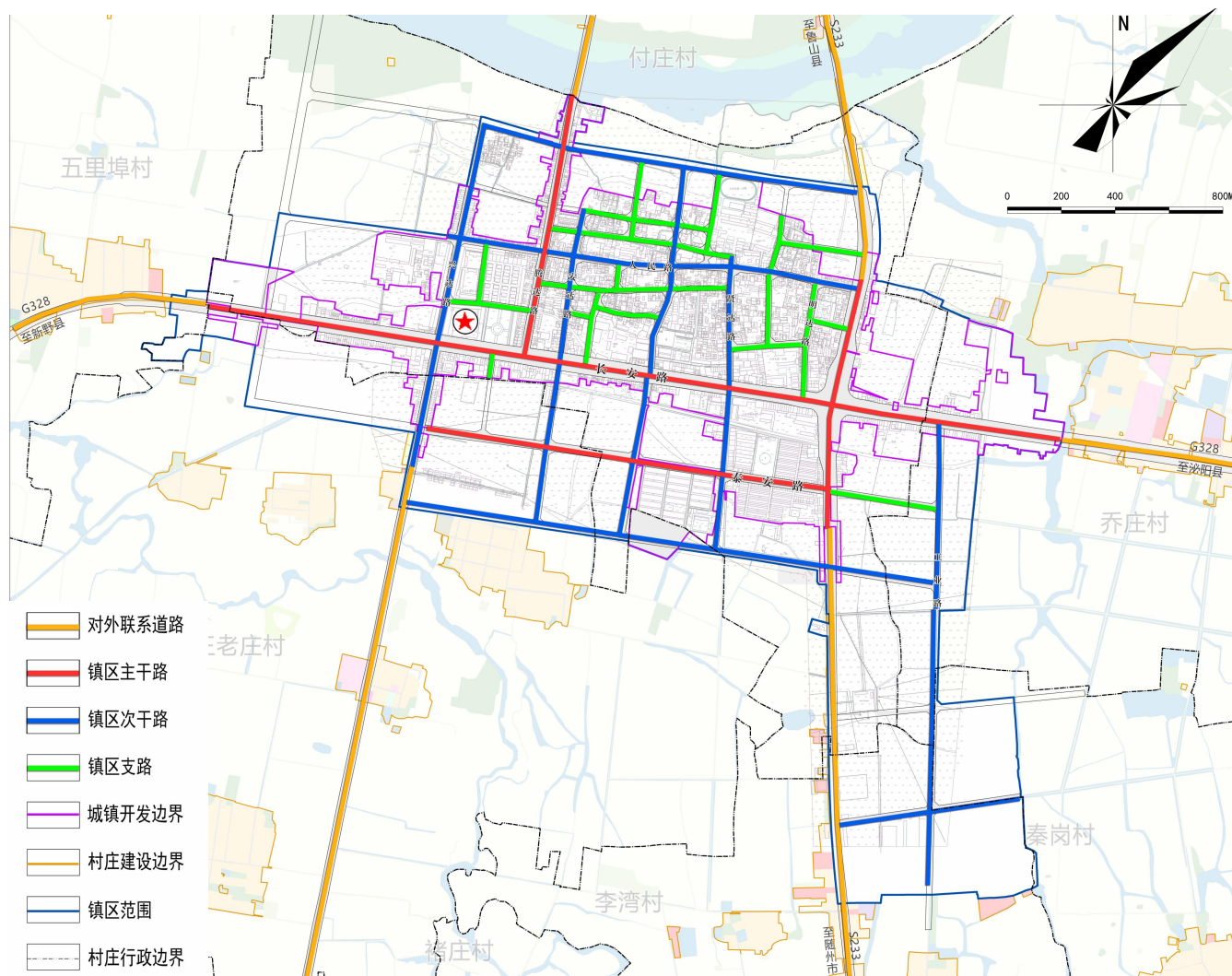
6.2 道路交通规划

道路等级

分为主干路、次干路、支路三级。主干路包括长安路、省道233镇区段、腾达路和泰安路，道路红线为30-50米；次干路包括兴达路、人民路等，道路红线20米；支路：延续密支路的现状特征，进行小尺度规划，道路红线6-10米。

交通设施规划

保留现状客运站，位于粮管所西侧。依托公园绿地等开敞空间规划多处停车场。镇区的行政机关、市场、公园等公共建筑的用地内必须包含按标准设置的配建停车场，现状缺乏停车场又必需设置的，应逐步改造。



6.3 公共服务设施

公共服务设施配置内容

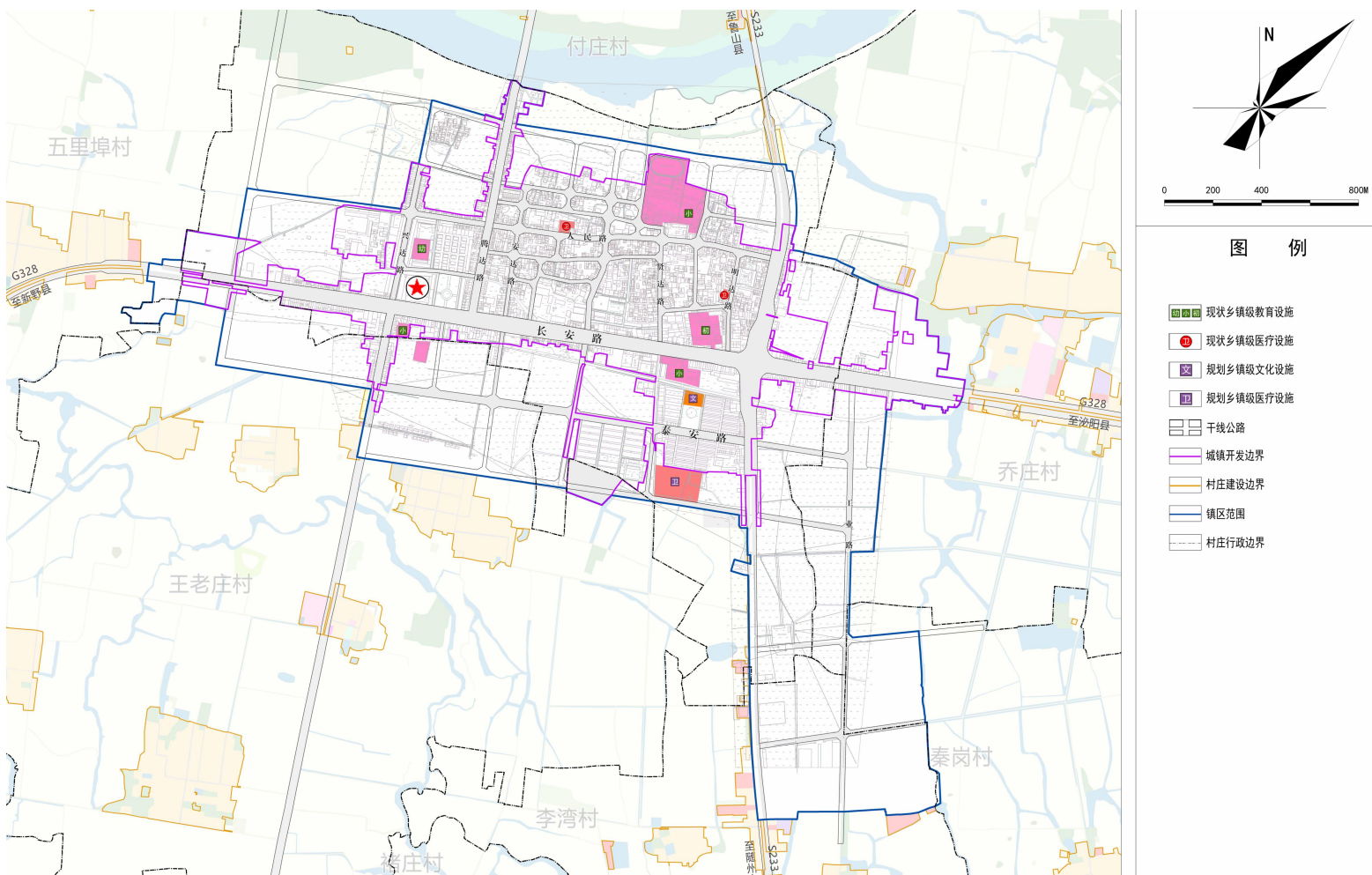
行政办公设施：保留镇政府、司法所、法庭等，总面积4.95公顷。

教育设施：保留镇区中小学，目前教育设施可以满足适龄儿童入学需求，本规划不再新建。

文化设施：结合大河屯村村委会规划一处文化活动中心。

医疗卫生设施：保留镇卫生院，规划在南侧新建一处卫生院，可采用医养结合的模式，与福利设施共建共享。

社会福利设施：镇敬老院位于五里埠村，予以保留，镇区范围内不再新建。



07

规划实施保障

7.1 强化规划传导

7.2 近期行动计划

7.3 实施保障措施



7.1 强化规划传导

上位规划落实

落实上位规划确定的职能定位、人口和建设用地规模，生态保护红线面积、耕地保有量、永久基本农田保护面积、城乡建设用地规模等约束性指标，以及重大基础设施、生态廊道等空间布局。

村庄规划传导

约束性指标和要求：严格落实市县规划确定的永久基本农田、生态保护红线以及历史文化保护等约束性指标。

对村庄规划的传导：已确定编制实用性村庄规划的村庄，分别为车厢店、肖庄、五里埠、李湾共4个，规划管理按照具体编制的实用性村庄规划或者“通则式”村庄规划管理规定执行。其他未确定编制规划的村庄，规划管理参照“通则式”村庄规划管理规定执行。



7.2 近期行动计划

落实市县 重点项目

衔接《唐河县国土空间总体规划（2021-2035年）》确定的重点建设项目，落实上位规划确定的项目建设安排。

乡镇近期 项目谋划

充分衔接唐河县上位规划，实施交通、水利、民生等重点项目及生态修复、土地综合整治重点工程。

7.3 实施保障措施

◆ 强化实施政策保障

完善土地、生态、产业等专项政策，明确实施细则；统筹用地、资金等要素，吸引社会资本保障项目落地。

◆ 严格实施规划监管

严格执行经依法批准的国土空间规划。健全监督问责机制，将成效纳入考核，定核指标评估；对违规者追责，通报重大案件。

◆ 切实落实公众参与

推进公众参与的法制化和制度化。公开规划全流程信息；建立听证、议事会等渠道，听取意见；宣传普及知识，引导公众监督。

◆ 严格规划调整或修编程序

非重大原因不得调整，确需调整需论证合规；依评估征求意见，报原机关审批并更新“一张图”；严禁擅自突破，未按程序不予审批。

唐河县大河屯镇国土空间总体规划 (2021-2035年)

【公示版】

公示时间：2025年09月08日-2025年10月07日

公示方式：唐河县人民政府官网

公众意见收集途径

联系电话：0377-68968669

电子邮箱：thxghjbgs@126.com

邮寄地址：唐河县自然资源局，邮编：473400

(邮件标题或信封封面请注明“唐河县大河屯镇国土空间总体规划意见建议”字样)

注：本版本为草案公示，所有数据和内容以最终审批文件为准。部分图片来源于网络，如涉及版权问题请与唐河县自然资源局联系。