

唐河县城郊乡国土空间总体规划

（2021—2035年）

【草案公示】



注：本版本为草案公示，所有数据和内容以最终审批文件为准

前言

根据中共中央、国务院关于建立国土空间规划体系并监督实施的工作部署，按照南阳市和唐河县统一安排，整体谋划新时代城郊乡国土空间开发保护总体格局，城郊乡人民政府组织编制了《唐河县城郊乡国土空间总体规划（2021-2035年）》（以下简称“本规划”）。

本规划是对《唐河县国土空间总体规划（2021-2035年）》和相关专项规划的细化落实，是对城郊乡所辖范围内国土空间保护、开发、利用、修复作出的综合部署和具体安排，是编制详细规划和实施国土空间用途管制的的基本依据。



CONCENT目录

1. 规划总则
2. 发展目标与定位
3. 国土空间总体格局
4. 自然资源保护与利用
5. 村庄分类及产业布局
6. 支撑保障体系
7. 国土综合整治与生态修复
8. 集镇区规划
9. 规划实施保障

01

规划总则

1.1 指导思想

1.2 规划原则

1.3 规划范围与期限

1.1 指导思想

以习近平新时代中国特色社会主义思想为指导，紧紧围绕统筹推进“五位一体”总体布局 and 协调推进“四个全面”战略布局，统筹安排城郊乡域国土空间开发保护，体现战略性、提高科学性、强化权威性、加强协调性、注重操作性，推动形成生产空间集约高效、生活空间宜居适度、生态空间山清水秀，安全和谐、富有竞争力和可持续发展的国土空间格局。



1.2规划原则

□ 底线约束、节约集约

落实上级国土空间总体规划划定的各类控制线，严控增量，盘活 存量，提高土地节约集约利用水平，实现乡镇从规模扩张的外延式发 展向以质量提升为核心的内涵式发展转变。

□ 以人为本、注重品质

坚持以人民为中心，以满足人民对美好生活的向往为目标，充分考虑经济社会发展目标和发展阶段，保障公共服务和公共空间供给，提升人居环境品质，切实增强人民群众的安全感、幸福感、获得感。

□ 城乡融合、绿色发展

坚持城乡融合、乡村联动，统筹优化城乡空间和资源配置，推进城 乡基本公共服务均等化，持续改善生态环境，促进经济社会发展全面绿色转型。

□ 聚焦问题、分类施策

分析研究城郊乡现存问题和需求，针对性提出解决问题的措施和发 展思路，提高规划可操作性和实施性。

□ 因地制宜、突出特色

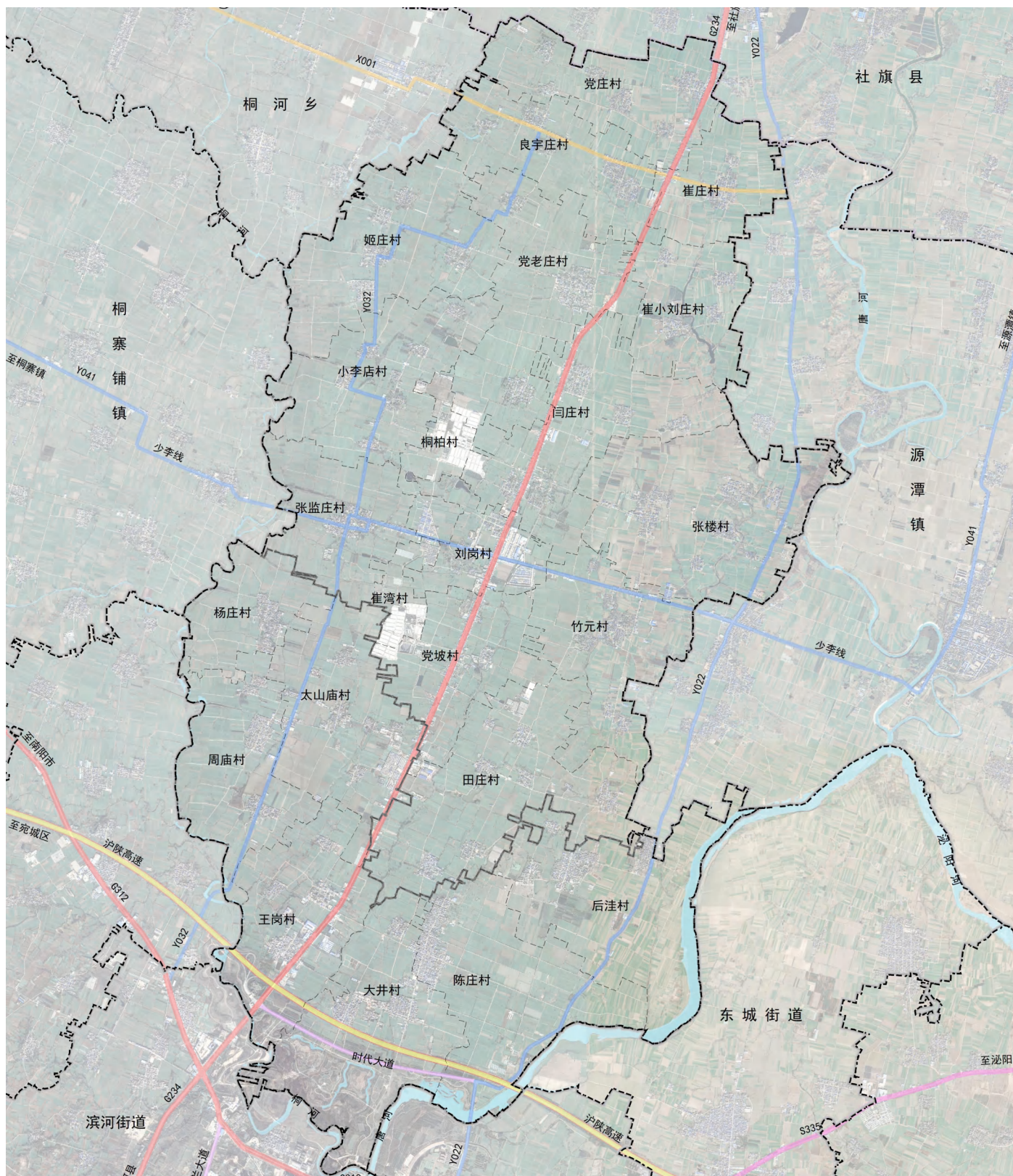
尊重自然地理格局，突出城郊乡地域特色，保护塑造乡村风貌，建设宜居 宜业富有特色的城镇和乡村。

1.3 规划范围及规划期限

□ 规划范围

规划包括乡域和集镇区两个层次。

乡域规划范围为城郊乡行政辖区范围，下辖23个行政村，总面积为8706.38公顷。集镇区规划范围包括王岗村，城镇开发边界，规划范围61.11公顷。



□ 规划期限

规划期限为2021年至2035年。基期年为2020年，近期至2025年，远
期至2035年。

02

发展目标与定位

2.1 目标定位

2.2 发展目标

2.1 总体定位与目标

□ 总体定位

唐河县北部农副产品加工及生态文旅康养中心。

突出唐河县县域北部农副产品加工及生态文旅康养中心地位，强化产城融合、城乡融合、一二三产业融合，将城郊乡打造以特色农业种植、农产品加工为主，旅游休闲为辅的综合型乡镇。



2.2总体定位与目标

□ 规划目标

近期目标

城郊乡耕地和永久基本农田得到严格落实，农业产业格局不断优化，产业结构不断优化升级，公共服务设施逐步完善，市政设施基本完备，人居环境有效改善，乡村振兴产业基地建设初见成效，产城融合的城乡发展格局基本奠定。

远期目标

规划至2035年，生态环境优越，成为唐河县美丽乡村的重要典范。实现农业结构优化升级，特色农业、绿色农业、精品农业品牌及乡村旅游与休闲观光农业做大做强，建成集自然风光秀丽、工农业产业特色鲜明、乡村风情迷人的宜居、宜业、宜游乡镇。



03

国土空间总体格局

3.1 底线约束

3.2 总体格局

3.3 国土空间规划分区

3.1 底线约束

耕地和永久基本农田

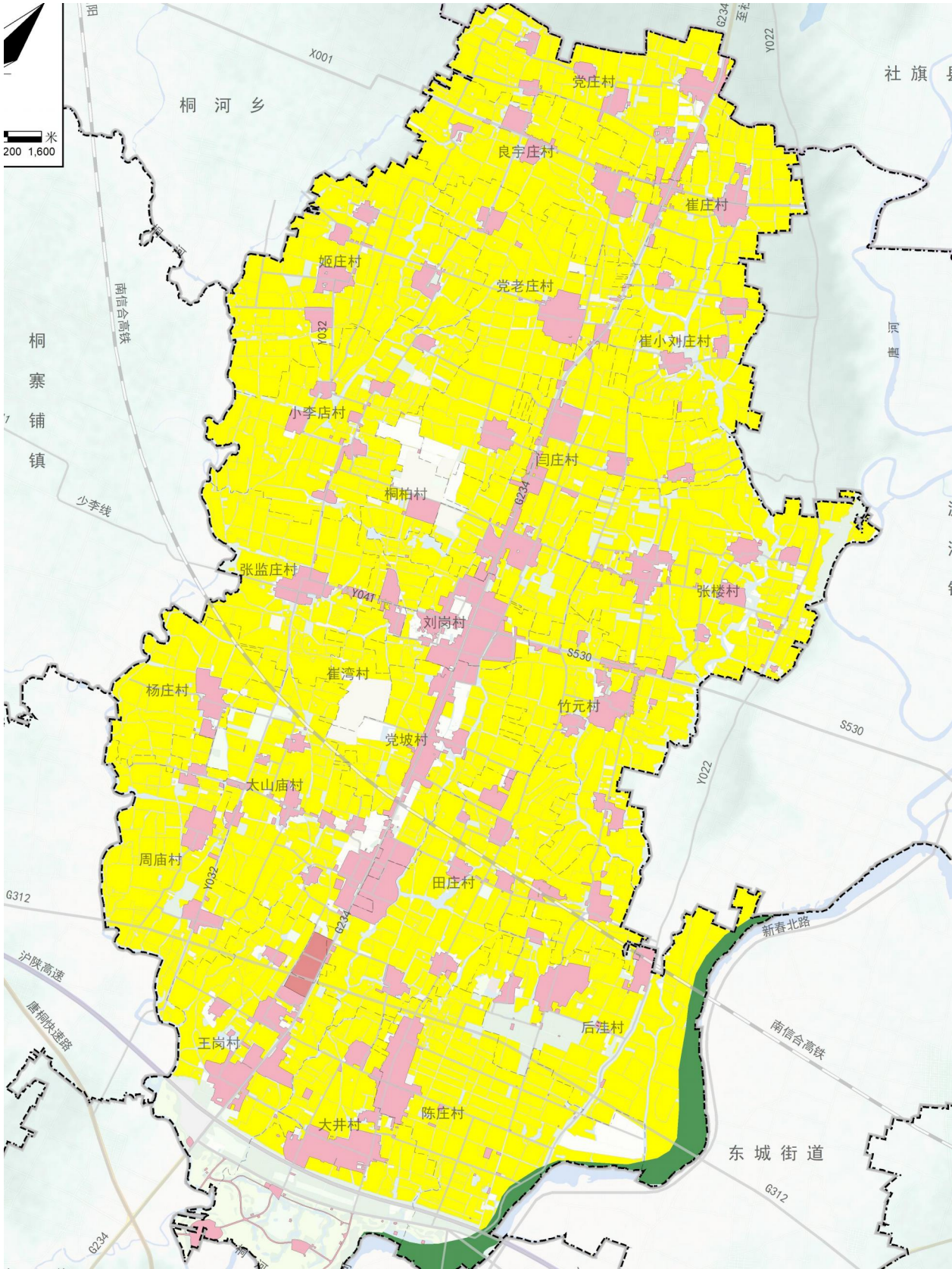
规划期内全乡耕地保有量不低于5976.25公顷，永久基本农田保护面积不低于5800.65公顷。

生态保护红线

落实上级规划确定的生态保护红线划定成果。城郊乡划定生态保护红线面积137.47公顷。

城镇开发边界

落实上级规划确定的城镇开发边界，城郊乡城镇开发边界面积20.0公顷，全部为城镇集中建设区。



3.1底线约束

洪涝风险控制线

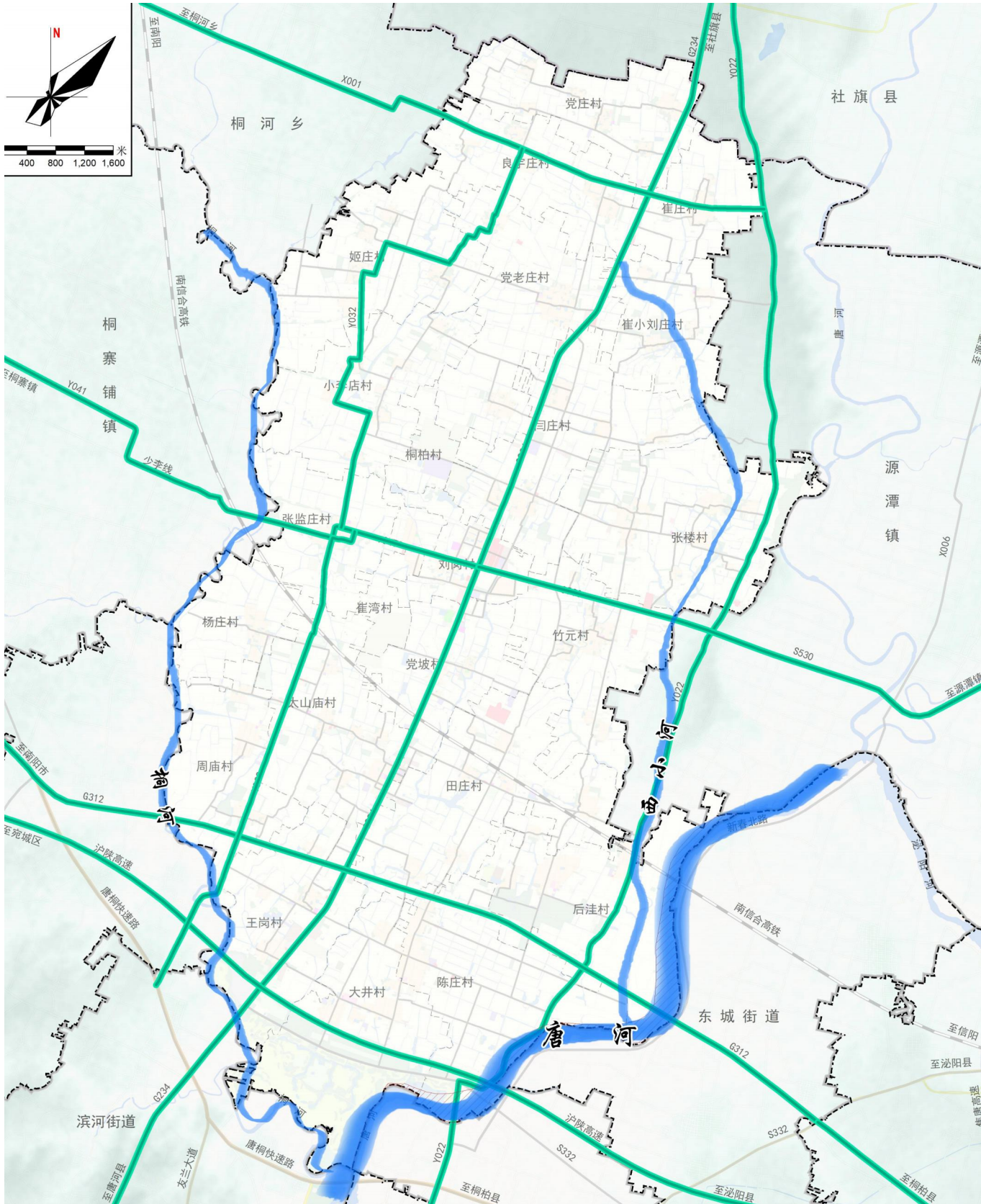
落实上级规划确定的洪涝风险控制线，城郊乡划定洪涝风险控制线面积155.97公顷。

廊道控制线

交通廊道涉及高速公路—沪陕高速、国道—G234、省道—530；高压廊道涉及500KV、110KV、35KV电力线。

村庄建设边界

城郊乡划定村庄建设边界面积1024.72公顷，占土地总面积的11.77%。



3.2 国土空间总体格局

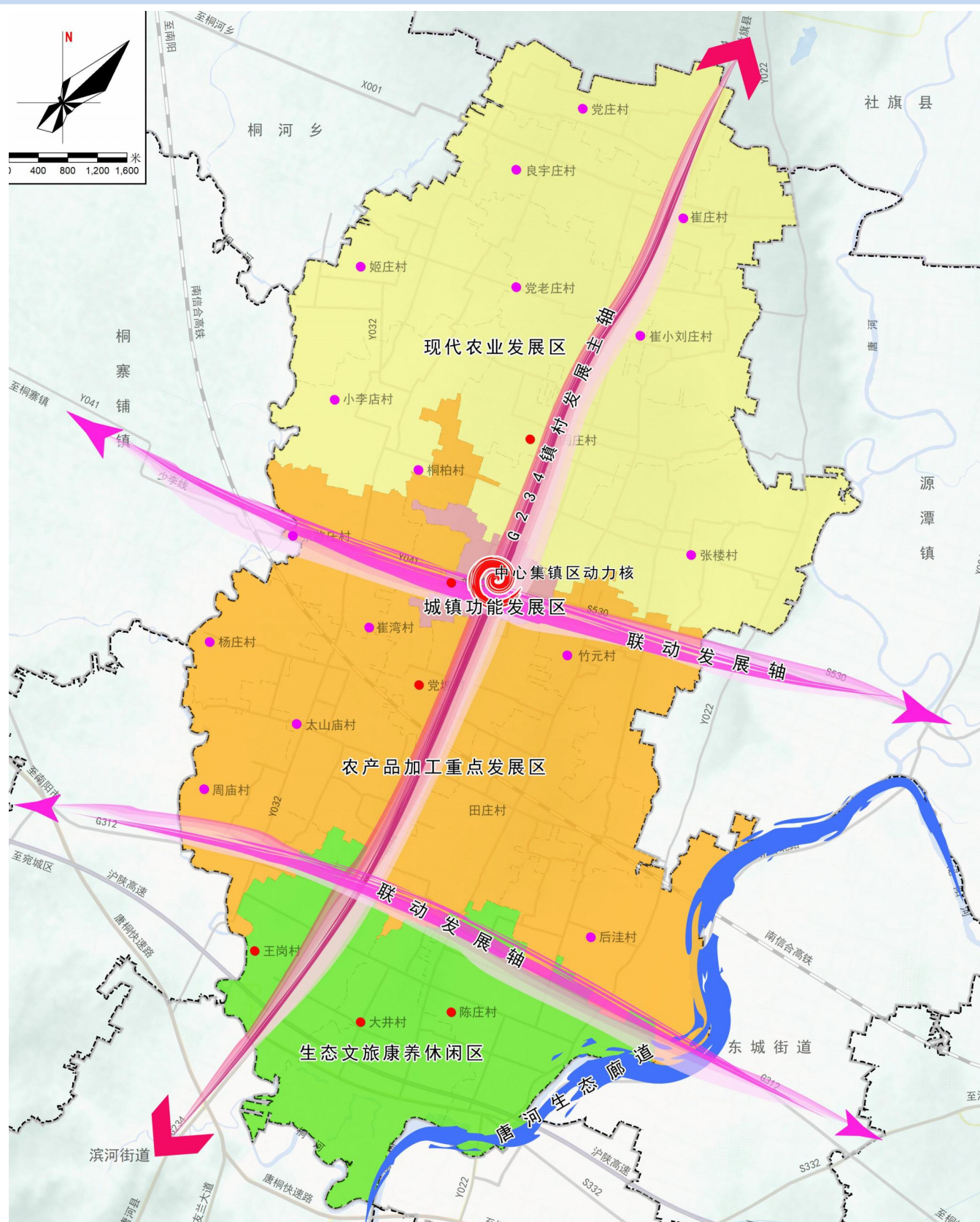
构建“一核四区，一廊三轴”的国土空间开发保护总体格局。

一核：中心集镇区动力核；

四区：城镇功能发展区、农产品加工重点发展区、生态文旅康养休闲区
现代农业发展区；

一廊：唐河生态廊道；

三轴：G234乡村发展主轴、G312联动发展轴、Y041—S530联动发展轴。



3.3 国土空间规划分区



生态保护区：对生态保护区实行严格保护，建立最严格的准入机制，禁止影响生态功能的开发建设活动，已有开发建设行为需要逐步引导退出，依法依规按照限制开发的要求进行管理。



农田保护区：按照永久基本农田保护的相关法律法规进行管理，区内从严管控非农建设占用永久基本农田，鼓励开展高标准农田建设和土地整治，提高永久基本农田质量。



城镇发展区：内实行“详细规划+规划许可”的管理方式，在不突破国土空间总体规划建设用地规模和不违反强制性内容的前提下，可根据经济社会发展需要，对城镇发展区内的规划建设用地布局进行优化与调整。



乡村发展区：促进农业和乡村特色产业发展、改善农民生产生活条件为导向，统筹协调村庄建设、农田和生态保护的区域。鼓励开展农业特色产业配套设施建设和村庄建设整治。

04

自然资源保护及利用

4. 1耕地资源

4. 2水资源

4. 3林地资源

4. 4建设用地

4.1 耕地资源

□ 强化耕地用途管制

严格落实耕地保有量、永久基本农田保护目标任务，落实最严格的耕地保护制度要求，遏制耕地“非农化”，防止“非粮化”，严格耕地占补平衡制度，确保耕地面积不减少、质量不降低。

□ 加强高标准农田建设，推进耕地质量提升

落实国家“藏粮于地、藏粮于技”战略，坚持耕地数量和质量保护并重，稳步促进高标准农田建设扩面、提质工作，加快推进中低产田改造、灌区续建配套与节水改造、地力培肥、农田防护林体系建设等。

□ 积极拓宽补充耕地来源

充分利用荒地、闲置土地开展土地整治，积极拓展补充耕地来源。



4.2水资源

■ 加强水资源管控保护

按照《中华人民共和国河道管理规定》、《水利部关于加强河湖水域岸线空间管控的指导意见》等，加强河道管理保护，严格管控各类水域岸线利用行为。

■ 提高水资源利用效率

发展高效节水农业，加强节水灌溉技术改造；提高工业用水效率，加强工业用水循环利用；推动生活节水和再生水、雨水综合利用。

■ 完善自然水系格局，改善水资源生态环境

规划期间，基本建成以主要自然河流、沟渠为纽带的水系连通体系，总体上恢复河湖基本功能、修复河道空间形态、加强河流型湿地生态保护、改善河湖水环境质量和沿岸人居环境。黑臭水体总体得到消除，唐河、桐河等主要河道生态环境得到进一步的改善，水功能区水质达标率提高到95%以上。



4.3 林地资源

■ 明确森林资源保护目标

规划期间，全乡森林面积基本稳定，质量明显提升，森林效能显著增强。

■ 加强现有森林资源保护利用和生态功能修复

加强现有相对集中连片林业用地的保护力度，严格林地用途管制，严格控制林地转化为非林地，严格限制生态林采伐。

■ 完善森林资源保护和利用格局

在沿唐河村庄开展沿河生态廊道建设，推进水源涵养林、水土保持林、防风固沙林、固堤林和堤内防浪林、保育林带建设。结合高标准农田建设工程，在农村村路绿化、水系沟旁绿化。



4.4建设用地

■ 优化增量，精准配量建设用地增量空间。

分区引导增量用地差异供给，加强全乡统筹，增量指标主要投放至集镇区和乡村振兴产业基地。

■ 有序推动城镇低效存量用地挖潜增效。

■ 有序推进，分类盘活农村闲置土地。

对闲置用地进行合理再利用，可用于村庄公共设施建设和产业发展，或者通过出让、出租等方式入市、对激活农村土地资源要素、提高资源配置效率、助力乡村振兴具有重要意义。

■ 提升质量，提高建设用地综合利用续效。

提升工业用地土地开发强度及利用效率，严格执行国家工业项目建设用地控制指标。引导工业项目向乡村振兴产业基地集聚，从严控制独立选址工业项目的数量和用地规模。



05

产业规划与村庄布局

5.1 产业空间布局

5.2 村庄分类布局引导

5.1 产业空间布局

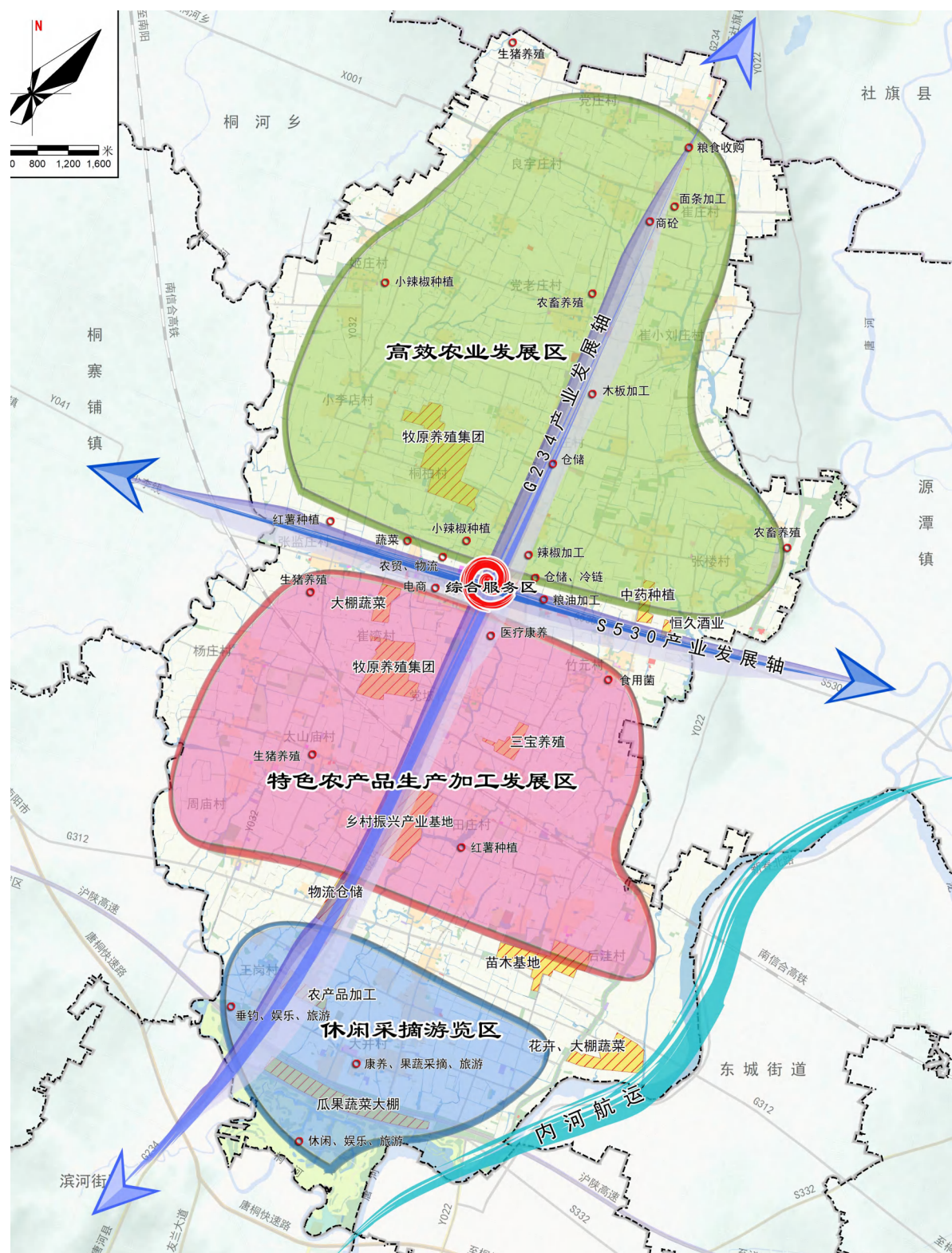
全乡形成 “一心、两轴、一带、三区” 的产业布局结构。

一心：依托刘岗集镇区形成乡域工业、商贸物流产业发展核心；

两轴：国道G234发展轴主要发展工业、仓储物流等；S530发展轴主要发展辣椒、粮油加工、酿酒、农贸等；

一带：唐河内河航运生态廊道带；

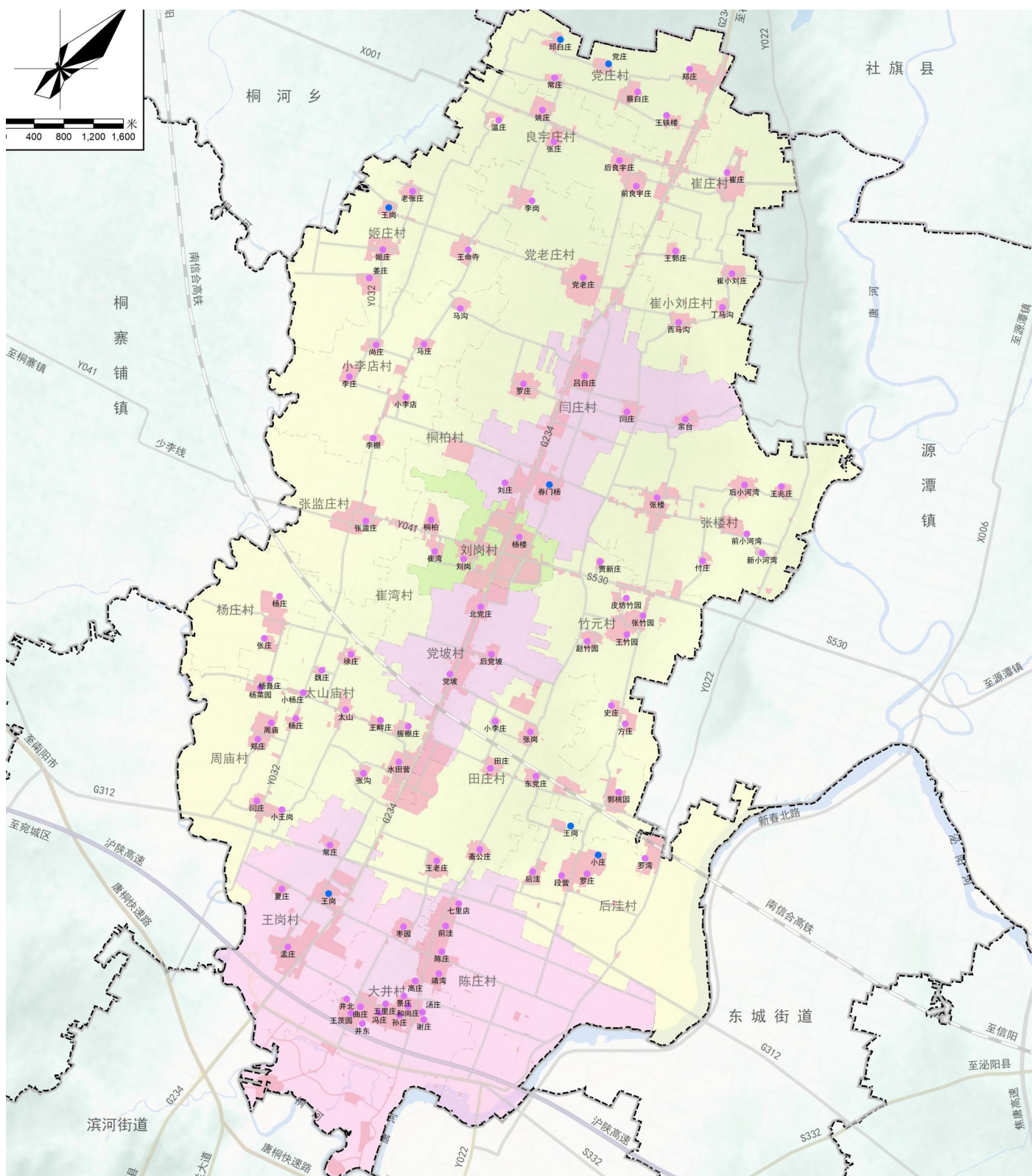
三区：北部高效农业发展区、中部特色农产品生产加工区、南部休闲采摘游览区。



5.2村庄分类布局引导

全乡划定城郊融合类1个；集聚提升类5个；整治改善类18个。

- ❑ 城郊融合类村庄，推动村庄转型升级，加快城乡产业融合发展、基础设施互联互通、公共服务共建共享，合理保障新增建设用地指标。
- ❑ 集聚提升类村庄，完善公共服务设施与基础设施，推进农业现代化发展，提升村庄吸引力，适度保障新增建设用地指标。
- ❑ 整治改善类村庄，加强人居环境整治，有序推进农村环境整治与改造提升，利用存量用地完善配套基础设施和公共服务设施。



06

支撑保障体系

6.1 道路交通运输规划

6.2 公共服务设施规划

6.3 公用设施规划

6.4 综合防灾减灾规划

6.1 道路交通规划

航运

加快唐河复航项目建设，规划通航1000吨级船舶。

高铁

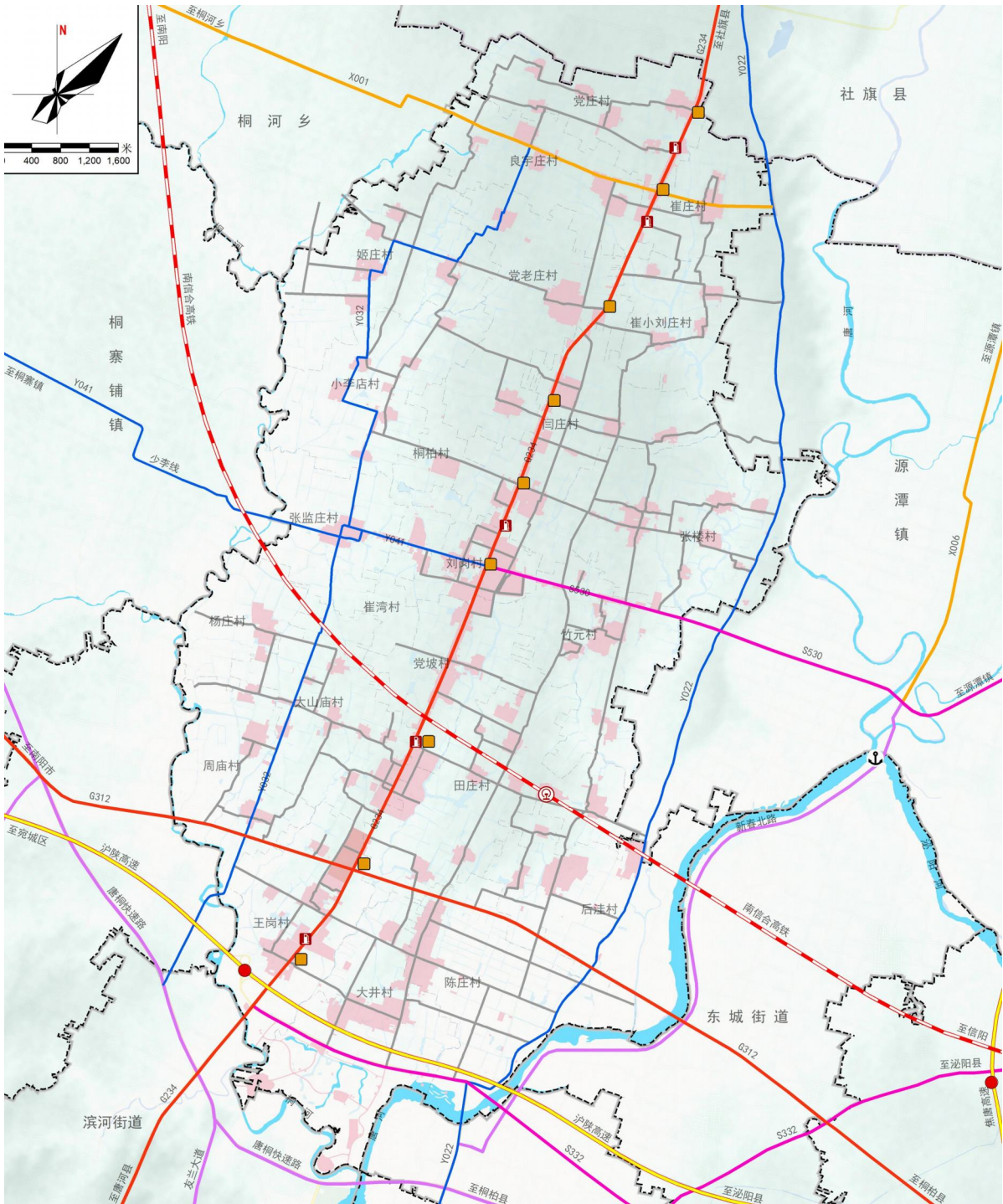
规划新建南信合高铁，并在城郊乡设高铁站。

干线公路

国道G312改线、国道G234、改造提升省道S530。

县乡公路

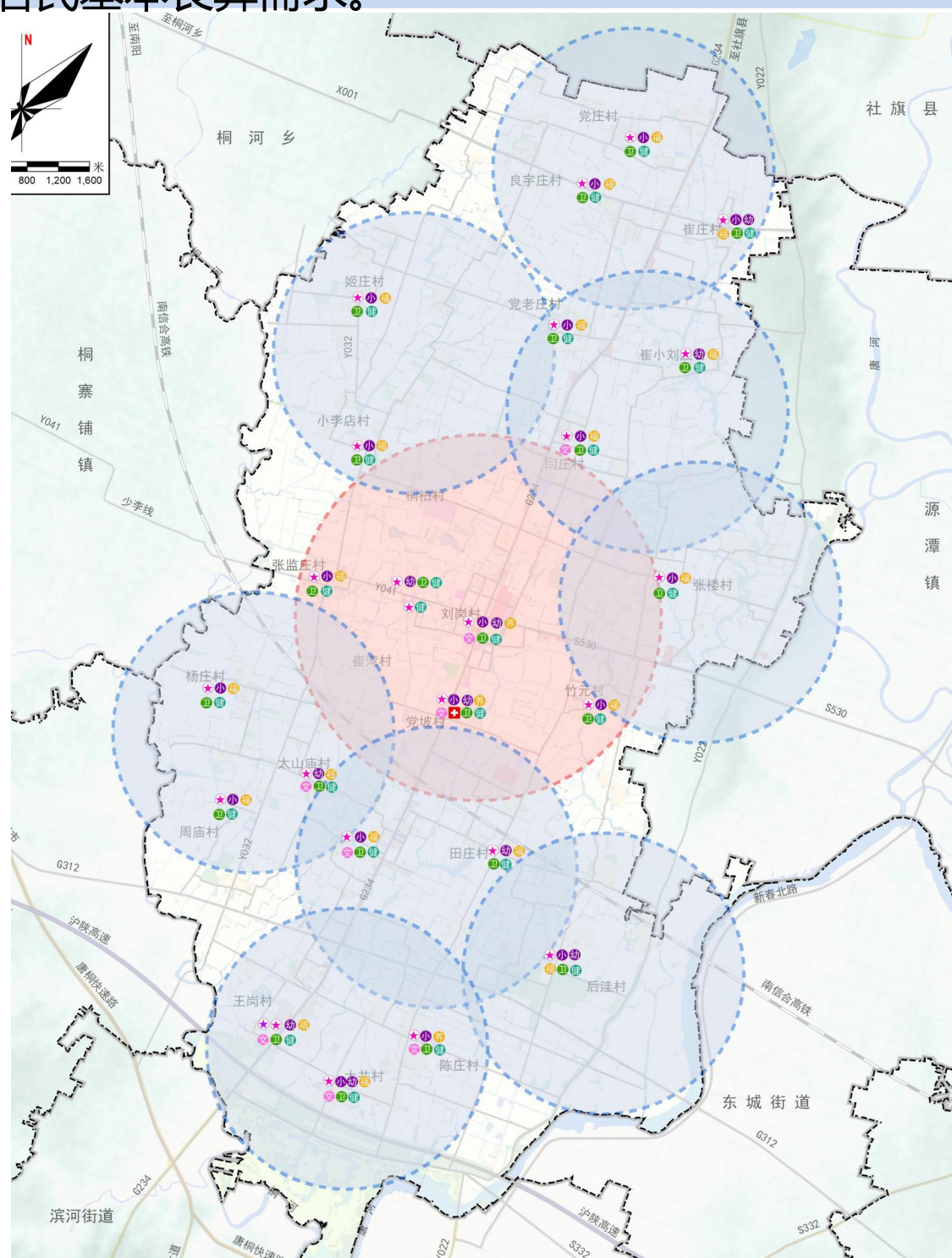
改造提升X001、Y022、Y032、Y041。



6.2 公共服务设施规划

按照“乡级-村级”两级结构完善城乡公共服务设施配置。

- 教育设施：优化教育资源布局，实现九年义务教育一体化均衡发展，推进城镇和乡村地区学区化建设工程。
- 医疗卫生：提升城郊乡卫生院综合服务能力，构建以卫生院为核心，村卫生室为基础的乡村基本医疗卫生服务体系。
- 文化体育：强镇、村文化设施建设，丰富群众日益增长的文化生活。完善全民健身公共服务体系，满足群众体育健身需求。
- 社会福利：建立完善以居家为基础、以社区为依托、以机构为支撑、医养相结合的特色养老服务体系。乡域规划面积不少于50亩的公益性公墓，满足居民基本丧葬需求。



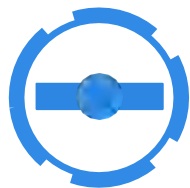
6.3基础设施规划



>>供水工程

规划由闫庄水厂向城郊乡区供水，各村由供水站供水。

推进农村居民饮水安全工程建设，实现城乡供水一体化；建立地域相邻的镇（村）集中连片的供水模式，



>>排水工程

集镇区设污水处理厂，集中处理城郊乡区及周边行政村的生活污水。其他村庄配套一体化污水处理设施。



>>电力工程

沿用现状供电系统。乡域主要道路架设10kV线路至各居民点，各居民点低压线路的供电半径不宜大于500米。、



>>通信工程

规划保留现状邮政、通信设施。加快推进5G网络建设，构建智能治理体系。支持信息基础设施升级，保障全乡5G、千兆光网等新型信息基础设施建设空间。



>>燃气工程

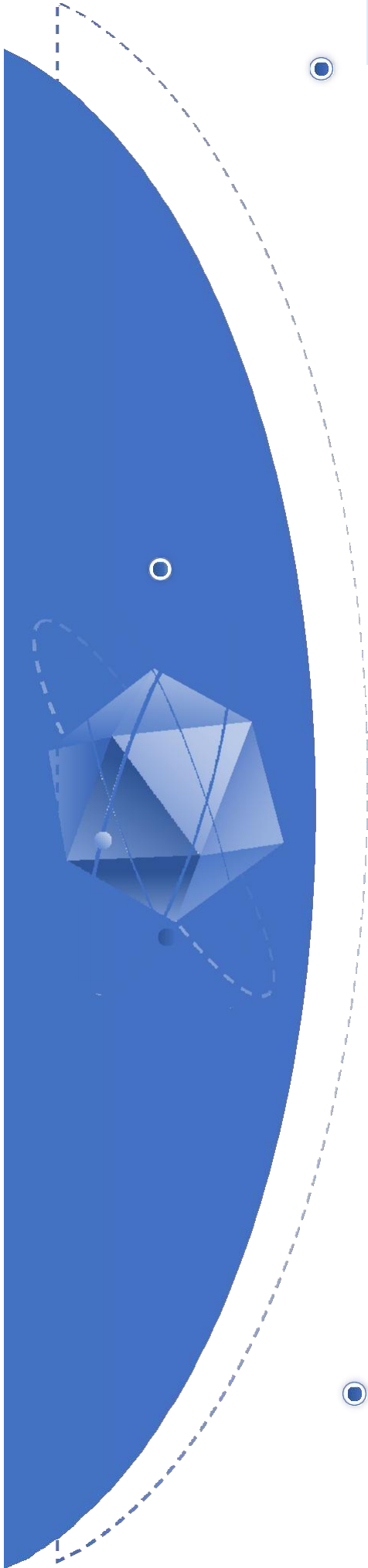
规划新增城郊乡城郊调压站，气源引自井楼门站，采用天然气作为气源，以管道天然气供气为主。



>>环卫工程

规划新建乡域垃圾转运站，集镇区及村庄设置垃圾收集点。采用“村收集、镇运输、县处理”的模式。分拣后的生活垃圾运输至上屯镇静脉产业基地进行集中焚烧处理。

6.4综合防灾规划



防洪排涝规划

唐河按**50**年一遇洪水设防，村庄内河流按**10**年一遇洪水设防，内涝防治设计重现期为**20**年一遇。

人防工程规划

建立乡、村两级指挥体系，规划人防指挥所**1**处，位于城郊乡政府，集镇区设两级医疗机构，分别为应急医疗救援中心（卫生院）和应急医疗救援站（卫生室）。

消防工程规划

按照镇、村两级消防配置，形成以集镇区消防队为中心、村义务消防员为补充的消防队伍。保留城郊消防站，建设一级专职消防队。

抗震工程规划

提高抗震应急救助能力，乡域内各类建筑应按地震烈度**Ⅶ**度设防，乡域内水电通信设施、医院等生命线工程以及各类学校要提高**1**度设防。

地质与气象灾害防治规划

加强地质灾害点防护治理，强化洪涝风险防御，保障防洪排涝系统的完整性和通达性。加强气象灾害风险调查和隐患排查，及时发布预警通知。



07

国土综合整治与生态修复

7.1 国土综合整治

7.2 生态修复

7.1 国土综合整治



开展农业空间综合整治与修复

开展城镇空间综合整治与修复

开展生态空间综合整治与修复

全域土地综合整治
促进农业发展
助力乡村振兴



7.2生态修复



水环境与水生态保护修复

重要廊道生态修复工程

土壤污染治理工程

水环境与水生态
治理

重要廊道生态修复

污染土壤修复

耕地功能恢

“百千万” 建

多田套合



08

集镇区规划

8.1 集镇区用地布局

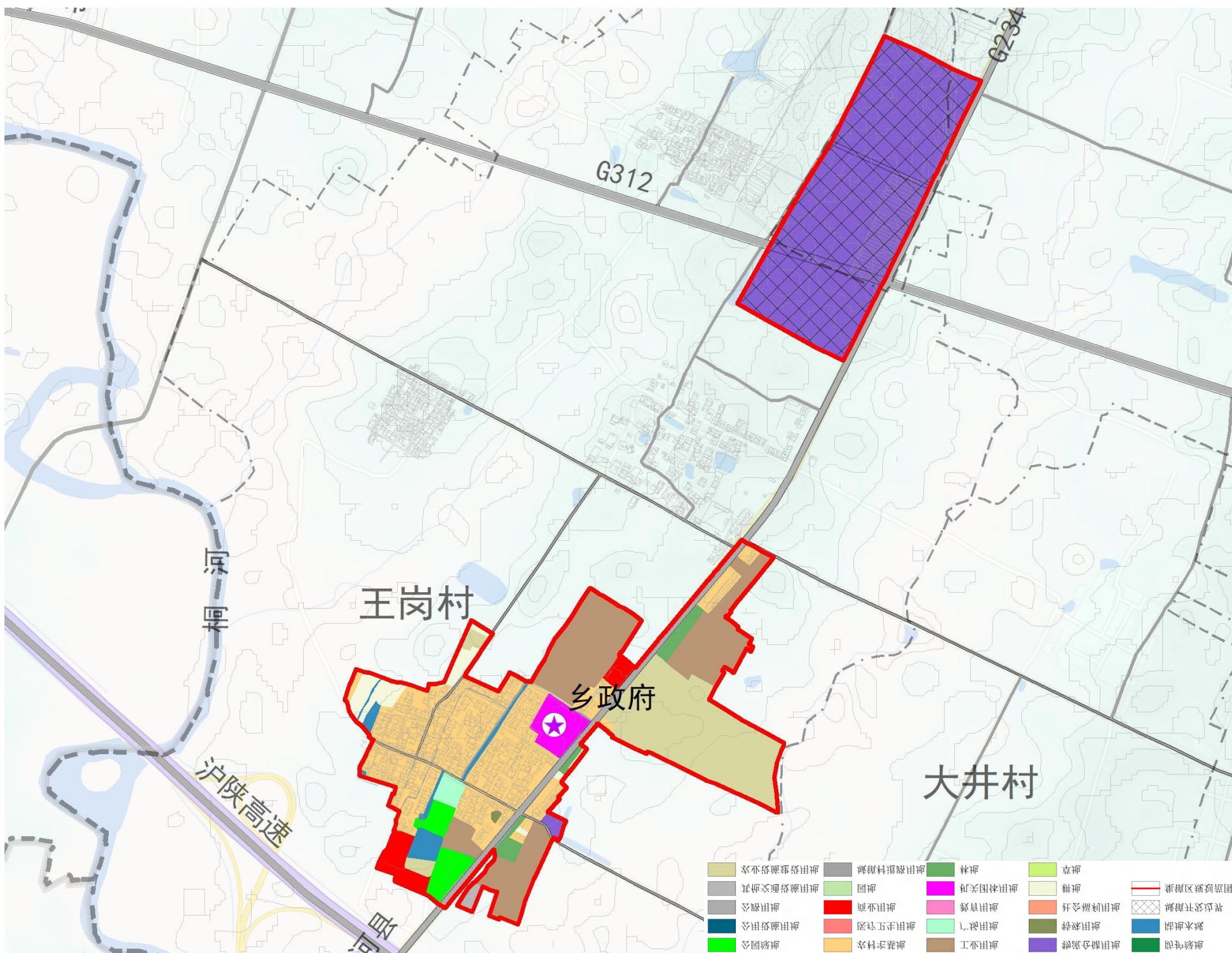
8.2 集镇区综合交通

8.3 集镇区公共服务设施

8.1 集镇区用地布局

构建“一纵、两区”的空间结构

- 一纵：G234国道。
- 两区：南部生活居住区、北部工业物流区。



8.2集镇区综合交通

对外交通

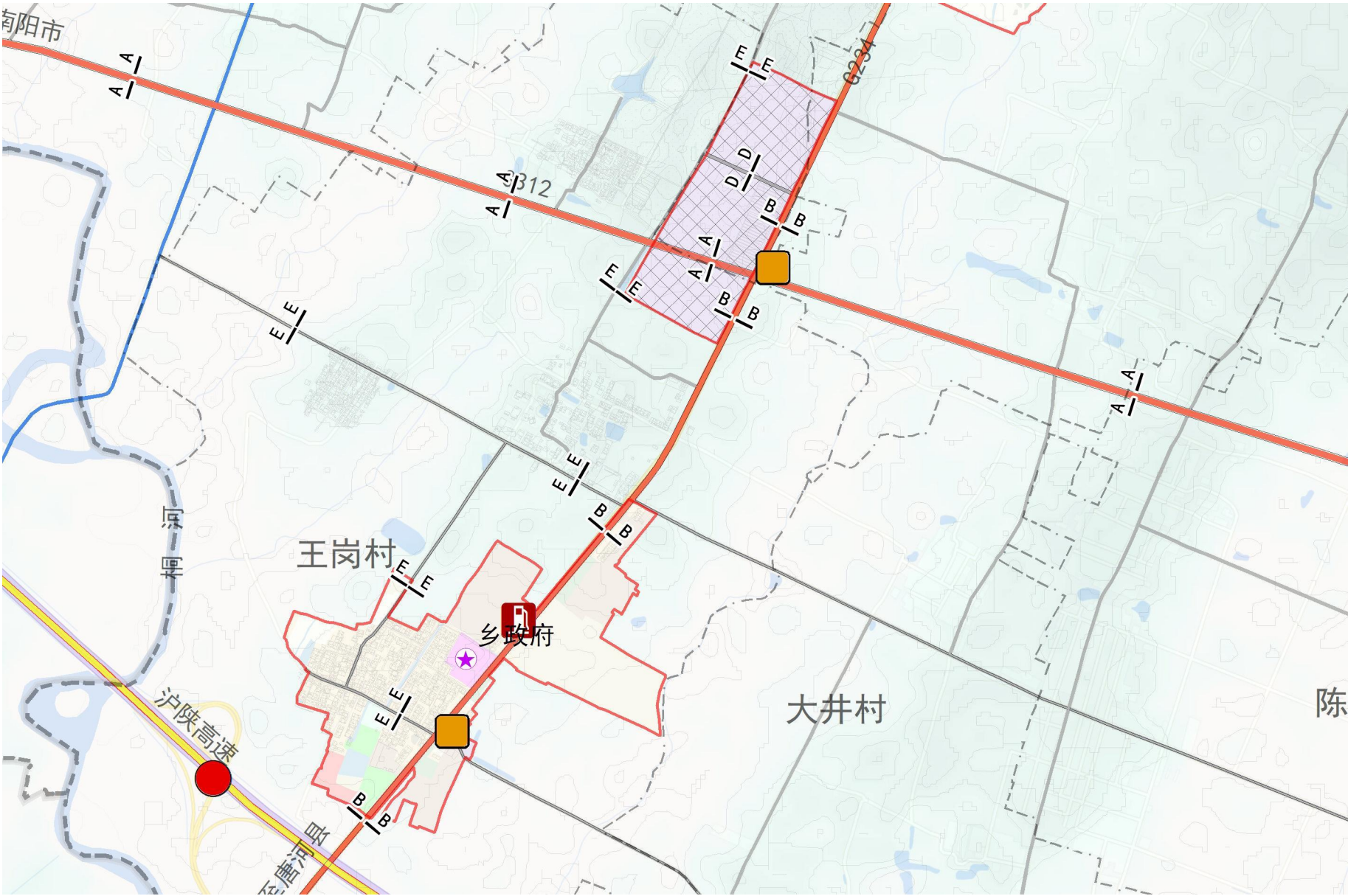
南北向对外交通主要依靠国道G234，通向中心城区和社旗县；东西向对外交通主要依靠省道S530—乡道Y041，通向桐寨铺镇和源潭镇。

完善道路体系

规划形成“一横一纵”的路网结构，构建主干道、次干道、支路三个等级道路系统。

完善交通设施

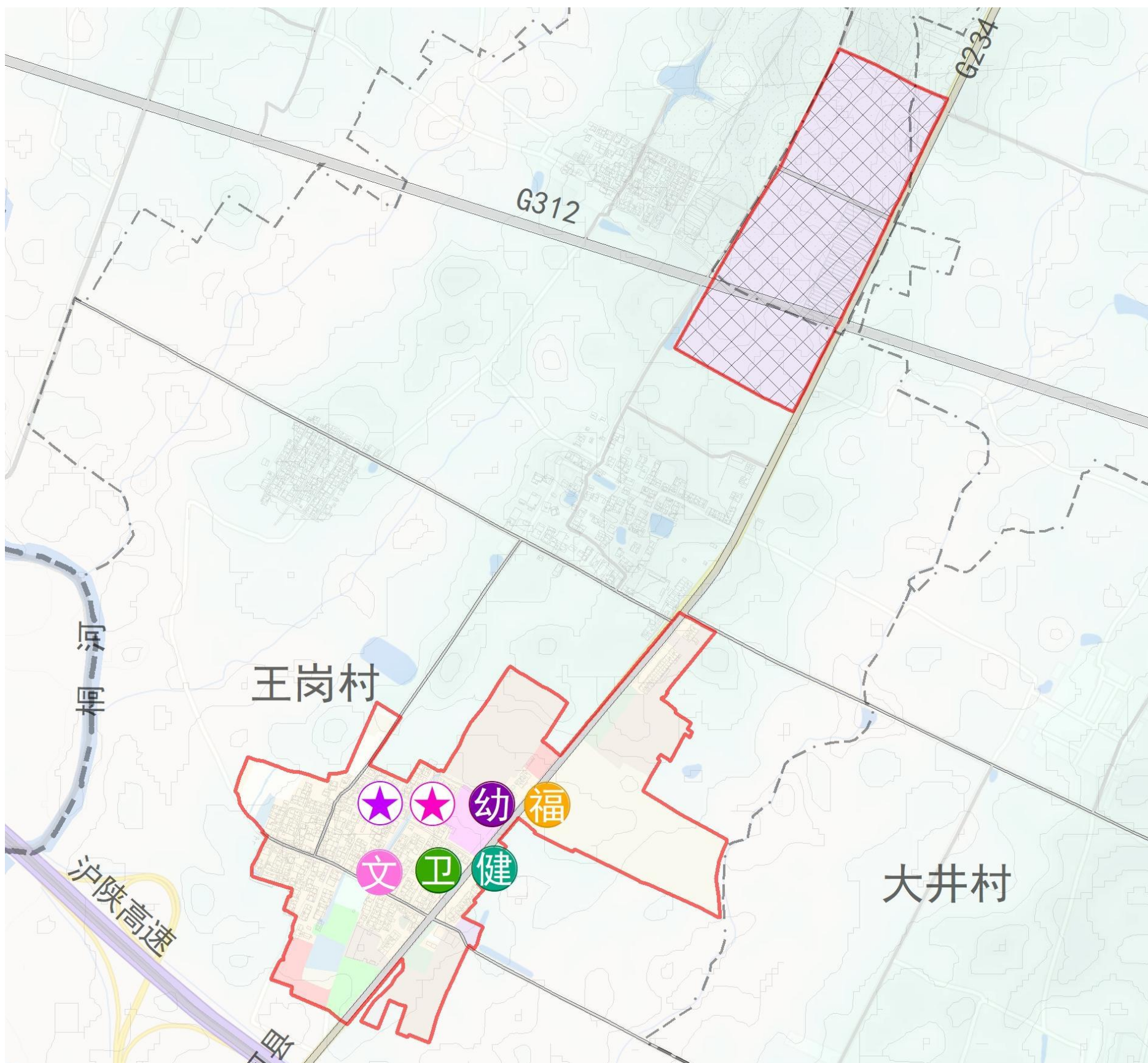
规划2处停车场用地，利用广场、游园增设停车位。



8.3 集镇区公共服务设施

合理布局公共服务设施用地

规划建设均衡高质的公共服务设施体系，衔接中心城区基本公共服务设施，共建共享，带动片区发展。



09

规划实施保障

9.1 规划传导

9.2 实施计划及实施措施

9.1 规划传导

集镇区详细规划单元指引

城镇开发边界内编制城镇详细规划，依据各分区主要功能及空间联系，采取单元+街坊层次分层编制的模式，承接传导总体规划的管控要求，明确定位规模、细化空间布局、落实支撑体系。

村庄规划编制指引

城镇开发边界外编制村庄规划。根据不同村庄的发展需要，有序推进村庄规划的编制。重点落实乡级规划对乡村地区的管控要求，推进乡域城乡融合发展。

编制“通则式”村庄管理规定

结合村庄规划编制计划，针对近期不单独编制村庄规划的村庄，制定村庄“通则式”管控规定，纳入本乡镇国土空间总体规划，对村庄提出空间底线、建设要求、自然灾害等方面的空间管控要求，为村庄范围内未来开展的建设项目提供规划依据。

9.2 实施计划及实施保障

□ 实施计划

近期重点建设项目

- 加强国土空间规划与国民经济和社会发展规划衔接，落实上级规划确定的重大项目清单，统筹考虑发展规划确定的目标、指标和重点任务等近期安排和远景目标，切实做好空间保障。重点实施基础设施、公共服务设施、生态修复和国土综合整治等重点项目。

□ 实施保障

健全监督问责机制

加强对规划实施的督导和考核，加强国土空间管理综合执法和社会参与机制建设，及时制止、纠正和严肃依法查处违法违规行为。

积极引导公众参与

推进公众参与的法制化和制度化。让公众通过法定程序和渠道有效地参与规划实施的决策和监督。建立常态化的国土空间规划宣传和交流互动机制。

唐河县城郊乡镇国土空间总体规划（2021-2035年）

为进一步完善规划草案，提高规划的可操作性和实施性，现开展公众意见征询。

一、公示时间

2025年9月8日——2025年10月7日。

二、公示方式

唐河县人民政府官网：<https://tanghe.gov.cn>

三、公众意见收集途径

- 联系电话：0377-68968669
- 电子邮箱：thxghjbgs@126.com
- 邮寄地址：唐河县自然资源局
- 邮政编码：473400

（邮件标题或信封封面请注明：“唐河县城郊乡国土空间总体规划意见建议”字样。）