

## (6) 唐河县危险化学品生产安全事故医疗救护组应急处置卡

唐河县危险化学品生产安全事故医疗救护组应急处置卡		
牵头单位：县卫生健康委员会		
成员单位：有关医疗卫生机构，事故发生地乡镇（街道）等		
序号	处置流程	处置措施
1	事故接报	接应急指挥部办公室指令，由县卫生健康委员会负责同志任组长，调度相关医疗队伍、专家等资源和力量，赶赴事故现场并向现场指挥部报到。
2	应急响应	做好对事故受伤人员现场的救治，核实伤员情况。
3	应急处置	（1）医疗救护组紧急调度相关医疗队伍、专家等资源和力量全力开展伤员救治，选择有利地形设立临时医疗点，为受灾群众、抢险救援人员、集中安置点受灾群众提供医疗保障服务； （2）转运伤病员入院救治，核实统计伤员情况； （3）对现场进行防疫消毒。 （4）注意事项：医护等急救人员作好自身及伤病员的个体防护；所用的救援器材应具备与事故危险化学品性质相应的防护性能；救援发现有人受到化学品伤害时，应当在相对安全的环境中实施急救。
4	应急结束	当现场遇险人员全部得到妥善救助，事故现场得以控制，无新的伤员产生，组长上报现场指挥部，并根据现场指挥部指令，结束应急响应。

## (7) 唐河县危险化学品生产安全事故治安维护组应急处置卡

唐河县危险化学品生产安全事故治安维护组应急处置卡		
牵头单位：县公安局		
成员单位：事故发生地乡镇（街道）、事故发生单位等		
序号	处置流程	处置措施
1	事故接报	接应急指挥部办公室指令，由县公安局负责同志任组长，组织相关应急力量赶赴事故现场，并向现场指挥部报到。
2	应急响应	现场指挥部根据专家顾问组建议，划定警戒隔离区，治安维护组成员根据职能分工组织人员对事故现场及周边地区实施警戒，维持治安秩序，实施交通管制，疏散和撤离受灾人员。
3	应急处置	<p>（1）县公安局组织事故现场治安警戒和治安管理，防范保护事故现场及周边受影响的重点地区、场所和人群，控制事故责任人员，维持现场秩序，及时疏散群众；</p> <p>（2）对事故现场区域周边道路开展交通管制、疏导、分流，禁止无关车辆进入危险区域，保障应急交通工具的优先安排、优先调度、优先放行，确保应急运输安全畅通，根据应急处置需要，开设应急救援“绿色通道”，形成快速、高效的应急运输系统；</p> <p>（3）事故发生地乡镇（街道）、事故发生单位配合参与治安维护相关工作，并做好先期处置工作。</p>
4	应急结束	当事故现场管制、疏散、撤离处置完毕，应急处置结束，组长上报现场指挥部，并根据现场指挥部指令，结束应急响应，撤销管制与警戒。

## (8) 唐河县危险化学品生产安全事故宣传舆论组应急处置卡

唐河县危险化学品生产安全事故宣传舆论组应急处置卡		
牵头单位：县委宣传部		
成员单位：县委网络安全和信息化委员会办公室、县应急管理局、县文化广电和旅游局、县融媒体中心、事故发生地乡镇（街道）等		
序号	处置流程	处置措施
1	事故接报	接应急指挥部办公室指令，相关应急力量赶赴事故现场，并向现场指挥部报到。
2	应急响应	由县委宣传部负责同志任组长，做好事故信息搜集、分析和报送，客观公布事故进展、政府举措、公共防范措施。
3	应急处置	（1）维护现场正常新闻采访秩序； （2）搜集事故信息资料，客观公布事故进展、政府举措、公共防范措施，并根据事故处置进展情况，按照应急指挥部指令发布权威信息； （3）开展舆情监测，正确引导媒体和公众舆论； （4）向应急指挥部和现场指挥部报告舆情进展，提出应对建议。
4	应急结束	当事故得到有效处置，舆情得到控制，组长上报现场指挥部，根据现场指挥部指令，结束应急响应，并根据应急指挥部指示做好后续新闻发布工作。

### (9) 唐河县危险化学品生产安全事故善后处置组应急处置卡

唐河县危险化学品生产安全事故善后处置组应急处置卡		
牵头单位：事故发生地乡镇（街道）		
成员单位：县委外事工作委员会办公室、县民政局、县司法局、县财政局、县人力资源和社会保障局、县应急管理局、县教育体育局、事故发生单位等		
序号	处置流程	处置措施
1	事故接报	接应急指挥部办公室指令，由事故发生地乡镇（街道）负责同志任组长，相关应急力量赶赴事故现场，并向现场指挥部报到。
2	善后处置	根据事故处置需求，制定具体的善后处置方案，实施人员救助，补偿、抚慰、抚恤、恢复及灾后重建等工作。 (1) 统计受灾群众，核实遇难人员身份信息，接待伤亡家属，登记家属信息； (2) 安置受灾人员，联系协调殡葬部门进行死难人员的遗体处置； (3) 提供心理咨询辅导、司法援助和协调劳动者维权，消除不安定因素； (4) 动员社会力量、组织救灾物资及协助灾后重建； (5) 通报、协商或处理事故涉及外籍人员； (6) 处置事故引发的矛盾和纠纷。

(10) 唐河县危险化学品生产安全事故环境处理组应急处置卡

唐河县危险化学品生产安全事故环境处理组应急处置卡		
牵头单位：南阳市生态环境局唐河分局		
成员单位：县消防救援大队、县城市管理局、县水利局、县气象局、事发地乡镇（街道）等		
序号	处置流程	处置措施
1	事故接报	接应急指挥部办公室指令，相关应急力量赶赴事故现场，并向现场指挥部报到。
2	应急响应	由南阳市生态环境局唐河分局负责同志任组长，根据实际情况制定环境监测方案，开展现场环境监测，提供气象应急保障服务，为划定警戒区提供技术支持。
3	应急处置	<p>(1) 制定环境监测方案，对事故现场开展持续监测。监测环境中有害物浓度，如空气中危险物质成分、浓度，水体、土壤等污染情况；</p> <p>(2) 提供事故现场气象条件，如风向、风速、温度、湿度、降水等；</p> <p>(3) 实时上报现场指挥部监测情况，为警戒区域划定和调整提供技术支撑，根据监测结果提出应急处置建议；</p> <p>(4) 开展事故现场清理和洗消工作；</p> <p>(5) 开展污染物的收集和处置，控制污染的扩散，消除环境危害，防止发生二次污染和次生灾害。</p>
4	应急结束	当确认污染得到控制，污染物浓度已降至规定限值以内，且无二次污染和次生灾害的可能后，组长上报现场指挥部，并根据现场指挥部指令，结束应急响应。

(11) 唐河县危险化学品生产安全事故后勤保障组应急处置卡

唐河县危险化学品生产安全事故后勤保障组应急处置卡		
牵头单位：事故发生地乡镇（街道）		
成员单位：县财政局、县发展和改革委员会、县民政局、县交通运输局、县公安局、县粮食和物资储备中心、县工业和信息化局、县商务局、国网唐河县供电公司、县移动公司、县联通公司、县电信公司、事故发生单位等		
序号	处置流程	处置措施
1	事故接报	接应急指挥部办公室指令，相关应急力量赶赴事故现场，并向现场指挥部报到。
2	应急响应	由事发地乡镇（街道）负责同志任组长，根据事故现场情况制定具体的后勤保障方案。
3	应急处置	(1) 落实事故应急处置所需的经费； (2) 协调电力供应和通信畅通； (3) 协调事故抢险救援物资的采购、供应、车辆及油料调配； (4) 提供各级指挥人员、抢险救援人员办公、休息场所等后勤保障； (5) 做好救援物资存放与保管； (6) 开辟救援绿色通道，协助调集、征用救援车辆，组织公路抢修、维护，保证公路畅通。
4	应急结束	当各项后勤保障基本落实，各应急工作组工作处置完毕，各工作组组长已上报现场指挥部，根据现场指挥部指令，结束应急响应。

(12) 唐河县危险化学品生产安全事故专家顾问组应急处置卡

唐河县危险化学品生产安全事故专家顾问组应急处置卡		
牵头单位：县应急管理局		
成员：危险化学品安全专家		
序号	处置流程	处置措施
1	事故接报	接应急指挥部办公室指令，由县应急管理局负责召集相关危险化学品专家，赶赴事故现场并向现场指挥部报到。
2	事态分析	由危险化学品行业权威专家任组长，并根据事故情况明确专家顾问组构成及人员分工。
3	应急处置	(1) 对事故的发展趋势、抢险救援方案、处置办法等提出意见和建议，为应急抢险救援行动的决策、指挥提供技术支持； (2) 根据应急指挥部具体要求参与事故调查、评估、新闻宣传报道等工作。
4	应急结束	协助现场指挥部确认达到应急结束的条件，现场指挥部上报应急指挥部，经批准后应急结束。

## 附件 8

## 唐河县安全生产应急指挥部成员单位通讯录

(处置危险化学品生产安全事故)

序号	成员单位	联系方式
1	县委宣传部	68922167
2	县委外事工作委员会办公室	68922281
3	县政府办公室	68922985
4	县应急管理局	68585110
5	县发展和改革委员会	68961678
6	县公安局	68958701
7	县人民武装部	68794150
8	县消防救援大队	68930119
9	县卫生健康委员会	68550001
10	县工业和信息化局	68813006
11	县民政局	68923388
12	县司法局	68922912
13	县财政局	68922813
14	县教育体育局	68922676
15	县人力资源和社会保障局	68989601
16	县自然资源局	68923190
17	南阳市生态环境局唐河分局	68922926



序号	成员单位	联系方式
18	县住房和城乡建设局	68922302
19	县交通运输局	60360102
20	县水利局	68922196
21	县审计局	68937377
22	县商务局	68967789
23	县文化广电和旅游局	60882701
24	县市场监督管理局	68922084
25	县粮食和物资储备中心	68922880
26	县总工会	68862060
27	县城市管理局	68970099
28	县气象局	68986491
29	县融媒体中心	60880266
30	县移动公司	60386699
31	县联通公司	68922003
32	国网唐河县供电公司	68901020
33	滨河街道	68999669
34	文峰街道	68818669
35	兴唐街道	68888099
36	泗洲街道	68580368
37	临港街道	68900219
38	东城街道	68910318

序号	成员单位	联系方式
39	城郊乡	68910300
40	源潭镇	68430868
41	桐河乡	68930266
42	桐寨铺镇	68483266
43	张店镇	68855208
44	郭滩镇	68897925
45	苍台镇	68797933
46	龙潭镇	68788207
47	湖阳镇	68756208
48	黑龙镇	68733208
49	上屯镇	68721213
50	答岗乡	68631214
51	祁仪镇	68654209
52	马振抚镇	68667201
53	古城乡	68449901
54	毕店镇	68525208
55	东王集乡	68584208
56	大河屯镇	68547001
57	少拜寺镇	68577207

## 附件 9

## 唐河县应急救援队伍通讯录

序号	队伍名称	人数	联系人	联系电话
1	唐河县消防救援大队	30	徐梦钦	18736642005
2	唐河县兴达路消防救援站	15	石瑞卿	13683776372
3	唐河县公安局应急队伍	200	柳长为 马菲	17537706566 17530663388
4	县人武部应急连	120	张金印	13333659075
5	滨河街道应急救援队	30	郭涛	13213713892 13803774635
6	苍台镇应急救援队	50	刘兵	18567273220
7	城郊乡应急救援队	20	刘长军	13937791016
8	东城街道应急队	35	赵天省	18211827097
9	郭滩镇应急救援队	20	李鹏程	15303777335
10	黑龙镇应急救援队	30	刘贺	13733131416
11	湖阳镇应急救援队	20	王琛	13461966958
12	临港街道应急救援队	20	袁玉新	19913625369
13	马振抚镇应急救援队	20	丁洋	15890850737
14	祁仪镇应急救援队	22	袁军海	13513772526
15	上屯镇应急救援队	30	马跃	15737542191
16	毕店镇应急救援队	10	陈振攀	15993115003
17	大河屯镇应急救援队	10	杨伟东	13607639913

序号	队伍名称	人数	联系人	联系电话
18	东王集乡应急救援队	10	石永阳	13598252918
19	古城乡应急救援队	20	殷新奇	13937764228
20	龙潭镇应急救援队	10	杨松	13949339269
21	泗洲街道应急救援队	20	崔鸣岐	13781766521
22	文峰街道应急救援队	30	刘通	13513776333
23	兴唐街道应急救援队	30	吕四方	18837717088
24	源潭镇应急救援队	10	朱海龙	18337718008
25	桐河乡应急救援队	20	毛晓斌	15938851766
26	桐寨铺镇应急救援队	30	张青	15737617335
27	咎岗乡应急救援队	39	张赞	17703771991
28	张店镇应急救援队	40	阮柯	18837737785

## 附件 10

唐河县医疗机构统计表

序号	单位名称	位置	床位数	联系方式
1	唐河县人民医院	泗洲街道办事处	1000	68922202
2	唐河县中医院	滨河街道办事处	500	60980192
3	唐河县妇幼保健院	泗洲街道办事处	50	68950638
4	唐河县公疗医院	文峰街道办事处	50	68986199
5	卫校	文峰街道办事处	50	68922626
6	泗洲医院	泗洲街道办事处	50	60667819
7	东城医院	东城街道办事处	50	68686788
8	滨河医院	滨河街道办事处	50	13569207947
9	古城卫生院	古城街	50	68888690
10	毕店卫生院	毕店街	50	68526189
11	王集卫生院	王集街	50	68584509
12	大河屯卫生院	大河屯街	50	68565699
13	少拜寺卫生院	少拜寺街	50	68577228
14	祁仪卫生院	祁仪街	50	68658666
15	马振抚卫生院	马振抚街	50	68667120
16	簪岗卫生院	簪岗街	50	68636608
17	上屯卫生院	上屯街	50	68723166
18	黑龙镇卫生院	黑龙镇街	50	68738120
19	湖阳卫生院	湖阳街	50	68758120
20	龙潭镇卫生院	龙潭街	50	68788120
21	苍台卫生院	苍台街	50	68795411
22	桐寨铺卫生院	桐寨铺街	50	83832556
23	桐河卫生院	桐河街	50	68495768
24	郭滩卫生院	郭滩街	50	68896060
25	源潭卫生院	源潭街	50	68432240
26	张店卫生院	张店街	50	68855559
27	新城郊刘岗医院	刘岗街	50	13937717096

## 唐河县危险化学品生产安全事故 应急救援物资装备清单

序号	单位名称	应急物资装备名称及数量	存放位置	负责人/ 联系方式
1	县消防救援大队	消防车 10 辆，其中水罐车 3 辆、泡沫水罐车 4 辆、抢险救援消防车 1 辆、25 米云梯车 1 辆、机器人运输车 1 辆(装载有侦检机器人和灭火机器人)；大队器材库共有防护类装备 1406 件套、救援类器材 132 件套、灭火类器材 478 件套。	消防站内	徐梦钦 18736642005
2	县公安局	警戒带 600 套、救援绳 52 条、望远镜 4 具、手提喊话器 6 个、现场照明灯 5 套、手提强光灯 6 个。	县公安局	蔡天阳 17537706377
3	县水利局	便携工作灯 19 套、发电机 1 台、全方位自动升降工作灯 1 台、手摇报警器 13 台、卫星电话 3 部、对讲机 6 部。	县水利局	王鹏飞 17796809976
4	县人民武装部	单兵救援绳 25 捆、应急发电机 1 台、手摇报警器 1 台、单兵应急照明灯 120 个(含头灯 30 个)、强光手电 75 把、液压钳 4 台、生命探测仪 1 台。	人武部民兵器材仓库	张金印 13333659075
5	县应急管理局	应急发电机 1 台、移动泵车(大) 1 台、移动泵车(小) 2 台、防爆应急手电 160 部。	郑州路与凤山北路交叉口西粮食局直属二库	刘东升 13937726016
6	县交通运输局(县公路事业发展中心)	警示带 2 盘、警示墩 150 个、绝缘手套 100 双、急救箱 2 套、对讲机 5 台、发电机组 2 台、便捷式无人机 1 架、防水应急灯 20 台、防水手电 30 把。	友兰大道西段石头坑应急仓库	李骞 18837771889

序号	单位名称	应急物资装备名称及数量	存放位置	负责人/ 联系方式
7	县住房和城乡建设局	AHP800SE 汽油发电机组 3 台、1.5kW 污水泵 5 台、1.5kW 清水泵 3 台、7.5kW 污水泵 3 台、防水手提灯 60 个。	行政服务中心建设 10 号库	刘创 15938498885
		AHP800SE 汽油发电机组 2 台、1.5kW 污水泵 5 台、1.5kW 清水泵 5 台、7.5kW 污水泵 6 台、防水手提灯 10 把。	秦晋花苑 B 区 11 号库	景英军 17518963521
8	县工业和信息化局	灭火器 10 个、隔热服 10 套、防火毯 10 条、救生绳 5 条、消防胶靴 10 双。	二桥东头绿汀花园门面房	赵旭寅 18337733781
9	毕店镇	直流水枪 4 支、多功能消防水枪 2 支、水带 20 盘、机动消防泵（含手抬泵、浮艇泵）1 台、集水器 1 个、吸水管 2 根、强光照明灯 2 个、消防腰斧 2 把、手动破拆工具组 1 套、直流水枪 4 支、多功能消防水枪 2 支、泡沫比例混合器、泡沫液桶、泡沫枪 2 套、佩戴式防爆照明灯 15 个、消防员呼救器 15 个、方位灯 15 个。	毕店镇消防救援队	苏苑 16619779121
10	少拜寺镇	直流水枪 2 支、多功能消防水枪 1 支、水带 10 盘、机动消防泵（含手抬泵、浮艇泵）1 台、集水器 1 个、吸水管 1 根、强光照明灯 1 个、手动破拆工具组 1 套、佩戴式防爆照明灯 12 个、消防员呼救器 12 个、方位灯 12 个。	少拜寺镇消防救援队	王杰 19137035080
11	滨河街道	灭火器 20 个、头式探照灯 2 个、充电式探照灯 4 个、手电筒 30 个、自救呼吸器 5 个、消防水带 4 条、灭火毯 4 个、急救箱 23 个。	滨河办事处一楼	李明山 13608451122
12	苍台镇	头戴式灯 25 个、手持应急灯 30 个、对讲机 10 个。	苍台镇五里陈村部南 50 米	刘学 18695843300

序号	单位名称	应急物资装备名称及数量	存放位置	负责人/ 联系方式
13	城郊乡	铁丝 200 斤、铁锹 280 把、铁镐 50 把、照明设备 30 台、喊话器 20 台、通讯器材 15 部、装载机 18 台、挖掘机 14 辆、运输车辆 26 辆。	城郊乡消防救援队	郭小辉 13333771269
14	东城街道	帐篷 2 顶、铁锹 30 把、镐 5 个，电喇叭 4 个，手电 20 把。	东城街道办事处院内	赵天省 18211827097
15	黑龙镇	防毒面具 20 个、救生包 25 个、软梯 1 个、军镐 8 个、铁锹 17 把、手电 2 把。	镇行政服务中心二楼	曲纯 18937735289
16	湖阳镇	帐篷 1 顶、三角巾 30 个、防护服 6 套、电喇叭 6 个、防护面具 3 个、指南针 2 个、强光手电 20 个。	湖阳镇人民武装部器材仓库	王琛 15839907666
17	临港街道	反光背心 50 件、手电筒 50 把、铁丝 2 盘、安全帽 10 个、安全绳 2 盘、喇叭 12 个、铁锹 20 把、铁镐 20 把。	临港街道冯岗社区	徐晓 15538735866
18	马振抚镇	防毒面具 20 个、救生包 30 个、军镐 18 把、铁锹 28 把、手电 30 把。	马振抚镇消防站	刘劲松 13513772695
19	祁仪镇	直流水枪 4 个、多功能消防水枪 2 个、水带 20 盘、机动消防泵（含手抬泵、浮艇泵）1 台、集水器 1 个、吸水管 1 个、强光照明灯 2 个、手动破拆工具组 1 套、直流水枪 4 支、多功能消防水枪 2 支、泡沫比例混合器、泡沫液桶、泡沫枪 2 套、佩戴式防爆照明灯 15 个、消防员呼救器 15 个、方位灯 15 个。	祁仪镇消防救援队	刘刚 18567165552
20	上屯镇	防毒面具 20 个、救生包 25 个、军镐 8 把、铁锹 17 把、手电 2 把。	上屯镇消防救援队	周海江 18039300611
21	东王集乡	灯具 10 件、铁锹 20 把、铁镐 20 把、机动泵 2 台	东王集乡应急救援队	石永阳 13598252918
22	泗洲街道	救生绳 10 把、警用手电筒 33 把、铁锹 35 把、镐 35 把、灭火器 10 个、抽水泵 4 台。	泗洲街道办事处西一楼	赵一帆 16697782857
23	文峰街道	锹 15 把、镐 15 把、手电筒 30 个。	文峰街道办事处北一楼	冯君轲 18337751476



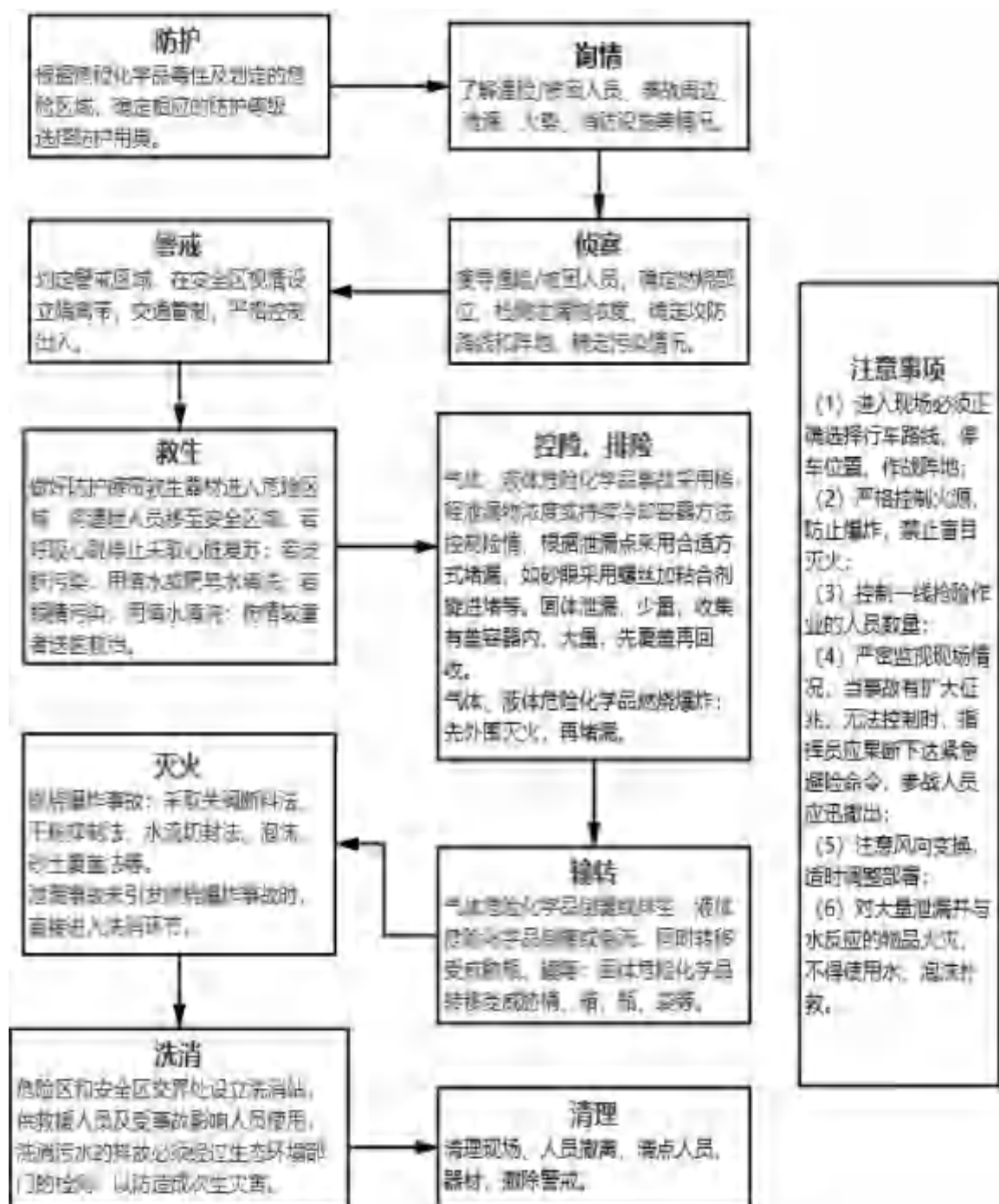
序号	单位名称	应急物资装备名称及数量	存放位置	负责人/ 联系方式
24	兴唐街道	铁锹 15 把、镐 15 把、手电筒 30 个。	兴唐街道办事处六楼	常硕 1327131399
25	源潭镇	手持应急灯 25 个、头戴强光灯 25 个、手持扩音喇叭 15 个、对讲机 10 个、铁锹 36 把。	政府院内	贾俊合 13525199919
26	桐河乡	铁锹 50 把、镐 30 把、应急灯 30 盏。	桐河乡粮管所院内	鹿占子 13333692257
27	桐寨铺镇	直流水枪 2 台、多功能消防水枪 2 台、水带 6 条、强光照明灯 4 台、手动破拆工具组 1 组、干粉灭火器 4 个、绝缘剪断钳 2 个、救生缓降器 2 个、过滤式自救呼吸器 10 个、救援支架 1 个、急救箱 1 个、正压式空气呼吸器 12 个、佩戴式防爆照明灯 13 个、消防员呼救器 13 个、方位灯 13 个、消防护目镜 12 个、手提式防爆照明灯 8 个。	桐寨铺镇政府院内	袁宏均 15538795885
28	咎岗乡	防毒面具 40 个、救生包 25 个、手电 40 把、65 开关水枪 6 把、消防水带 20 盘、消防手抬泵 2 台、集水器 1 个、地上栓扳手 2 把、应急救援红色手电 10 个、4kg 干粉灭火器 10 个、逃生面具 10 个、救援三脚支架 1 个、医药箱 1 个、绝缘剪断钳 2 个、战斗服 13 套、正压式空气呼吸器 12 个、佩戴式固态防爆强光手电 12 把、呼救器 13 个、方位灯 13 个、护目镜 12 副、对讲机 2 台、液压破拆工具 1 个。	政府院行政楼三楼消防队院内储备室	牛占 18737771119
29	张店镇	救生包 25 个、手电 20 把、手动破拆工具 1 套、4kg 干粉灭火器 10 个、医药箱 1 个、绝缘剪断钳 2 把、战斗服 6 套、正压式空气呼吸器 6 个、佩戴式固态防爆强光手电 4 把、呼救器 4 个、方位灯 4 个、对讲机 4 台、直流水枪 4 个。	政府后院二楼武装部储备室	李冬冬 13333689899

## 附件 12

## 唐河县危险化学品生产安全事故应急救援 专家名单

序号	姓名	单位	专业类型	联系方式
1	贾 真	兵器集团第 5143 厂	安全工程	13673898080
2	赵文彦	中光学集团	电气	13838998690
3	高 翔	乐凯华光科技有限公司	化工	13598270957
4	贺德华	豫西工业集团	化工	15838737971
5	魏东岳	南阳北方向东工业有限公司	电气自动化	15893507299
6	张继芳	北京中职安康科技有限公司	精细化工	13703418632
7	鲁帅远	南阳市本质安全技术咨询服务有限公 司	安全工程	15139081263
8	贾晶磊	南阳市本质安全技术咨询服务有限公 司	建筑消防	13720128832
9	李少锋	唐河县疾控中心	医疗急救	18837701882
10	张晓波	唐河县疾控中心	医疗急救	13503870250
11	宋付党	唐河县疾控中心	医疗急救	13782000828
12	李富旺	唐河县人民医院	医疗急救	13503900969
13	党兰平	唐河县人民医院	医疗急救	13608450661
14	林海中	唐河县人民医院	医疗急救	13838785585
15	汪中举	唐河县中医院	医疗急救	13937717076
16	陈建立	唐河县中医院	医疗急救	13938981762
17	石教宇	唐河县中医院	医疗急救	15138608679

# 危险化学品生产安全事故现场处理基本程序



## 附件 14

## 遇水反应化学品名单及应急处置措施

序号	物质名称	遇水反应	应急处置措施及灭火方法
一、遇水反应有爆炸危险的物质			
1	钠	化学反应活性很高,在氧、氯、氟、溴蒸气中会燃烧。遇水或潮气猛烈反应放出氢气,大量放热,引起燃烧或爆炸。金属钠暴露在空气或氧气中能自行燃烧并爆炸使熔融物飞溅。与卤素、磷、许多氧化物、氧化剂和酸类剧烈反应。燃烧时呈黄色火焰。100℃ 时开始蒸发,蒸气可侵蚀玻璃。	不可用水、卤代烃(如 1211 灭火剂),碳酸氢钠、碳酸氢钾作为灭火剂。而应使用干燥氯化钠粉末、干燥石墨粉、碳酸钠干粉、碳酸钙干粉、干砂等灭火。
2	钾	化学反应活性很高,在潮湿空气中能自燃。遇水或潮气猛烈反应放出氢气,大量放热,引起燃烧或爆炸。暴露在空气或氧气中能自行燃烧并爆炸使熔融物飞溅。遇水、二氧化碳都能猛烈反应。与卤素、磷、许多氧化物、氧化剂和酸类剧烈反应。燃烧时发出紫色火焰。	不可用水、卤代烃(如 1211 灭火剂),碳酸氢钠、碳酸氢钾作为灭火剂。即使石墨干粉对钾亦不适用。而应使用干燥氯化钠粉末、碳酸钠干粉、碳酸钙干粉、干砂等灭火。
3	金属钙粉	与水或潮湿空气接触生成易燃气体。与空气接触可能自燃。	禁止用水、泡沫、二氧化碳灭火。使用专用粉末、干砂。禁止用其他灭火剂。
4	钾钠合金	化学反应活性很高,在潮湿空气中能自燃。遇水或潮气猛烈反应放出氢气,大量放热,引起燃烧或爆炸。暴露在空气或氧气中能自行燃烧并爆炸使熔融物飞溅。	禁止用水,泡沫灭火。须用金属灭火器(氯化钠)或干砂进行灭火。
5	金属锆粉[干燥的]	加热时,与硼砂、四氯化碳激烈反应。加热时,与碱金属、氢氧化物发生爆炸反应。与水接触会释放出易燃气体并自燃。	禁止用水,泡沫灭火。可用干砂、干粉、纯碱、石灰进行灭火。
6	金属铷	暴露在空气中会迅速失去光泽。与水剧烈反应,形成腐蚀性的氢氧化铷和氢气。反应热通常会点燃氢气。	禁止用水,泡沫灭火。可用干粉,干砂,氯化钠粉末,石墨粉进行灭火。

序号	物质名称	遇水反应	应急处置措施及灭火方法
7	金属铯	遇水或潮气猛烈反应放出氢气,大量放热,引起燃烧或爆炸。与水反应生成的氢氧化铯,具有较强的腐蚀性。	禁止用水,泡沫灭火。可用干粉,干砂,氯化钠粉末,石墨粉进行灭火。
8	锂	加热可能引起激烈燃烧或爆炸。与空气接触时,该物质粉末可能自燃。加热时生成有毒烟雾。与强氧化剂、酸和许多化合物(烃类,卤素,哈龙,混凝土、沙子和石棉)激烈反应,有着火和爆炸危险。与水激烈反应,生成高度易燃氢气和氢氧化锂腐蚀性烟雾。	禁止用水,泡沫、二氧化碳、卤化物灭火。可用纯碱、石墨粉、氯化钠粉末、铜粉进行灭火。
9	镁粉	易燃,燃烧时产生强烈的白光并放出高热。遇水或潮气猛烈反应放出氢气,大量放热,引起燃烧或爆炸。遇氯、溴、碘、硫、磷、砷、和氧化剂剧烈反应,有燃烧、爆炸危险。粉体与空气可形成爆炸性混合物,当达到一定浓度时,遇火星会发生爆炸。	严禁用水、泡沫、二氧化碳扑救。最好的灭火方法是用于干燥石墨粉和干砂闷熄火苗,隔绝空气。施救时对眼睛和皮肤须加保护,以免飞来炽粒烧伤身体、镁光灼伤视力。
10	铝粉	大量粉尘遇潮湿、水蒸气能自燃。与氧化剂混合能形成爆炸性混合物。与氟、氯等接触会发生剧烈的化学反应。与酸类或与强碱接触也能产生氢气,引起燃烧爆炸。粉体与空气可形成爆炸性混合物,当达到一定浓度时,遇火星会发生爆炸。	严禁用水、泡沫、二氧化碳扑救。可用适当的干砂、石粉将火闷熄。
11	锌粉	具有强还原性。与水、酸类或碱金属氢氧化物接触能放出易燃的氢气。与氧化剂、硫磺反应会引起燃烧或爆炸。粉末与空气能形成爆炸性混合物,易被明火点燃引起爆炸,潮湿粉尘在空气中易自行发热燃烧。	采用干粉、干砂灭火。禁止用水和泡沫灭火。
12	钡	具有强还原性,与氧化剂和酸类激烈反应,与卤代溶剂激烈反应。与水反应生成易燃、爆炸性气体氢,有着火和爆炸危险。	禁止用水灭火。可使用石墨粉、氯化钠粉末、纯碱进行灭火。
13	氢化钠	化学反应活性很高,在潮湿空气中能自燃。受热或与潮气、酸类接触即放出热量与氢气而引起燃烧和爆炸。与氧化剂能发生强烈反应,引起燃烧或爆炸。遇湿气和水分生成氢氧化物,腐蚀性很强。	不可用水、泡沫、二氧化碳、卤代烃(如1211灭火剂)等灭火。只能用金属盖或干燥石墨粉、干燥白云石粉末将火焖熄。

序号	物质名称	遇水反应	应急处置措施及灭火方法
14	氢化钙	化学反应活性很高，遇潮气、水或酸类发生反应，放出氢气并能引起燃烧。与氧化剂、金属氧化物剧烈反应。遇湿气和水分生成氢氧化物，腐蚀性很强。	不可用水、泡沫、二氧化碳、卤代烃（如 1211 灭火剂）等灭火。只能用金属盖或干燥石墨粉、干燥白云石粉末将火焖熄。
15	氢化钾	化学反应活性很高，与氧化剂能发生强烈反应，引起燃烧或爆炸。受热或与潮气、酸类接触即放出热量与氢气而引起燃烧和爆炸。加热分解，放出剧毒的氧化钾烟雾。粉体在受热、遇明火或接触氧化剂时会引起燃烧爆炸。遇湿气和水分生成氢氧化物，腐蚀性很强。	不可用水、泡沫、二氧化碳、卤代烃（如 1211 灭火剂）等灭火。只能用金属盖或干燥石墨粉、干燥白云石粉末将火焖熄。
16	氢化锂	化学反应活性很高，暴露在空气中能自燃。受热或与潮气、酸类接触即放出热量与氢气而引起燃烧和爆炸。与氧化剂能发生强烈反应，引起燃烧或爆炸。遇湿气和水分生成氢氧化物，腐蚀性很强。	不可用水、泡沫、二氧化碳、卤代烃（如 1211 灭火剂）等灭火。只能用金属盖或干燥石墨粉、干燥白云石粉末将火焖熄。
17	氢化铝	在潮湿空气中能自燃。遇水或酸发生反应放出氢气及热量，能引起燃烧。与氧化剂能发生强烈反应。	应急处置人员须佩戴防毒面具、穿全身消防服，在上风向灭火。灭火剂：干粉、二氧化碳、砂土。禁止用水和泡沫灭火。
18	氢化钛	遇明火、高热易燃。与氧化剂能发生强烈反应。粉体与空气可形成爆炸性混合物。受热或与潮气、酸类接触即放出热量与氢气而引起燃烧和爆炸。	应急处置人员须佩戴防毒面具、穿全身消防服，在上风向灭火。灭火剂：干粉、二氧化碳、砂土。禁止用水和泡沫灭火。
19	氢化锆	具有强还原性。与氧化剂能发生强烈反应。受热或与潮气、酸类接触即放出热量与氢气而引起燃烧和爆炸。	应急处置人员须佩戴防毒面具、穿全身消防服，在上风向灭火。灭火剂：干粉、二氧化碳、砂土。禁止用水和泡沫灭火。
20	硅化钙	粉体与空气可形成爆炸性混合物。与水强烈反应，放出易爆炸着火的氢气。与氟发生剧烈反应。	应急处置人员须佩戴防毒面具、穿全身消防服，在上风向灭火。灭火剂：干粉、二氧化碳、砂土。禁止用水和泡沫灭火。

序号	物质名称	遇水反应	应急处置措施及灭火方法
21	四氢化锂铝 (氢化锂铝)	加热至 125℃ 即分解出氢化锂与金属铝, 并放出氢气。在空气中磨碎时可着火。受热或与湿气、水、醇、酸类接触, 即发生放热反应并放出氢气而燃烧或爆炸。与强氧化剂接触猛烈反应而爆炸。	不可用水、泡沫、二氧化碳、卤代烃(如 1211 灭火剂)等灭火。只能用金属盖或干燥石墨粉、干燥白云石粉末将火焖熄。
22	硼氢化钠	遇潮湿空气、水或酸能放出易燃的氢气而引起燃烧。	应急处置人员须戴好防毒面具, 在安全距离以外, 在上风向灭火。灭火剂: 干粉、二氧化碳、砂土。禁止用水和泡沫灭火。
23	硼氢化钾	遇明火、高热或与氧化剂接触, 有引起燃烧爆炸的危险。遇潮湿空气、水或酸能放出易燃的氢气而引起燃烧。	应急处置人员须戴好防毒面具, 在安全距离以外, 在上风向灭火。灭火剂: 干粉、二氧化碳、砂土。禁止用水和泡沫灭火。
24	硼氢化铝	暴露在空气中能自燃。在潮湿空气中迅速燃烧。在氧气中, 即使温度在 20℃ 也会爆炸。遇水或水蒸气、酸或酸气产生有毒的可燃性气体。与氧化剂能发生强烈反应。	尽可能将容器从火场移至空旷处。喷水保持火场容器冷却, 直至灭火结束。处在火场中的容器若已变色或从安全泄压装置中产生声音, 必须马上撤离。灭火剂: 干粉、二氧化碳、砂土。禁止用水和泡沫灭火。
25	硼氢化锂	遇明火、高热或与氧化剂接触, 有引起燃烧爆炸的危险。遇潮湿空气和水发生反应放出易燃的氢气。与氯化氢反应生成氢气、乙硼烷等易燃气体, 容易引起燃烧。	应急处置人员须戴好防毒面具, 在安全距离以外, 在上风向灭火。灭火剂: 干粉、二氧化碳、砂土。禁止用水和泡沫灭火。
26	碳化钙 (电石)	干燥时不燃, 遇水或湿气能迅速产生高度易燃的乙炔气体, 在空气中达到一定的浓度时, 可发生爆炸性灾害。与酸类物质能发生剧烈反应。	禁止用水和泡沫灭火。二氧化碳也无效。须用干燥石墨粉或其它干粉灭火。
27	碳化铝	与水接触, 会很快放出易燃气体甲烷, 遇热源或火种能引起燃烧和爆炸。与酸类物质能发生剧烈反应。	禁止用水和泡沫灭火。灭火剂: 干粉、干燥砂土。
28	氨基化锂	遇明火、高热易引起燃烧爆炸。遇水分解放热, 并散发出易燃的氨气。	应急处置人员须戴好防毒面具, 在安全距离以外, 在上风向灭火。灭火剂: 干粉、二氧化碳、砂土。禁止用水和泡沫灭火。

序号	物质名称	遇水反应	应急处置措施及灭火方法
29	三溴化磷	遇水发热、冒烟甚至燃烧爆炸。具有腐蚀性。	灭火剂：二氧化碳、砂土。禁止用水。
30	三溴化硼	受热或遇水分解，放出有毒的腐蚀性气体，有时会发生爆炸。具有腐蚀性。	应急处置人员必须穿全身耐酸碱消防服。灭火剂：干粉、二氧化碳、干燥砂土。禁止用水。
31	三氯化磷	遇水猛烈分解，产生大量的热和浓烟，甚至爆炸。对很多金属尤其是潮湿空气存在下有腐蚀性。	灭火剂：干粉、干燥砂土。禁止用水。
32	五氯化磷	遇水发热、冒烟甚至燃烧爆炸。与易燃物（如苯）和可燃物（如糖、纤维素等）接触会发生剧烈反应，甚至引起燃烧。具有较强的腐蚀性。	应急处置人员必须穿全身耐酸碱消防服。灭火剂：干粉、二氧化碳、干燥砂土。禁止用水。
33	三氯化磷	遇水猛烈分解，产生大量的热和浓烟，甚至爆炸。对很多金属尤其是潮湿空气存在下有腐蚀性。	应急处置人员必须穿全身耐酸碱消防服。灭火剂：干粉、二氧化碳、干燥砂土。禁止用水。
34	三氯化硼	化学反应活性很高，遇水发生爆炸性分解。与铜及其合金有可能生成具有爆炸性的氯乙炔。遇潮气时对大多数金属有强腐蚀性，也能腐蚀玻璃等。在潮湿空气中可形成白色的腐蚀性浓厚烟雾。	本品不燃。切断气源。喷水冷却容器，可能的话将容器从火场移至空旷处。灭火剂：砂土。禁止用水和泡沫灭火。
35	氟	强氧化剂。是最活泼的非金属元素，几乎可与所有的物质发生剧烈反应而燃烧。与氢气混合时会引起爆炸。特别是与水或杂质接触时，可发生激烈反应而燃烧，使容器破裂。氟对许多金属有腐蚀性，并能形成一层保护性金属氟化物。	本品不燃。应急处置人员必须穿特殊防护服，在掩蔽处操作。切断气源。须有无人操纵的定点水塔或雾状水保持火场中容器冷却，切不可将水直接喷到漏气的地方，否则会助长火势。
36	三氧化硫	与水发生爆炸性剧烈反应。与氧气、氟、氧化铅、次亚氯酸、过氯酸、磷、四氟乙烯等接触剧烈反应。与有机材料如木、棉花或草接触，会着火。吸湿性极强，在空气中产生有毒的白烟。遇潮时对大多数金属有强腐蚀性。	本品不燃。应急处置人员必须佩戴过滤式防毒面具（全面罩）或隔离式呼吸器、穿全身防火防毒服，在上风向灭火。尽可能将容器从火场移至空旷处。喷水保持火场容器冷却，直至灭火结束。灭火时尽量切断泄漏源，然后根据着火原因选择适当灭火剂灭火。禁止用水和泡沫灭火。



序号	物质名称	遇水反应	应急处置措施及灭火方法
37	过氧化钠	强氧化剂。能与可燃物、有机物或易氧化物质形成爆炸性混合物,经摩擦和与少量水接触可导致燃烧或爆炸。与硫磺、酸性腐蚀液体接触时,能发生燃烧或爆炸。遇潮气、酸类会分解并放出氧气而助燃。急剧加热时可发生爆炸。具有较强的腐蚀性。	采用干粉、砂土灭火。严禁用水、泡沫、二氧化碳扑救。
38	过氧化钾	强氧化剂。能与可燃物、有机物或易氧化物质形成爆炸性混合物,经摩擦和与少量水接触可导致燃烧或爆炸。与硫磺、酸性腐蚀液体接触时,能发生燃烧或爆炸。遇潮气、酸类会分解并放出氧气而助燃。急剧加热时可发生爆炸。具有较强的腐蚀性。	采用干粉、砂土灭火。严禁用水、泡沫、二氧化碳扑救。
39	过氧化钙	强氧化剂。与有机物、还原剂、易燃物如硫、磷等接触或混合时有引起燃烧爆炸的危险。遇潮气逐渐分解。具有较强的腐蚀性。	采用干粉、砂土灭火。严禁用水、泡沫、二氧化碳扑救。
40	过氧化钡	强氧化剂。特别是在少量水的润湿下,与可燃物的混合物在轻微的碰撞或摩擦下会燃烧。水溶液为碱性腐蚀液体。	采用干粉、砂土灭火。严禁用水、泡沫、二氧化碳扑救。
41	过氧化锌	强氧化剂。特别是在少量水的润湿下,与可燃物的混合物在轻微的碰撞或摩擦下会燃烧。遇低级醇和水起化学反应而分解。急剧加热时可发生爆炸。水溶液为碱性腐蚀液体。	采用干粉、砂土灭火。严禁用水、泡沫、二氧化碳扑救。
42	氯磺酸	遇水猛烈分解,产生大量的热和浓烟,甚至爆炸。	禁止用水和泡沫灭火。灭火剂:干粉、干燥砂土。
43	氟磺酸	遇水猛烈分解,产生大量的热和浓烟,甚至爆炸。	禁止用水和泡沫灭火。灭火剂:干粉、干燥砂土。
44	三异丁基铝	遇水,高温剧烈分解,放出易燃的烷烃气体。	禁止用水和泡沫灭火。灭火剂:干粉、干燥砂土。
45	氰氨化钙(石灰氮)	遇水或潮气、酸类产生易燃气体和热量,有发生燃烧爆炸的危险。如含有杂质碳化钙或少量磷化钙时,则遇水易自燃。	禁止用水和泡沫灭火。灭火剂:干粉、干燥砂土。
46	乙硼烷(二硼烷)	遇潮湿空气能自燃,与空气混合能形成爆炸性混合物。	禁止用水和泡沫灭火。灭火剂:干粉、干燥砂土。

序号	物质名称	遇水反应	应急处置措施及灭火方法
47	五硼烷	暴露在空气中能自燃。遇明火、高热、摩擦、撞击有引起燃烧的危险。若遇高热可发生剧烈分解,引起容器破裂或爆炸事故。与强氧化剂如铬酸酐、氯酸盐和高锰酸钾等接触,能发生强烈反应,引起燃烧或爆炸。与水和水蒸气反应,放出易爆炸着火的氢气。	采用干粉、二氧化碳、干砂灭火。禁止用水和泡沫灭火。
48	氟化钙	遇水或潮气、酸类产生易燃气体和热量,有发生燃烧爆炸的危险。如含有杂质碳化钙或少量磷化钙时,则遇水易自燃。	应急处置人员须佩戴防毒面具、穿全身消防服,在上风向灭火。灭火剂:干粉、二氧化碳、砂土。禁止用水、泡沫和酸碱灭火剂灭火。
49	氯化锂	具有强还原性。遇水或水蒸气生成氢氧化锂和氨气。	干粉、二氧化碳、砂土。禁止用水和泡沫灭火
50	氯化二乙基铝	暴露在空气或二氧化碳中会自燃;与水强烈反应,甚至爆炸,生成氢氧化铝,氯化铝、乙醇,氢气。	禁止用水灭火。采用石墨粉、纯碱、氯化钠粉末进行灭火。
51	氢化钡	与氧化剂和水接触生成可燃气体,可引起爆炸。	采用干粉,纯碱,石灰或干砂灭火;禁止用水、泡沫灭火。
52	氢化铝锂	粉末可在空气中自燃,遇水剧烈反应。	采用干粉,纯碱,石灰或干砂灭火;禁止用水、泡沫灭火。
53	氢化铝钠	与水接触生成可燃气体,可能引发爆炸。	采用干粉,纯碱,石灰或干砂灭火;禁止用水、泡沫灭火。
54	氢化镁	与水接触生成可燃气体,可能引发爆炸。	采用干粉,纯碱,石灰或干砂灭火;禁止用水、泡沫灭火。
55	铈[粉、屑]	遇氧化剂、水接触产生氢气,在热水中可加剧反应,可生成腐蚀性的氢氧化铈。	大量水,泡沫,粉末,二氧化碳,干砂,不可用雾状水灭火。
56	烷基锂	遇湿气可能点燃;与水接触时释放爆炸性气体和热量。	采用干砂,金属灭火器(氯化钠)进行灭火;不可用水灭火。
<b>二、遇水反应有燃烧危险的物质</b>			
57	保险粉(连二亚硫酸钠、低亚硫酸钠)	强还原剂。250℃ 时能自燃。加热或接触明火能燃烧。暴露在空气中会被氧化而变质。遇水、酸类或与有机物、氧化剂接触,都可放出大量热而引起剧烈燃烧,并放出有毒和易燃的二氧化硫。	尽可能将容器从火场移至空旷处。灭火剂:干粉、二氧化碳、砂土。禁止用水。

序号	物质名称	遇水反应	应急处置措施及灭火方法
58	连二亚硫酸钾	遇水、酸类或与有机物、氧化剂接触,都可放出大量热而引起剧烈燃烧,并放出有毒和易燃的二氧化硫。	尽可能将容器从火场移至空旷处。灭火剂:干粉、二氧化碳、砂土。禁止用水。
59	连二亚硫酸钙	遇水、酸类或与有机物、氧化剂接触,都可放出大量热而引起剧烈燃烧,并放出有毒和易燃的二氧化硫。	尽可能将容器从火场移至空旷处。灭火剂:干粉、二氧化碳、砂土。禁止用水。
60	连二亚硫酸锌	遇水、酸类或与有机物、氧化剂接触,都可放出大量热而引起剧烈燃烧,并放出有毒和易燃的二氧化硫。	尽可能将容器从火场移至空旷处。灭火剂:干粉、二氧化碳、砂土。禁止用水。
61	硼酸三甲酯	其蒸气与空气可形成爆炸性混合物,遇明火、高热极易燃烧爆炸。与氧化剂接触猛烈反应。遇水或水蒸气反应放出有毒和易燃的气体。其蒸气比空气重,能在较低处扩散到相当远的地方,遇火源会着火回燃。若遇高热,容器内压增大,有开裂和爆炸的危险。	应急处置人员须佩戴防毒面具、穿全身消防服,在上风向灭火。尽可能将容器从火场移至空旷处。处在火场中的容器若已变色或从安全泄压装置中产生声音,必须马上撤离。 干粉、二氧化碳、砂土。禁止用水和泡沫灭火。
62	硫氢化钠	在潮湿空气中迅速分解成氢氧化钠和硫化钠,并放热,易自燃。	应急处置人员必须佩戴过滤式防毒面具(全面罩)或隔离式呼吸器、穿全身防火防毒服,在上风向灭火。尽可能将容器从火场移至空旷处。喷水保持火场容器冷却,直至灭火结束。处在火场中的容器若已变色或从安全泄压装置中产生声音,必须马上撤离。灭火剂:雾状水、泡沫、干粉、二氧化碳、砂土。
63	三硫化二磷	受热或摩擦极易燃烧。与潮湿空气接触会发热,散发出有毒和易燃的气体。与大多数氧化剂如氯酸盐、硝酸盐、高氯酸盐或高锰酸盐等组成敏感度极高的爆炸性混合物。	应急处置人员须佩戴防毒面具、穿全身消防服,在上风向灭火。灭火剂:干粉、二氧化碳、砂土。禁止用水和泡沫灭火。

序号	物质名称	遇水反应	应急处置措施及灭火方法
64	五硫化二磷	遇明火、高热、摩擦、撞击有引起燃烧的危险。受热分解，放出磷、硫的氧化物等毒性气体。燃烧时放出有毒的刺激性烟雾。与潮湿空气接触会发热以至燃烧。与大多数氧化剂如氯酸盐、硝酸盐、高氯酸盐或高锰酸盐等组成敏感度极高的爆炸性混合物。遇水或潮湿空气分解成有腐蚀和刺激作用的磷酸及硫化氢气体。	应急处置人员必须穿全身防火防毒服，在上风向灭火。灭火剂：二氧化碳、干粉、砂土。
65	七硫化四磷	受热或摩擦极易燃烧。与潮湿空气接触会发热以至燃烧。与大多数氧化剂如氯酸盐、硝酸盐、高氯酸盐或高锰酸盐等组成敏感度极高的爆炸性混合物。	应急处置人员须佩戴防毒面具、穿全身消防服，在上风向灭火。灭火剂：干粉、二氧化碳、砂土。禁止用水和泡沫灭火。
66	丁基锂	化学反应活性很高，与空气接触会着火。与水、酸类、卤素类、醇类和胺类接触，会发生强烈反应。	应急处置人员必须穿全身防火防毒服，在上风向灭火。干粉、干砂。禁止使用水、泡沫或卤化物灭火剂。
67	乙硼烷	极易燃，与空气混合能形成爆炸性混合物。遇热源和明火有燃烧爆炸的危险。在室温下遇潮湿空气能自燃。与氟、氯、溴等卤素会剧烈反应并能与氟氯烷灭火剂猛烈反应。	切断气源。若不能切断气源，则不允许熄灭泄漏处的火焰。喷水冷却容器，可能的话将容器从火场移至空旷处。灭火剂：二氧化碳。禁止用水和泡沫灭火。
68	十硼烷	具有强还原性。遇水、潮湿空气、酸类、氧化剂、高热及明火能引起燃烧。	采用二氧化碳、砂土灭火。禁止用水和泡沫灭火。
69	二乙基锌	在潮湿空气中能自燃。加热时可能发生爆炸。化学反应活性较高，能与烯烃、十二碘甲烷、二氧化硫发生爆炸性反应。能和溴、水、硝基化合物发生剧烈反应。接触空气、臭氧、甲醇或肼能着火。和非金属卤化物剧烈反应生成可自燃的产物。	应急处置人员必须佩戴过滤式防毒面具(全面罩)或隔离式呼吸器、穿全身防火防毒服，在上风向灭火。尽可能将容器从火场移至空旷处。喷水保持火场容器冷却，直至灭火结束。处在火场中的容器若已变色或从安全泄压装置中产生声音，必须马上撤离。灭火剂：干粉、二氧化碳、砂土。禁止用水和泡沫灭火。

序号	物质名称	遇水反应	应急处置措施及灭火方法
70	三乙基铝	化学反应活性很高,接触空气会冒烟自燃。对微量的氧及水分反应极其灵敏,易引起燃烧爆炸。与酸、卤素、醇、胺类接触发生剧烈反应。遇水强烈分解,放出易燃的烷烃气体。	采用干粉、干砂灭火。禁止用水和泡沫灭火。
71	三乙基锑	自燃物品。遇空气、氧气、水、四氯化碳、卤代烷、三乙基硼、氧化剂和高热,都有引起燃烧爆炸的危险。具有腐蚀性。	采用干粉、干砂灭火。禁止用水和泡沫灭火。
72	三乙基硼	接触空气、氧、氧化剂有引起自燃的危险。遇水分解放出易燃气体。加热分解产生易燃的有毒气体。	应急处置人员须佩戴防毒面具、穿全身消防服,在上风向灭火。尽可能将容器从火场移至空旷处。喷水保持火场容器冷却,直至灭火结束。处在火场中的容器若已变色或从安全泄压装置中产生声音,必须马上撤离。灭火剂:干粉、二氧化碳、砂土。禁止用水和泡沫灭火。
73	二甲基锌	在空气中自燃,与空气接触会产生刺激性和轻微毒性的烟雾。遇水或水蒸气剧烈反应生成甲烷。	禁止用水,泡沫,二氧化碳,干粉等灭火。须用干燥石墨粉或其它惰性粉末灭火。
74	二苯基镁	高度易燃。暴露于空气中可能自燃。遇水引起爆炸。	
75	二甲基镁	高度易燃。暴露于空气中可能自燃。遇水引起爆炸。	
三、遇水反应有中毒危险的物质			
76	磷化钙	磷化钙与水反应放出磷化氢(PH <sub>3</sub> 为剧毒气体),由于伴随着放出自燃性的P <sub>2</sub> H <sub>4</sub> 而着火,从而导致燃烧爆炸。	禁止用水和泡沫灭火。二氧化碳也无效。须用干燥石墨粉或其它干粉灭火。
77	磷化钾	本品遇湿易燃。与氧化剂能发生强烈反应。遇水、潮湿空气或酸分解释出剧毒和自燃的磷化氢气体。遇高热分解释出高毒烟气。	应急处置人员须戴好防毒面具,在安全距离以外,在上风向灭火。灭火剂:干粉、二氧化碳、砂土。禁止用水和泡沫灭火。
78	磷化钠	本品遇湿易燃。与氧化剂能发生强烈反应。遇水、潮湿空气或酸分解释出剧毒和自燃的磷化氢气体。遇高热分解释出高毒烟气。	应急处置人员须戴好防毒面具,在安全距离以外,在上风向灭火。灭火剂:干粉、二氧化碳、砂土。禁止用水和泡沫灭火。

序号	物质名称	遇水反应	应急处置措施及灭火方法
79	磷化镁	本品遇湿易燃。与氧化剂能发生强烈反应。遇水、潮湿空气或酸分解释出剧毒和自燃的磷化氢气体。与氟、氯、溴等卤素会剧烈反应。遇高热分解释出高毒烟气。	应急处置人员须戴好防毒面具，在安全距离以外，在上风向灭火。灭火剂：干粉、二氧化碳、砂土。禁止用水和泡沫灭火。
80	磷化锌	本品遇湿易燃。与氧化剂能发生强烈反应。遇水、潮湿空气或酸分解释出剧毒和自燃的磷化氢气体。遇浓硫酸和王水发生爆炸。遇高热分解释出高毒烟气。	应急处置人员须戴好防毒面具，在安全距离以外，在上风向灭火。灭火剂：干粉、二氧化碳、砂土。禁止用水和泡沫灭火。
81	磷化铝	遇酸或水和潮气时，能发生剧烈反应，放出剧毒的自燃的磷化氢气体，当温度超过 60℃时会立即在空气中自燃。与氧化剂能发生强烈反应，引起燃烧或爆炸。	应急处置人员必须穿全身防火防毒服，在上风向灭火。灭火剂：干粉、干燥砂土。禁止用水、泡沫和酸碱灭火剂灭火。
82	磷化锡	本品遇湿易燃。与氧化剂能发生强烈反应。遇水、潮湿空气或酸分解释出剧毒和自燃的磷化氢气体。遇高热分解释出高毒烟气。	应急处置人员须戴好防毒面具，在安全距离以外，在上风向灭火。灭火剂：干粉、二氧化碳、砂土。禁止用水和泡沫灭火。
83	氨基化钠	受高热、接触明火或与氧化剂混合，可发生爆炸。遇水或水蒸气反应放热并产生有毒的腐蚀性气体。	应急处置人员须戴好防毒面具，在安全距离以外，在上风向灭火。灭火剂：干粉、二氧化碳、砂土。禁止用水和泡沫灭火。
84	三氟化硼	化学反应活性很高，遇水发生爆炸性分解。与金属、有机物等发生激烈反应。暴露在空气中遇潮气时迅速水解成氟硼酸与硼酸，产生白色烟雾。腐蚀性很强，冷时也能腐蚀玻璃。	禁止用水和泡沫灭火。灭火剂：干粉、干燥砂土。
85	三氟化磷	接触二氟化氧发生爆炸。与硼烷、氟、氧等发生剧烈反应。遇水或高能放出大量的有毒气体。	应急处置人员必须佩戴过滤式防毒面具(全面罩)或隔离式呼吸器、穿全身防火防毒服，在上风向灭火。迅速切断气源，用水喷淋保护切断气源的人员，然后根据着火原因选择适当灭火剂灭火。尽可能将容器从火场移至空旷处。喷水保持火场容器冷却，直至灭火结束。

序号	物质名称	遇水反应	应急处置措施及灭火方法
86	五氯化磷	在潮湿空气中产生白色有腐蚀性和刺激性的氯化氢烟雾。在水中分解放出剧毒的腐蚀性气体。遇碱分解。	应急处置人员必须穿全身防火防毒服，在上风向灭火。切断气源。喷水冷却容器，可能的话将容器从火场移至空旷处。灭火剂：干粉、二氧化碳。
87	溴化磷酰	接触有机物有引起燃烧的危险。遇水或水蒸气反应放热并产生有毒的腐蚀性气体。受高热分解放出有毒的气体。遇潮时对大多数金属有腐蚀性。	应急处置人员须佩戴防毒面具、穿全身消防服，在上风向灭火。尽可能将容器从火场移至空旷处。喷水保持火场容器冷却，直至灭火结束。处在火场中的容器若已变色或从安全泄压装置中产生声音，必须马上撤离。灭火剂：雾状水、泡沫、干粉、二氧化碳、砂土。
88	三氧化磷	具有强氧化性。遇氧气、空气、卤素、硫酸、水、氨等发生剧烈反应。受高热分解放出有毒的气体。	本品不燃。应急处置人员必须佩戴过滤式防毒面具(全面罩)或隔离式呼吸器、穿全身防火防毒服，在上风向灭火。尽可能将容器从火场移至空旷处。喷水保持火场容器冷却，直至灭火结束。灭火时尽量切断泄漏源，然后根据着火原因选择适当灭火剂灭火。
89	五氧化(二)磷	接触有机物有引起燃烧的危险。受热或遇水分解放热，放出有毒的腐蚀性烟气。具有强腐蚀性。	应急处置人员必须穿全身耐酸碱消防服。灭火剂：干粉、砂土。禁止用水。
90	三硫化四磷	受热或摩擦极易燃烧。燃烧时生成有毒的二氧化硫气体。遇热水水解，生成硫化氢气体。与潮湿空气接触会发热，散发出有毒和易燃的气体。与大多数氧化剂如氯酸盐、硝酸盐、高氯酸盐或高锰酸盐等组成敏感度极高的爆炸性混合物。	应急处置人员须戴好防毒面具，在安全距离以外，在上风向灭火。灭火剂：干粉、二氧化碳、砂土。禁止用水和泡沫灭火。
91	五溴化磷	受热或遇水分解放热，放出有毒的腐蚀性烟气。对很多金属尤其是潮湿空气存在下有腐蚀性。	应急处置人员必须穿全身耐酸碱消防服。灭火剂：干粉、砂土。禁止用水。

序号	物质名称	遇水反应	应急处置措施及灭火方法
92	硫代磷酸氯	与乙醇、甲醇激烈反应。受热或遇水分解放热，放出有毒的腐蚀性烟气。具有较强的腐蚀性。	灭火剂：二氧化碳、砂土。禁止用水。
93	三硫化二铝	遇水发生双水解，生产氢氧化铝和硫化氢。	禁止用水和泡沫灭火。灭火剂：干粉、干燥砂土。
94	甲苯二异氰酸酯	遇水反应放出有毒气体。	禁止用水和泡沫灭火。灭火剂：干粉、干燥砂土。
95	甲氧基钠(甲醇钠)	遇明火、高热易燃。与氧化剂接触猛烈反应。受热分解释出高毒烟雾。遇潮时对部分金属如铝、锌等有腐蚀性。	应急处置人员须戴好防毒面具，在安全距离以外，在上风向灭火。灭火剂：泡沫、干粉、二氧化碳、砂土。禁止用水。
96	氰化钠	不燃。与硝酸盐、亚硝酸盐、氯酸盐反应剧烈，有发生爆炸的危险。遇酸会产生剧毒、易燃的氰化氢气体。在潮湿空气或二氧化碳中即缓慢发出微量氰化氢气体。	本品不燃。发生火灾时应尽量抢救商品，防止包装破损，引起环境污染。应急处置人员须佩戴防毒面具、穿全身消防服，在上风向灭火。灭火剂：干粉、砂土。禁止用二氧化碳和酸碱灭火剂灭火。
97	氰化钾	不燃。受高热或与酸接触会产生剧毒的氰化物气体。与硝酸盐、亚硝酸盐、氯酸盐反应剧烈，有发生爆炸的危险。遇酸或露置空气中能吸收水分和二氧化碳分解出剧毒的氰化氢气体。水溶液为碱性腐蚀液体。	本品不燃。发生火灾时应尽量抢救商品，防止包装破损，引起环境污染。应急处置人员须佩戴防毒面具、穿全身消防服，在上风向灭火。灭火剂：干粉、砂土。禁止用二氧化碳和酸碱灭火剂灭火。
98	氰化钙	不燃。受高热或与酸接触会产生剧毒的氰化物气体。与硝酸盐、亚硝酸盐、氯酸盐反应剧烈，有发生爆炸的危险。遇酸或露置空气中能吸收水分和二氧化碳分解出剧毒的氰化氢气体。	本品不燃。发生火灾时应尽量抢救商品，防止包装破损，引起环境污染。应急处置人员须佩戴防毒面具、穿全身消防服，在上风向灭火。灭火剂：干粉、砂土。禁止用二氧化碳和酸碱灭火剂灭火。



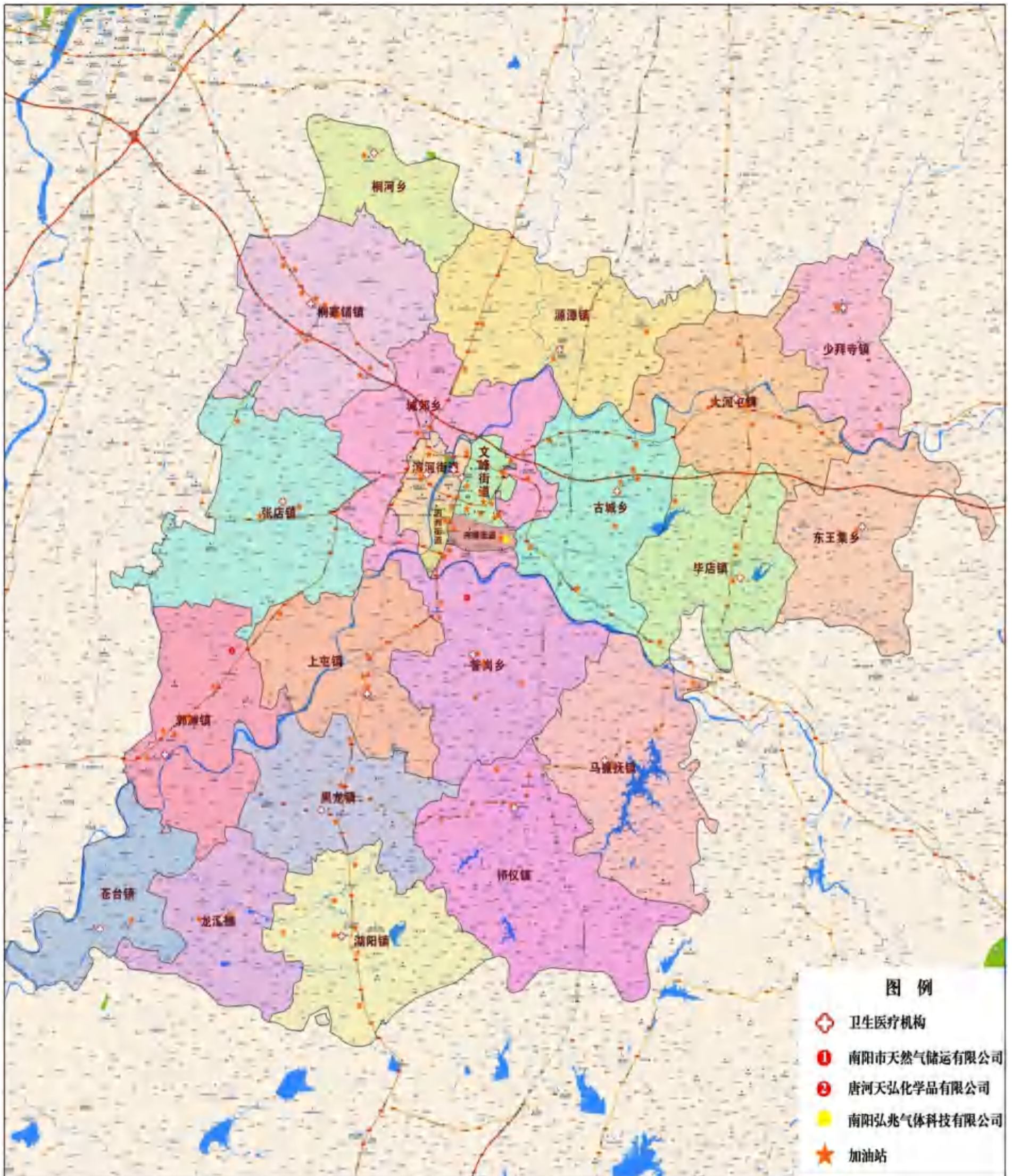
序号	物质名称	遇水反应	应急处置措施及灭火方法
99	碘乙烷	遇明火、高热能燃烧。遇高热时能分解出有毒的碘化物烟雾。遇水或水蒸气反应放热并产生有毒的腐蚀性气体。与氧化剂接触猛烈反应。	应急处置人员须佩戴防毒面具、穿全身消防服，在上风向灭火。灭火剂：泡沫、干粉、砂土。
100	乙酰溴	易燃，受热分解放出溴化氢和剧毒的碳酰溴。与水和乙醇发生激烈分解生成溴氢酸和乙酸。遇潮时对大多数金属有强腐蚀性。	应急处置人员必须穿全身耐酸碱消防服。尽可能将容器从火场移至空旷处。喷水保持火场容器冷却，直至灭火结束。处在火场中的容器若已变色或从安全泄压装置中产生声音，必须马上撤离。灭火剂：干粉、二氧化碳、砂土。禁止用水和泡沫灭火。
101	丙酰溴	易燃，受热分解放出溴化氢和剧毒的碳酰溴。与水和乙醇发生激烈分解生成溴氢酸和乙酸。遇潮时对大多数金属有强腐蚀性。	应急处置人员必须穿全身耐酸碱消防服。尽可能将容器从火场移至空旷处。处在火场中的容器若已变色或从安全泄压装置中产生声音，必须马上撤离。灭火剂：干粉、二氧化碳、砂土。禁止用水和泡沫灭火。
102	溴乙酰溴	遇明火、高热或与氧化剂接触，有引起燃烧爆炸的危险。与碱类剧烈反应。遇水和乙醇发生剧烈反应，释出具有刺激性、腐蚀性的溴化氢烟气。受高热分解放出有毒的气体。遇潮时对大多数金属有腐蚀性。	应急处置人员必须佩戴过滤式防毒面具(全面罩)或隔离式呼吸器、穿全身防火防毒服，在上风向灭火。尽可能将容器从火场移至空旷处。喷水保持火场容器冷却，直至灭火结束。处在火场中的容器若已变色或从安全泄压装置中产生声音，必须马上撤离。灭火剂：干粉、二氧化碳、砂土。禁止用水和泡沫灭火。

序号	物质名称	遇水反应	应急处置措施及灭火方法
103	乙酰碘	可燃。遇水或乙醇发生反应放出有毒和腐蚀性气体。遇潮时对大多数金属有强腐蚀性。	应急处置人员必须穿全身耐酸碱消防服。尽可能将容器从火场移至空旷处。处在火场中的容器若已变色或从安全泄压装置中产生声音,必须马上撤离。灭火剂:干粉、二氧化碳、砂土。禁止用水和泡沫灭火。
104	二氯化乙基铝	遇空气易燃烧,遇水引起爆炸。燃烧时能产生氯化物气体和有毒烃类。	干粉、二氧化碳、砂土。禁止用水和泡沫灭火。
105	磷化铍	与水或潮湿空气接触生成有毒、易燃的磷化氢气体,大量放热,引起燃烧或爆炸。	禁止用水,泡沫灭火。可用干粉、纯碱、石灰、干砂进行灭火。
四、遇水反应产生氯化氢的物质			
106	三氯化铝(无水)	遇水或水蒸气反应放热并产生有毒的腐蚀性气体。对很多金属尤其是潮湿空气存在下有腐蚀性。	应急处置人员必须穿全身耐酸碱消防服。灭火剂:干燥砂土。禁止用水。
107	三氯化砷	遇水和紫外线分解,散发出白色烟雾状的刺激性和腐蚀性的氯化氢气体。与金属钠、钾、铝混合,撞击后能猛烈爆炸。具有较强的腐蚀性。	应急处置人员必须穿全身防火防毒服,在上风向灭火。灭火剂:干燥砂土。禁止用水。
108	三氯化碘	受高热分解,放出腐蚀性、刺激性的烟雾。吸潮或遇水会产生大量的腐蚀性烟雾。具有强腐蚀性。	应急处置人员必须穿全身耐酸碱消防服。灭火剂:二氧化碳、砂土。
109	四氯化硅	受热或遇水分解放热,放出有毒的腐蚀性烟气。对很多金属尤其是潮湿空气存在下有腐蚀性。	应急处置人员必须穿全身耐酸碱消防服。灭火剂:干燥砂土。禁止用水。
110	三氯硅烷	遇明火强烈燃烧。受高热分解产生有毒的氯化物气体。与氧化剂发生反应,有燃烧危险。极易挥发,在空气中发烟,遇水或水蒸气能产生热和有毒的腐蚀性烟雾。	应急处置人员必须佩戴过滤式防毒面具(全面罩)或隔离式呼吸器、穿全身防火防毒服,在上风向灭火。灭火剂:干粉、干砂。切忌使用水、泡沫、二氧化碳、酸碱灭火剂。
111	氯化亚砷	本品不燃,遇水或潮气会分解放出二氧化硫、氯化氢等刺激性的有毒烟气。受热分解也能产生有毒物质。对很多金属尤其是潮湿空气存在下有腐蚀性。	应急处置人员必须穿全身耐酸碱消防服。灭火剂:二氧化碳、砂土。禁止用水。

序号	物质名称	遇水反应	应急处置措施及灭火方法
112	氯甲酸异丁酯	遇明火、高热易燃。遇水或受热分解，放出有毒的腐蚀性烟气。其蒸气比空气重，能在较低处扩散到相当远的地方，遇火源会着火回燃。若遇高热，容器内压增大，有开裂和爆炸的危险。	采用干粉、抗溶性泡沫、二氧化碳、砂土灭火。不宜用水。
113	戊酰氯	与氧化剂可发生反应。遇水反应，放出具有刺激性和腐蚀性的氯化氢气体。遇高热分解释出高毒烟气。	应急处置人员必须穿全身耐酸碱消防服。尽可能将容器从火场移至空旷处。喷水保持火场容器冷却，直至灭火结束。处在火场中的容器若已变色或从安全泄压装置中产生声音，必须马上撤离。灭火剂：干粉、二氧化碳、砂土。禁止用水和泡沫灭火。
114	异戊酰氯	其蒸气与空气可形成爆炸性混合物，遇明火、高热极易燃烧爆炸。与氧化剂接触猛烈反应。遇水反应，放出具有刺激性和腐蚀性的氯化氢气体。遇高热分解释出高毒烟气。遇潮时对大多数金属有腐蚀性。若遇高热，容器内压增大，有开裂和爆炸的危险。	应急处置人员须佩戴防毒面具、穿全身消防服，在上风向灭火。尽可能将容器从火场移至空旷处。喷水保持火场容器冷却，直至灭火结束。处在火场中的容器若已变色或从安全泄压装置中产生声音，必须马上撤离。灭火剂：干粉、二氧化碳、砂土。禁止用水和泡沫灭火。
115	丁烯二酰氯 (反式) (富马酰氯)	遇明火、高热可燃。与氧化剂可发生反应。遇水发生剧烈反应，散发出具有刺激性和腐蚀性的氯化氢气体。受热分解释出高毒烟雾。容易自聚，聚合反应随着温度的上升而急剧加剧。遇潮时对大多数金属有腐蚀性。若遇高热，容器内压增大，有开裂和爆炸的危险。	应急处置人员必须佩戴过滤式防毒面具(全面罩)或隔离式呼吸器、穿全身防火防毒服，在上风向灭火。尽可能将容器从火场移至空旷处。喷水保持火场容器冷却，直至灭火结束。处在火场中的容器若已变色或从安全泄压装置中产生声音，必须马上撤离。灭火剂：干粉、二氧化碳、砂土。禁止用水和泡沫灭火。

序号	物质名称	遇水反应	应急处置措施及灭火方法
116	苯甲酰氯	遇明火、高热可燃。遇水或水蒸气反应放热并产生有毒的腐蚀性气体。对很多金属尤其是潮湿空气存在下有腐蚀性。	灭火剂：抗溶性泡沫、干粉、二氧化碳。禁止用水和泡沫灭火。
117	二氯异氰尿酸钠	强氧化剂。与易燃物、有机物接触易着火燃烧。与含氮化合物(如氨、尿素等)反应生成易爆炸的三氯化氮。受热或遇潮易分解释出剧毒的烟气。	应急处置人员必须穿全身防火防毒服，在上风向灭火。灭火时尽可能将容器从火场移至空旷处。然后根据着火原因选择适当灭火剂灭火。
118	乙基二氯硅烷	可在水中剧烈水解，生成氯化氢和氢气。	采用干砂，金属灭火器(氯化钠)进行灭火；不可用水。

### 唐河县危险化学品企业分级分布图



---

抄送：县委、县政府领导及办公室，县人大、县政协办公室。

---

唐河县人民政府办公室

2024年1月19日印发

---