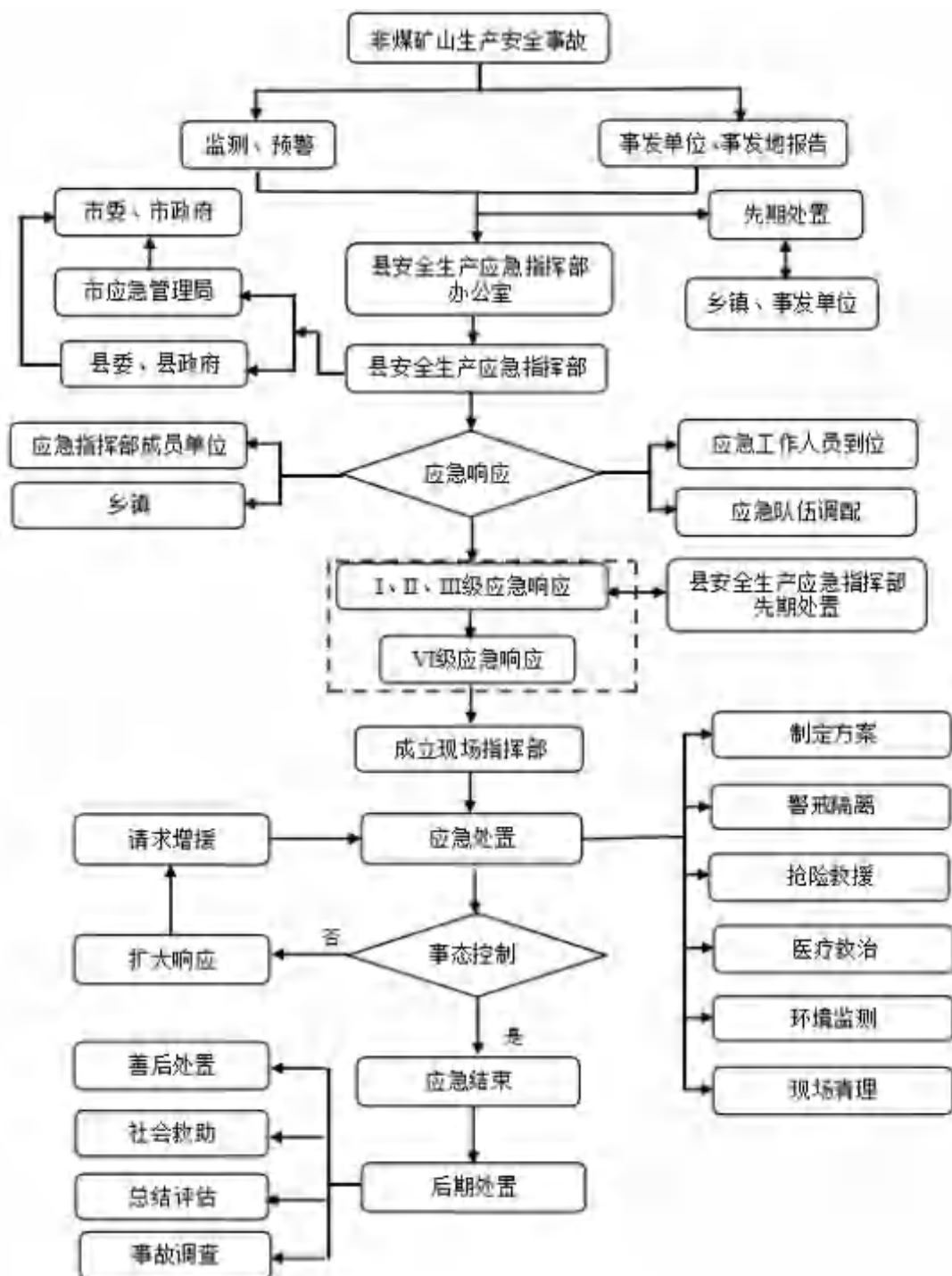


唐河县非煤矿山生产安全事故应急处置流程图



附件 2

唐河县非煤矿山企业清单

序号	企业名称	位置	主要矿种	开采方式	储量	生产能力	负责人	联系方式
1	南阳市闽星石材股份有限公司唐河县马振抚乡前庄村大冲饰面用花岗岩矿	唐河县马振抚乡前庄村大冲庄	饰面用花岗岩	露天	26.9万m ³	1.1万m ³ /年	许文教	13905950366
2	唐河泰隆水泥有限公司唐河县赵山水泥用石灰岩矿	唐河县黑龙镇大杨庄村老窠冲	水泥用石灰岩	露天	658.78万吨	80万吨	王文中	13782023605

唐河县非煤矿山行业风险分析

唐河县辖区内目前只有马振抚镇的饰面用花岗岩矿和黑龙镇水泥用石灰岩矿两座露天非煤矿山。

1. 坍塌

露天采场由于受地形地貌、自然环境、矿床埋藏条件的制约以及实施开采工艺的需要，在开采过程中，将形成具有一定坡度的作业场所，开采过程中，上部坡顶的岩体受某种条件（爆破震动、雨水冲刷等）的影响，原有的平衡状态被破坏，稳定性受到影响，易产生坍塌。

（1）开采单元的划分及露天采场构成要素不合理。如未划分阶段（台阶），采场阶段（台阶）太高、坡面角过大，采场边帮坡面角（边坡角）过大等，都容易发生滑坡；

（2）单纯追求经济效益，使边坡角过陡，加上不按合理顺序开采或边剥离边掏底；

（3）在降雨量集中的月份，雨水较大，冲刷露天采场坡面，可能引发坍塌事故。

2. 放炮

在露天开采过程中（石灰岩矿），开采生产存在着以下危险：

（1）在爆破作业中，若违背《爆破安全规程》与操作规程，易发生伤亡事故；

（2）残炮、盲炮都可能引发危险，若处理不当，易引发严重

事故；

(3) 若爆破设计不合理或未按审批的爆破设计施工、人员误操作、爆破器材质量差等，都可能引起放炮事故的发生；

(4) 爆破警戒和信号发生错误引发的危险，爆破警戒范围确定有误、警示标志不明显、执行警戒任务的人员未按指令到达指定地点并坚守工作岗位或由于其它意外因素，导致爆破警戒范围内出现人员而进行了起爆，往往导致严重后果。

3.高处坠落

露天非煤矿山为阶梯开采，作业人员与作业场所内的物体都具有较大的势能。高处坠落主要发生在剥离作业面、凿岩（切割）作业面、作业平台、安全平台、采场边坡等。

4.物体打击

露天采场在采剥过程中，由于管理不善，边坡浮石及上段工作平台碎石清扫不净，受到锯切、爆破、采装、运输等某种震动，很可能发生滚石滑落，严重威胁工作面下部作业人员。

(1) 处理浮石等不及时；

(2) 爆破时边帮受震动，引起不稳定浮石突然下滑；

(3) 安全平台宽度不足，不能充分缓冲和阻截滑落的岩石；

(4) 处理浮石操作方法不当；

(5) 排土场在排弃过程中，有时会因各种原因导致个别大块岩石未能滚落到底，在排土场坡面形成危石。

5.车辆伤害

车辆伤害事故包括车辆行驶中引起的挤压、撞车或倾覆等造

成的人身伤害；车辆运行中碰撞建筑物、构筑物、堆积物引起建筑物倒塌、物体飞溅下落和挤压地面而产生物体飞溅等造成的人身伤害。非煤矿山企业在物料的运输过程中，由于职工粗心、司机的精力不集中、违章操作或操作失误等造成车辆伤害。

6.机械伤害

机械伤害主要指机械设备运动(静止)部件、工具、加工件直接与人体接触引起的夹击、碰撞、剪切、卷入、绞、碾、割、刺等形式的伤害。各类转动机械的外露传动部分（如齿轮、轴、履带等）和往复运动部分都有可能对人体造成机械伤害。非煤矿山使用圆盘锯石机、凿岩机等机械设备，主要发生在剥离过程、凿岩及凿岩台阶、设备检维修及检修场所、破碎过程等。

7.触电

非煤矿山企业涉及的用电设施和设备多，在变配电系统、设备设施操作、电气维修作业以及临时用电工程等易引发触电事故。

根据以上风险分析结果，将唐河县非煤矿山企业安全风险分为重大风险（1级）、较大风险（2级）、一般风险（3级）和低风险（4级），分别用红、橙、黄、蓝四种颜色标示，如下表所示。

序号	非煤矿山企业名称	风险等级
1	南阳市闽星石材股份有限公司唐河县马振抚镇前庄村大冲饰面用花岗岩矿	1级
2	唐河泰隆水泥有限公司唐河县赵山水泥用石灰岩矿	1级

附件 4

唐河县安全生产应急指挥部成员单位职责

(处置非煤矿山生产安全事故)

<p>县委宣传部</p>	<p>(1) 牵头宣传舆论工作组，组织非煤矿山生产安全事故新闻发布、媒体报道工作； (2) 加强网络媒体和移动新媒体信息发布内容管理和舆情分析，正确引导舆论导向； (3) 负责记者在非煤矿山生产安全事故事故现场的采访管理与服务工作。</p>
<p>县政府办公室</p>	<p>协调处理非煤矿山生产安全事故应急预案的审核、发布工作。</p>
<p>县应急管理局</p>	<p>(1) 承担应急指挥部办公室职能，负责应急指挥部应急值守工作； (2) 牵头综合协调工作组和专家顾问工作组，负责非煤矿山专家的管理和联系，为事故应急救援工作提供技术支持； (3) 组织编制、修订和评审县非煤矿山生产安全事故应急预案，指导乡镇和非煤矿山企业制定、完善非煤矿山生产安全事故急预案，并督促、指导应急演练； (4) 落实应急指挥部的决定，上报非煤矿山生产安全事故重要信息，传达应急指挥部的决策、指令； (5) 组织开展县非煤矿山生产安全事故应急演练和宣传等工作； (6) 参与抢险救援组工作，配合制定相应处置方案； (7) 负责专业应急救援队伍建设培训、应急物资储备管理工作； (8) 配合县委宣传部发布非煤矿山生产安全事故新闻报道； (9) 按照县政府授权，组织非煤矿山生产安全事故调查处理和总结评估； (10) 完成应急指挥部交办的其他工作。</p>
<p>县发展和改革委员会</p>	<p>参与后勤保障组工作，根据应急指挥部、现场指挥部的动用指令组织生产、配送、调拨、征用各类应急物资。</p>
<p>县公安局</p>	<p>(1) 牵头治安维护工作组，负责非煤矿山生产安全事故现场及其周边地区治安警戒、秩序维护、交通疏导与管制、现场调查取证等工作，保障应急交通工具的优先调度、通行； (2) 做好群众安全疏散、转移和撤离工作； (3) 做好遇难者身份鉴定工作； (4) 参与非煤矿山生产安全事故调查和证据收集，负责涉案人员的监控和逃逸人员的追捕。</p>

县人民武装部	<p>(1) 参与抢险救援组工作, 根据非煤矿山生产安全事故应急救援需要, 组织民兵应急队伍参加应急救援工作;</p> <p>(2) 根据非煤矿山生产安全事故事态发展, 争取上级救援力量增援。</p>
县消防救援大队	<p>(1) 牵头抢险救援工作组, 承担非煤矿山生产安全事故中抢险救援任务;</p> <p>(2) 统一指挥各应急救援队伍有序投入应急处置;</p> <p>(3) 协助现场指挥部制定事故抢险和应急救援方案, 做好人员搜救、险情排除等工作。</p>
县卫生健康委员会	<p>(1) 牵头医疗救护工作组, 负责非煤矿山生产安全事故应急处置工作中的医疗卫生保障工作;</p> <p>(2) 组织医疗专家队伍、医疗救援队伍、救护车辆, 对事故中的伤病人员开展医疗卫生救援、转运和救治工作;</p> <p>(3) 做好疾病预防控制工作, 防止事故场所传染病疫情的传播、蔓延;</p> <p>(4) 储备医疗救治应急物资, 开展医疗救援和公众自救、互救医疗常识宣传教育;</p> <p>(5) 指导事故单位做好职业健康防护。</p>
县工业和信息化局	<p>(1) 参与后勤保障组工作, 协助事故发生地乡镇提供事故救援中的应急物资保障;</p> <p>(2) 协调县移动公司、县联通公司、县电信公司做好非煤矿山生产安全事故现场的通信保障;</p> <p>(3) 协调尽快修复被损坏的通信等公共设施, 做好恢复重建工作。</p>
县民政局	<p>(1) 参与善后处置组工作, 协助事故发生地乡镇开展灾民安置工作;</p> <p>(2) 组织开展救灾捐赠活动, 指导县红十字会、慈善协会等人民团体、社会组织依据相关法律法规和各自工作条例开展工作, 接受、管理、分配救灾捐赠款物, 及时向社会公布有关信息, 做好受灾群众的基本生活保障;</p> <p>(3) 做好遇难人员家属安抚, 协调殡葬部门进行死难人员的遗体处置工作;</p> <p>(4) 培育、发展和引导相关社会组织和志愿者队伍, 鼓励其在救灾工作中发挥积极作用。</p>
县司法局	<p>(1) 参与善后处置组工作, 协助事故发生地乡镇开展灾民安置工作;</p> <p>(2) 组织法律援助机构和有关社会力量为非煤矿山生产安全事故涉及人员提供法律援助。</p>
县财政局	<p>(1) 负责非煤矿山生产安全事故应急资金保障;</p> <p>(2) 对应急保障资金的使用及效果进行监督和评估。</p>

县水利局	参与环境监测组工作，负责提供事故现场水资源信息等。
县人力资源和社会保障保障局	(1) 参与善后处置组工作，协助事故发生地乡镇开展灾民安置工作； (2) 依法做好工伤认定、开展劳动能力（伤残等级）鉴定； (3) 协调非煤矿山生产安全事故涉及的工伤保险工作。
县自然资源局	(1) 参与综合协调组和抢险救援组工作，提供事故现场遥感监测、无人机航摄等技术支持和地图、影像等地理信息服务； (2) 抢险救援期间，负责事故现场地质灾害的监测、预警和评估，提供救援所需的有关地质资料； (3) 督促非煤矿山企业做好地质灾害防治工作； (4) 参与因超层越界开采、无证开采引发的非煤矿山地质灾害的抢险救援和善后处置工作。
南阳市生态环境局 唐河分局	(1) 牵头环境监测工作组，组织非煤矿山生产安全事故现场环境监测工作，为划定警戒区域提供技术支持； (2) 负责非煤矿山生产安全事故现场收集、清理工作； (3) 负责监测事故现场环境、水质等，清除污染源、消除或减少环境安全风险隐患，防止发生二次污染和次生灾害。
县住房和城乡建设局	(1) 组织协调各种工程抢险和抢修救援力量参与非煤矿山生产安全事故应急救援； (2) 参与抢险救援组工作，根据非煤矿山生产安全事故救援需要，协调专业施工队伍和大型工程机械设备到场； (3) 负责对受非煤矿山生产安全事故影响的建（构）筑物进行安全评估和灾后恢复重建工作。
县交通运输局	(1) 参与后勤保障组工作，组织非煤矿山生产安全事故应急处置所需的交通运输保障，协调调动各种交通工具，协调救灾物资的紧急运输； (2) 负责开辟应急救援绿色通道，协助调集、征用救援车辆等，做好事故现场抢险物资和抢险人员的运送工作； (3) 组织专业队伍，尽快恢复被毁坏的公路、交通干线及有关设施，保障交通路线的畅通。
县审计局	对社会捐赠资金和物资实行全过程管理和监督，确保救助资金和物资用于非煤矿山生产安全事故发生地和受害人员。
县商务局	(1) 参与后勤保障组工作，组织协调救灾食品、饮用水等生活必需品的应急供应工作； (2) 组织协调非煤矿山生产安全事故应急救援所需油品的供应。

县文化广电和旅游局	<p>(1)协助县委宣传部做好非煤矿山生产安全事故新闻舆论工作；</p> <p>(2)运用广播、电视等渠道，向社会公开或通报非煤矿山生产安全事故信息，方便群众及时获取信息，正确引导舆论导向。</p>
县市场监督管理局	<p>(1)负责非煤矿山涉及特种设备生产安全事故的应急处置工作；</p> <p>(2)参与后勤保障组工作，协助事故发生地乡镇做好救援保障工作；</p> <p>(3)依法从严惩处相互串通操纵市场价格、捏造散布涨价信息、哄抬价格、干扰破坏应急处置工作等扰乱市场秩序的行为；</p> <p>(4)参特种设备生产安全事故的事故调查工作。</p>
县粮食和物资储备中心	<p>(1)组织实施县级应急储备物资收储、轮换和日常管理工作；</p> <p>(2)根据应急指挥部、现场指挥部或县应急管理局的动用指令按程序调出应急物资。</p>
县总工会	<p>(1)参与善后处置组工作，协助事故发生地乡镇开展灾民安置工作；</p> <p>(2)根据需要提供心理咨询、危机干预等服务；</p> <p>(3)参加由县政府统一组织的或其授权部门组织的非煤矿山一般事故调查处理工作，维护职工合法权益。</p>
县气象局	参与环境监测组工作，做好非煤矿山生产安全事故应急处置的气象应急保障服务，提供事故现场的风向、风速、降水等气象参数。
县融媒体中心	<p>(1)协助县委宣传部做好非煤矿山生产安全事故新闻舆论工作；</p> <p>(2)运用广播、电视、公众号等渠道，向社会公开或通报非煤矿山生产安全事故信息，正确引导舆论导向。</p>
事故发生地乡镇	<p>(1)履行属地责任，作为非煤矿山生产安全事故应急工作的初期指挥机构，负责先期处置；</p> <p>(2)牵头善后处置工作组和后勤保障工作组；</p> <p>(3)组织编制、修订和评审乡镇非煤矿山生产安全事故应急预案，并开展应急演练、宣传等工作；</p> <p>(4)组织调动辖区应急救援力量和物资进行非煤矿山生产安全事故的先期处置；</p> <p>(5)完成应急指挥部和现场指挥部交办的其他工作。</p>
县移动公司、县联通公司、县电信公司	<p>(1)组织实施管辖范围内受非煤矿山生产安全事故影响，受损的通信设施和线路抢修、恢复和保障；</p> <p>(2)负责非煤矿山生产安全事故现场的应急通信保障，确保救援指令、信息传递畅通；</p> <p>(3)按照指令向公众发布相关应急信息和温馨提示。</p>
国网唐河县供电公司	<p>(1)组织实施管辖范围内受非煤矿山生产安全事故影响，受损的电网设备设施抢修、恢复和保障，及时恢复正常供电；</p>

	(2)在非煤矿山生产安全事故现场提供临时电源或应急照明，为救援工作提供电力保障。
社会应急救援队伍	依据应急指挥部或现场指挥部的统一部署，开展应急救援工作。
事故发生单位	<p>(1)事故发生时，立即按照本单位应急预案，启动应急响应，开展应急处置工作；</p> <p>(2)按照规定程序向所在地乡镇、县级负有非煤矿山安全生产监督管理职责的部门上报事故信息；</p> <p>(3)通报可能受到事故影响的单位和居民及时撤离；</p> <p>(4)按照现场指挥部的要求提供应急处置相关信息、资料，参与事故抢险、救援及抢修、善后工作；</p> <p>(5)配合参与事故调查和评估工作。</p>
县安委会其他成员单位	根据应急指挥部的协调指挥，按本部门工作职责承担相应的应急处置工作。

唐河县非煤矿山生产安全事故

应急工作组设置及职责

综合协调组	牵头单位	县应急管理局
	成员单位	县自然资源局、事故发地乡镇等
	职责	(1) 组织协调事故现场的应急救援工作； (2) 及时向应急指挥部和现场指挥部汇报事故动态，传达和接收应急指挥部指示； (3) 向各工作组传达应急指挥部和现场指挥部指令，协调和督促各组工作； (4) 报告各工作组救援工作中的重大问题和专家人员的技术信息，必要时，向应急指挥部请求支援。
抢险救援组	牵头单位	县消防救援大队
	成员单位	县应急管理局、县自然资源局、县住房和城乡建设局、县人民武装部、事发地乡镇、社会应急救援队伍等
	职责	(1) 根据事故现场实际情况，会商研判，制定具体救援和处置方案； (2) 在紧急状态下的现场抢险作业，现场人员搜救、险情排除等工作； (3) 根据救援需要，协调大型工程机械设备到场； (4) 引导、组织各救援力量有序投入处置； (5) 控制危险源，防止次生灾害发生。
医疗救护组	牵头单位	县卫生健康委员会
	成员单位	事故发地乡镇、有关医疗卫生机构
	职责	(1) 组织协调调配救护车、医疗专家和卫生应急队伍等卫生资源，开展事故伤员或中毒人员急救转运、救治工作； (2) 设立临时医疗点，为受灾群众、抢险救援人员提供医疗保障服务； (3) 组织协调卫生应急药品、器械等物资调配工作； (4) 汇总上报应急指挥部和现场指挥部关于人员伤亡和救治情况； (5) 现场救援区域的防疫消毒。

治安维护组	牵头单位	县公安局
	成员单位	事故发地乡镇、事故发生单位
	职责	<p>(1) 负责事故现场及其周边地区治安警戒、秩序维护、交通疏导与管制、现场调查取证等工作，保障应急救援高效有序进行；</p> <p>(2) 做好群众疏散、转移和撤离工作；</p> <p>(3) 依法控制事故责任人。</p>
宣传舆论组	牵头单位	县委宣传部
	成员单位	县委网络安全和信息化委员会办公室、县应急管理局、县文化广电和旅游局、县融媒体中心、事故发生地乡镇
	职责	<p>(1) 维护现场正常的新闻采访秩序，舆情监测、预警及报告处置工作；</p> <p>(2) 组织起草新闻通稿，并做好发布工作，正确引导媒体和公众舆论；</p> <p>(3) 向应急指挥部、现场指挥部、事故相关单位通报舆情进展，提出应对建议；</p> <p>(4) 完成应急指挥部和现场指挥部交办的其他任务。</p>
善后处置组	牵头单位	事故发地乡镇
	成员单位	县民政局、县司法局、县财政局、县人力资源和社会保障局、县应急管理局、事故发生单位等
	职责	<p>(1) 负责伤亡家属接待；</p> <p>(2) 组织受影响群众的紧急安置，及时发放救灾款物，保障受灾群众基本生活；</p> <p>(3) 妥善安置受灾人员、处理死难（失联）人员善后；</p> <p>(4) 动员社会力量、组织救灾物资及协同灾后重建；</p> <p>(5) 提供心理咨询辅导和司法援助，做好群众的思想稳定工作，消除各种不安定因素；</p> <p>(6) 处置非煤矿山生产安全事故引发的矛盾和纠纷。</p>

环境监测组	牵头单位	南阳市生态环境局唐河分局
	成员单位	县消防救援大队、县水利局、县气象局、事故发生地乡镇等
	职责	(1) 做好非煤矿山生产安全事故应急处置的气象应急保障服务，提供事故现场的风向、风速、降水等气象参数； (2) 监测环境中有害物浓度，为划定警戒区域提供技术支持； (3) 根据现场实际情况，负责非煤矿山生产安全事故现场清理和洗消； (4) 负责监测事故现场环境质量、水质等，清除污染源、消除或减少环境安全风险隐患，防止发生二次污染和次生灾害。
后勤保障组	牵头单位	事故发生地乡镇
	成员单位	县财政局、县发展和改革委员会、县民政局、县交通运输局、县公安局、县粮食和物资储备中心、县工业和信息化局、县商务局、县应急管理局、国网唐河县供电公司、县移动公司、县联通公司、县电信公司、事故发生单位等。
	职责	(1) 负责非煤矿山生产安全事故抢险救援物资的联系、采购、供应、车辆及油料调配； (2) 提供各级指挥人员、抢险救援人员办公、休息场所等后勤保障； (3) 保证事故现场电力供应和通信畅通； (4) 负责事故现场救援物资存放与保管； (5) 负责开辟救援绿色通道，协助调集、征用救援车辆，组织公路抢修、维护，保证公路畅通。
专家顾问组	牵头单位	县应急管理局
	成员	非煤矿山安全专家
	职责	(1) 对事故的发展趋势、抢险救援方案、处置办法等提出意见和建议，为应急抢险救援行动的决策、指挥提供技术支持； (2) 对事故可能造成的危害进行预测、评估； (3) 按应急指挥部要求参与应急演练、评估和事故调查。

备注：应急工作组可根据实际情况增减或合并。

附件 6

唐河县非煤矿山生产安全事故应急处置卡

(1) 唐河县安全生产应急指挥部应急处置卡 (处置非煤矿山生产安全事故)

唐河县安全生产应急指挥部应急处置卡 (处置非煤矿山生产安全事故)		
指挥长：县政府常务副县长		
副指挥长：县政府副县长		
秘书长：县应急管理局局长		
序号	处置流程	处置措施
1	事故接报	接非煤矿山生产安全事故报告后，应急指挥部办公室对事故进行核实，初步研判，并上报应急指挥部。
2	事态分析	指挥长听取事故汇报后召开应急会议，决定启动相应等级的应急响应。
3	应急响应	指挥长根据会议决定，批准发布启动或报告县委县政府主要负责同志批准发布启动相应等级应急响应的决定；应急指挥部办公室立即通知各应急工作组牵头单位，牵头单位根据应急响应的需要通知有关成员单位；有关成员单位调集救援队伍、物资装备，迅速赶赴事故现场，按照各自的职责要求进入应急救援行动程序。
4	应急处置	(1) 根据需要，成立现场指挥部，指挥协调应急处置行动，定期听取处置情况，根据情况变化，对救援行动及时作出相应调整； (2) 由应急指挥部办公室组织收集、分析应急处置工作信息，及时向指挥部报告非煤矿山生产安全事故重要信息； (3) 决定和批准抢险救援的重大事项； (4) 向上级报告非煤矿山生产安全事故应急处置情况，落实上级领导指示； (5) 审核新闻发布内容和事故信息。
5	应急结束	应急指挥部根据现场指挥部处置情况报告，批准解除应急响应的决定；并组织开展事故总结评估。

(2) 唐河县非煤矿山生产安全事故现场指挥部应急处置卡

唐河县非煤矿山生产安全事故现场指挥部应急处置卡		
现场指挥长：县应急管理局负责同志		
现场副指挥长：县自然资源局负责同志、县公安局负责同志、县消防救援大队负责同志、事发地乡镇负责同志等		
序号	处置流程	处置措施
1	事故接报	接应急指挥部指令，赶赴事故现场，设立现场指挥部。
2	事态分析	现场指挥部对事故进行核实、评估，会商研判后，制定应急处置方案，并向应急指挥部汇报。
3	应急响应	现场指挥部根据分析情况，发布命令，迅速调用救援力量和应急物资，调动应急工作组，并向应急指挥部报告事故发展态势、救援情况和需协调事宜。
4	应急处置	<p>(1) 深入现场实地察看情况，组织有关单位和专家进行会商；</p> <p>(2) 制定现场应急救援处置初步方案；</p> <p>(3) 根据处置初步方案，组织、指挥救援队伍和应急工作组实施救援行动；</p> <p>(4) 根据处置需要，决定依法征用有关单位和个人的设备、设施、场地、交通工具和其他物资；</p> <p>(5) 根据现场处置情况、领导批示（指示）精神及专家意见，进一步调整完善处置方案，并向应急指挥部汇报现场处置最新情况和需协调事宜；</p> <p>(6) 如现场险情恶化，及时向应急指挥部提出增援请求。</p>
5	应急结束	根据事故现场处置情况，现场指挥部召集各应急工作组，进行应急结束条件评估。经评估符合“事故现场得以控制，遇险人员得到解救，事故伤亡情况已核实清楚，环境监测符合有关标准，导致次生、衍生事故隐患已消除”的应急结束条件时，上报应急指挥部，申请批准应急结束。应急指挥部批准后，现场指挥部宣布应急结束。

(3) 唐河县安全生产应急指挥部办公室应急处置卡（处置非煤矿山生产安全事故）

唐河县安全生产应急指挥部办公室应急处置卡（处置非煤矿山生产安全事故）		
办公室主任：县应急管理局负责同志		
办公室联络员：县应急管理局分管非煤矿山安全监管的负责同志		
序号	处置流程	处置措施
1	事故接报	接到非煤矿山生产安全事故报告后，立即向事故发生单位和事故发生地乡镇核实事故情况。
2	事态分析	对非煤矿山生产安全事故初步评估研判后，向应急指挥部汇报，提出启动相应等级应急响应建议。
3	应急响应	根据应急指挥部指令，通知各应急救援力量和应急工作组牵头部门。
4	应急处置	<p>(1) 承担应急指挥部应急值守工作；</p> <p>(2) 应急指挥部办公室主任立即赶赴现场，组建现场指挥部；</p> <p>(3) 协调事故发生地乡镇和事故发生单位开展应急处置工作，控制事态发展；</p> <p>(4) 收集、分析应急处置和救援工作信息，及时向应急指挥部汇报现场处置最新情况和需协调事宜；</p> <p>(5) 如现场险情持续恶化，及时向应急指挥部提出扩大应急响应建议。</p>
5	应急结束	根据事故现场处置情况，当达到应急结束条件时，向应急指挥部提出终止应急响应建议；对事故处置进行评估，总结经验教训，分析事故应急救援过程中存在的问题和不足之处，提出针对性改进建议，形成应急处置总结评估报告；配合事故调查组开展非煤矿山生产安全事故的调查处理工作。

(4) 唐河县非煤矿山生产安全事故综合协调组应急处置卡

唐河县非煤矿山生产安全事故综合协调组应急处置卡		
牵头单位：县应急管理局		
成员单位：县自然资源局、事故发生地乡镇等		
序号	处置流程	处置措施
1	事故接报	接应急指挥部办公室指令，由县应急管理局负责同志任组长，调集相关应急力量赶赴事故现场并向现场指挥部报到。
2	应急响应	协助组建现场指挥部，协助现场指挥长开展工作。
3	应急处置	<p>(1) 承担现场指挥部的值守和事故现场应急救援的综合协调工作；</p> <p>(2) 记录、收集、汇总现场应急处置情况，编制信息简报并向现场指挥长汇报；</p> <p>(3) 传达应急指挥部指示，协助现场指挥长协调各应急工作组工作，并及时向指挥部报告事故发展态势、救援情况和需协调事宜；</p> <p>(4) 如现场险情恶化，经现场指挥长批准，及时向应急指挥部请求支援。</p>
4	应急结束	当各应急工作组工作处置完毕，基本事故得到有效处置，组长上报现场指挥部，并根据现场指挥部指令结束应急响应。

(5) 唐河县非煤矿山生产安全事故抢险救援组应急处置卡

唐河县非煤矿山生产安全事故抢险救援组应急处置卡		
牵头单位：县消防救援大队		
成员单位：县应急管理局、县自然资源局、县住房和城乡建设局、县人民武装部、事故发生地乡镇、社会应急救援队伍等		
序号	处置流程	处置措施
1	事故接报	接应急指挥部办公室指令，各应急救援力量赶赴事故现场，并向现场指挥部报到。
2	应急响应	抢险救援组由县消防救援大队负责同志任组长，指挥开展抢救人员、危险源控制、火灾扑救和清理现场。
3	应急处置	<p>(1) 侦察检测：通过询问观察、使用生命探测仪等开展现场侦察检测，掌握事故的特性、规模、危险程度；查明遇难、遇险和被困人员的位置、数量；了解灾害事故现场及其周边环境，制定施救方案和疏散路线；</p> <p>(2) 抢救人员：确定被困人员数量、位置后，根据现场情况制定具体救援方法。对埋压的严禁盲目使用挖掘机、铲车、推土机等大型工程机械设备和可能危及被困人员生命安全的救援工具；</p> <p>(3) 排除险情：根据专家组意见和现场救援力量及技术条件，尽快排除险情；</p> <p>(4) 清场撤离：处置结束后，要全面、细致地检查清理现场，根据现场指挥部指令，必要时留取力量实施监护和配合后续处置，直至下达撤离命令；</p> <p>(5) 注意事项：进入事故现场的救援人员，必须根据现场实际情况和危险等级落实防护措施，可能威胁救援人员生命安全时，应当立即组织救援人员撤离到安全地带，并清点人数，待条件具备时，再组织实施抢险救援行动。</p>
4	应急结束	当事故现场处置完毕，遇险人员全部救出，现场事故清理工作基本完成，可能导致次生、衍生灾害的隐患得到消除或控制，组长上报现场指挥部，并根据现场指挥部指令，结束应急响应。撤离现场时，应当清点人数，整理装备。

(6) 唐河县非煤矿山生产安全事故医疗救护组应急处置卡

唐河县非煤矿山生产安全事故医疗救护组应急处置卡		
牵头单位：县卫生健康委员会		
组员单位：有关医疗卫生机构，事故发生地乡镇等		
序号	处置流程	处置措施
1	事故接报	接应急指挥部办公室指令，由县卫生健康委员会负责同志任组长，调度相关医疗队伍、专家等资源和力量，赶赴事故现场并向现场指挥部报到。
2	应急响应	做好对事故受伤人员现场的救治，核实伤员情况。
3	应急处置	<p>(1) 医疗救护组紧急调度相关医疗队伍、专家等资源和力量全力开展伤员救治，选择有利地形设立临时医疗点，为受灾群众、抢险救援人员、集中安置点受灾群众提供医疗保障服务；</p> <p>(2) 转运伤病员入院救治，核实统计伤员情况；</p> <p>(3) 对现场进行防疫消毒。</p> <p>(4) 注意事项：医护等急救人员作好自身及伤病员的个体防护；应当在相对安全的环境中实施急救。</p>
4	应急结束	当现场遇险人员全部得到妥善救助，事故现场得以控制，无新的伤员产生，组长上报现场指挥部，并根据现场指挥部指令，结束应急响应。

(7) 唐河县非煤矿山生产安全事故治安维护组应急处置卡

唐河县非煤矿山生产安全事故治安维护组应急处置卡		
牵头单位：县公安局		
成员单位：事故发生地乡镇、事故发生单位等		
序号	处置流程	处置措施
1	事故接报	接应急指挥部办公室指令，由县公安局负责同志任组长，组织相关应急力量赶赴事故现场，并向现场指挥部报到。
2	应急响应	现场指挥部根据专家顾问组建议，划定警戒隔离区，治安维护组成员根据职能分工组织人员对事故现场及周边地区实施警戒，维持治安秩序，实施交通管制，疏散和撤离受灾人员。
3	应急处置	<p>(1) 县公安局组织事故现场治安警戒和治安管理，防范保护事故现场及周边受影响的重点地区、场所和人群，控制事故责任人员，维持现场秩序，及时疏散群众；</p> <p>(2) 对事故现场区域周边道路开展交通管制、疏导、分流，禁止无关车辆进入危险区域，保障应急交通工具的优先安排、优先调度、优先放行，确保应急运输安全畅通，根据应急处置需要，开设应急救援“绿色通道”，形成快速、高效的应急运输系统；</p> <p>(3) 事故发生地乡镇、事故发生单位配合参与治安维护相关工作，并做好先期处置工作。</p>
4	应急结束	当事故现场管制、疏散、撤离处置完毕，应急处置结束，组长上报现场指挥部，并根据现场指挥部指令，结束应急响应，撤销管制与警戒。

(8) 唐河县非煤矿山生产安全事故宣传舆论组应急处置卡

唐河县非煤矿山生产安全事故宣传舆论组应急处置卡		
牵头单位：县委宣传部		
成员单位：县委网络安全和信息化委员会办公室、县应急管理局、县文化广电和旅游局、县融媒体中心、事故发生地乡镇等		
序号	处置流程	处置措施
1	事故接报	接应急指挥部办公室指令，相关应急力量赶赴事故现场，并向现场指挥部报到。
2	应急响应	由县委宣传部负责同志任组长，做好事故信息搜集、分析和报送，客观公布事故进展、政府举措、公共防范措施。
3	应急处置	(1) 维护现场正常新闻采访秩序； (2) 搜集事故信息资料，客观公布事故进展、政府举措、公共防范措施，并根据事故处置进展情况，按照应急指挥部指令发布权威信息； (3) 开展舆情监测，正确引导媒体和公众舆论； (4) 向应急指挥部和现场指挥部报告舆情进展，提出应对建议。
4	应急结束	当事故得到有效处置，舆情得到控制，组长上报现场指挥部，根据现场指挥部指令，结束应急响应，并根据应急指挥部指示做好后续新闻发布工作。

(9) 唐河县非煤矿山生产安全事故善后处置组应急处置卡

唐河县非煤矿山生产安全事故善后处置组应急处置卡		
牵头单位：事故发生地乡镇		
成员单位：县民政局、县司法局、县财政局、县人力资源和社会保障局、县应急管理局、事故发生单位等		
序号	处置流程	处置措施
1	事故接报	接应急指挥部办公室指令，由事故发生地乡镇负责同志任组长，相关应急力量赶赴事故现场，并向现场指挥部报到。
2	善后处置	(1) 制定具体的善后处置方案； (2) 统计受灾群众，核实遇难人员身份信息，接待伤亡家属，登记家属信息； (3) 安置受灾人员，联系协调殡葬部门进行死难人员的遗体处置； (4) 提供心理咨询辅导、司法援助和协调劳动者维权，消除不安定因素； (5) 动员社会力量、组织救灾物资及协助灾后重建； (6) 处置事故引发的矛盾和纠纷。

(10) 唐河县非煤矿山生产安全事故环境监测组应急处置卡

唐河县非煤矿山生产安全事故环境监测组应急处置卡		
牵头单位：南阳市生态环境局唐河分局		
成员单位：县消防救援大队、县水利局、县气象局、事发地乡镇等		
序号	处置流程	处置措施
1	事故接报	接应急指挥部办公室指令，相关应急力量赶赴事故现场，并向现场指挥部报到。
2	应急响应	由南阳市生态环境局唐河分局负责同志任组长，根据实际情况制定环境监测方案，开展现场环境监测，提供气象应急保障服务，为划定警戒区提供技术支持。
3	应急处置	<p>(1) 制定环境监测方案，对事故现场开展持续监测。监测环境中有害物浓度，如水体、土壤等污染情况；</p> <p>(2) 提供事故现场气象条件，如风向、风速、温度、湿度、降水等；</p> <p>(3) 实时上报现场指挥部监测情况，为警戒区域划定和调整提供技术支撑，根据监测结果提出应急处置建议；</p> <p>(4) 根据实际情况，开展事故现场清理和洗消工作；</p> <p>(5) 开展污染物的收集和处置，控制污染的扩散，消除环境危害，防止发生二次污染和次生灾害。</p>
4	应急结束	当确认污染得到控制，污染物浓度已降至规定限值以内，且无二次污染和次生灾害的可能后，组长上报现场指挥部，并根据现场指挥部指令，结束应急响应。

(11) 唐河县非煤矿山生产安全事故后勤保障组应急处置卡

唐河县非煤矿山生产安全事故后勤保障组应急处置卡		
牵头单位：事故发生地乡镇		
成员单位：县财政局、县发展和改革委员会、县民政局、县交通运输局、县公安局、县粮食和物资储备中心、县工业和信息化局、县商务局、县应急管理局、国网唐河县供电公司、县移动公司、县联通公司、县电信公司、事故发生单位等		
序号	处置流程	处置措施
1	事故接报	接应急指挥部办公室指令，相关应急力量赶赴事故现场，并向现场指挥部报到。
2	应急响应	由事发地乡镇负责同志任组长，根据事故现场情况制定具体的后勤保障方案。
3	应急处置	(1) 落实事故应急处置所需的经费； (2) 协调电力供应和通信畅通； (3) 协调事故抢险救援物资的采购、供应、车辆及油料调配； (4) 提供各级指挥人员、抢险救援人员办公、休息场所等后勤保障； (5) 做好救援物资存放与保管； (6) 开辟救援绿色通道，协助调集、征用救援车辆，组织公路抢修、维护，保证公路畅通。
4	应急结束	当各项后勤保障基本落实，各应急工作组工作处置完毕，各工作组组长已上报现场指挥部，并根据现场指挥部指令，结束应急响应。

(12) 唐河县非煤矿山生产安全事故专家顾问组应急处置卡

唐河县非煤矿山生产安全事故专家顾问组应急处置卡		
牵头单位：县应急管理局		
成员：非煤矿山安全专家		
序号	处置流程	处置措施
1	事故接报	接应急指挥部办公室指令，由县应急管理局负责召集非煤矿山相关专家，赶赴事故现场并向现场指挥部报到。
2	事态分析	由非煤矿山行业权威专家任组长，并根据事故情况明确专家顾问组构成及人员分工。
3	应急处置	(1) 对事故的发展趋势、抢险救援方案、处置办法等提出意见和建议，为应急抢险救援行动的决策、指挥提供技术支持； (2) 根据应急指挥部具体要求参与事故调查、评估、新闻宣传报道等工作。
4	应急结束	协助现场指挥部确认达到应急结束的条件，现场指挥部上报应急指挥部，经批准后应急结束。

附件 7

唐河县安全生产应急指挥部成员单位通讯录

(处置非煤矿山生产安全事故)

序号	成员单位	联系方式
1	县委宣传部	68922167
2	县政府办公室	68922985
3	县应急管理局	68585110
4	县发展和改革委员会	68961678
5	县公安局	68958701
6	县人民武装部	68794150
7	县消防救援大队	68930119
8	县卫生健康委员会	68550001
9	县工业和信息化局	68813006
10	县民政局	68923388
11	县司法局	68922912
12	县财政局	68922813
13	县水利局	68922196
14	县人力资源和社会保障局	68989601
15	县自然资源局	68923190
16	南阳市生态环境局唐河分局	68922926

序号	成员单位	联系方式
17	县住房和城乡建设局	68922302
18	县交通运输局	60360102
19	县审计局	68937377
20	县商务局	68967789
21	县文化广电和旅游局	60882701
22	县市场监督管理局	68922084
23	县粮食和物资储备中心	68922880
24	县总工会	68862060
25	县气象局	68986491
26	县融媒体中心	60880266
27	县移动公司	60386699
28	县联通公司	68922003
29	国网唐河县供电公司	68901020
30	黑龙镇	68733208
31	马振抚镇	68667201

附件 8

唐河县及周边应急救援队伍通讯录

序号	队伍名称	人数	联系人	联系电话
1	唐河县消防救援大队	30	徐梦钦	18736642005
2	唐河县兴达路消防救援站	15	石瑞卿	13683776372
3	唐河县公安局应急队伍	200	柳长为 马菲	17537706566 17530663388
4	县人武部应急连	120	张金印	13333659075
5	黑龙镇应急救援队	30	刘贺	13733131416
6	湖阳镇应急救援队	20	王琛	13461966958
7	马振抚镇应急救援队	20	丁洋	15890850737
8	祁仪镇应急救援队	22	袁军海	13513772526
9	上屯镇应急救援队	30	马跃	15737542191
10	晷岗乡应急救援队	39	张赞	17703771991
11	桐柏老湾金矿区应急救援队	18	李双锁	13939816783

附件9

唐河县医疗机构统计表

序号	单位名称	位置	床位数	联系方式
1	唐河县人民医院	泗洲街道办事处	1000	68922202
2	唐河县中医院	滨河街道办事处	500	60980192
3	唐河县妇幼保健院	泗洲街道办事处	50	68950638
4	唐河县公疗医院	文峰街道办事处	50	68986199
5	卫校	文峰街道办事处	50	68922626
6	祁仪卫生院	祁仪街	50	68658666
7	马振抚卫生院	马振抚街	50	68667120
8	咎岗卫生院	咎岗街	50	68636608
9	上屯卫生院	上屯街	50	68723166
10	黑龙镇卫生院	黑龙镇街	50	68738120
11	湖阳卫生院	湖阳街	50	68758120

唐河县非煤矿山生产安全事故应急救援物资清单

序号	单位名称	应急物资装备名称及数量	存放位置	负责人/ 联系方式
1	县消防救援大队	消防车 10 辆，其中水罐车 3 辆，泡沫水罐车 4 辆，抢险救援消防车 1 辆、25 米云梯车 1 辆、机器人运输车 1 辆(装载有侦检机器人和灭火机器人)；大队器材库共有防护类装备 1406 件套、救援类器材 132 件套、灭火类器材 478 件套。	消防站内	徐梦欽 18736642005
2	县公安局	警戒带 600 套、反光背心 150 个、救援绳 52 条、望远镜 4 具、手提喊话器 6 个、现场照明灯 5 套、手提强光灯 6 个、铁锹 26 把。	县公安局	蔡天阳 17537706377
3	县水利局	便携工作灯 19 套、发电机 1 台、全方位自动升降工作灯 1 台、手摇报警器 13 台、卫星电话 3 部、对讲机 6 部。	县水利局	王鹏飞 17796809976
4	县人民武装部	单兵救援绳 25 捆、打桩机 4 台、铁镐 140 把、铁锹 225 把、应急发电机 1 台、手摇报警器 1 台、单兵应急照明灯 120 个(含头灯 30 个)、强光手电 75 把、液压钳 4 台、生命探测仪 1 台、撬杠 40 个。	人武部民兵器材仓库	张金印 13333659075
5	县应急管理局	拖车 2 台、打桩机 5 台、应急发电机 1 台、移动泵车(大)1 台、移动泵车(小)2 台、防爆应急手电 160 部。	郑州路与凤山北路交叉口西粮食局直属二库	刘东升 13937726016
6	县交通运输局(县公路事业发展中心)	安全绳索 5 条、安全帽 200 套、安全带 5 条、警示墩 150 个、绝缘手套 100 双、急救箱 2 套、对讲机 5 台、发电机组 2 台、便捷式无人机 1 架、防水应急灯 20 台、防水手电 30 台。	友兰大道西段石头坑应急仓库	李骞 18837771889

序号	单位名称	应急物资装备名称及数量	存放位置	负责人/ 联系方式
7	县住房和城乡建设局	AHP800SE 汽油发电机组 3 台、1.5kW 污水泵 5 台、1.5kW 清水泵 3 台、7.5kW 污水泵 3 台、防水手提灯 60 个、安全帽 60 个、铁锹 30 把。	行政服务中心建设 10 号库	刘创 15938498885
		AHP800SE 汽油发电机组 2 台、1.5kW 污水泵 5 台、1.5kW 清水泵 5 台、7.5kW 污水泵 6 台、防水手提灯 10 把、安全帽 20 个、铁锹 20 把。	秦晋花苑 B 区 11 号库	景英军 17518963521
8	县工业和信息化局	灭火器 10 个、隔热服 10 套、防火毯 10 条、救生绳 5 条、太平斧 5 个、安全头盔 10 个。	二桥东头绿汀花园门面房	赵旭寅 18337733781
9	黑龙镇	防毒面具 20 个、救生包 25 个、软梯 1 个、军镐 8 个、铁锹 17 把、手电 2 把。	镇行政服务中心二楼	曲纯 18937735289
10	湖阳镇	帐篷 1 顶、三角巾 30 个、防护服 6 套、电喇叭 6 个、防护面具 3 个、指南针 2 个、铁锹 30 把、头盔 40 个、强光手电 20 个。	湖阳镇人民武装部器材仓库	王琛 15839907666
11	马振抚镇	防毒面具 20 个、救生包 30 个、军镐 18 把、铁锹 28 把、手电 30 把。	马振抚镇消防站	刘劲松 13513772695
12	祁仪镇	消防轻型安全绳 2 个、机动消防泵(含手抬泵、浮艇泵)1 台、集水器 1 个、吸水管 1 个多功能挠钩 1 套、强光照明灯 2 个、消防腰斧 2 把、单杠梯 1 架、两节拉梯 1 架、手动破拆工具组 1 套、泡沫比例混合器、泡沫液桶、泡沫枪 2 套、佩戴式防爆照明灯 15 个、消防员呼救器 15 个、方位灯 15 个、消防、轻型安全绳 15 个、消防腰斧 15 个。	祁仪镇消防救援队	刘刚 18567165552
13	上屯镇	防毒面具 20 个、救生包 25 个、军镐 8 把、铁锹 17 把、手电 2 把。	上屯镇消防救援队	周海江 18039300611

序号	单位名称	应急物资装备名称及数量	存放位置	负责人/ 联系方式
14	咎岗乡	防毒面具 40 个、救生包 25 个、军镐 40 把、铁锹 17 把、手电 40 把、消防手抬泵 2 台、集水器 1 个、地上栓扳手 2 把、消防多功能挠钩 1 套、应急救援红色手电 10 个、消防腰斧 17 把、单杠梯 2 个、6 米二节拉梯 2 个、手动破拆工具 1 套、4kg 干粉灭火器 10 个、手持喊话器 1 个、闪光警示灯 2 个、100 米警戒带 10 盘、逃生面具 10 个、救援三角支架 1 个、医药箱 1 个、绝缘剪断钳 2 个、安全绳 14 条、正压式空气呼吸器 12 个、佩戴式固态防爆强光手电 12 把、呼救器 13 个、方位灯 13 个、护目镜 12 副、对讲机 2 台、液压破拆工具 1 个。	政府院行政楼三楼消防队院内储备室	牛占 18737771119
15	桐柏老湾金矿区应急救援队	工具车 1 辆、干粉灭火器 8kg 20 个、应急照明灯 4 个、安全帽 30 顶、绝缘手套 50 双、撬杠 10 根，铁锹 20 把、破坏钳 10 把、千斤顶 (5t) 5 个、钢丝绳 4 盘、安全绳 (带) 30 盘、对讲机 3 部、氧气袋 4 个、急救药箱 2 个、担架 2 副、压缩式氧气自救器 10 个、便携式气体检测仪 4 台、水泵 2 台、电缆 150 米。		李双铤 13939816783

备注：唐河县非煤矿山生产安全事故应急救援物资清单，含周边县区可请求支援的应急救援队伍的应急救援物资。

唐河县非煤矿山生产安全事故

应急救援专家名单

序号	姓名	单 位	专业类型	联系方式
1	贾 真	兵器集团第 5143 厂	安全工程	13673898080
2	赵文彦	中光学集团	电气	13838998690
3	高 翔	乐凯华光科技有限公司	化工	13598270957
4	贺德华	豫西工业集团	化工	15838737971
5	魏东岳	南阳北方向东工业有限公司	电气自动化	15893507299
6	张继芳	北京中职安康科技有限公司	精细化工	13703418632
7	鲁帅远	南阳市本质安全技术咨询服务 有限公司	安全工程	15139081263
8	贾晶磊	南阳市本质安全技术咨询服务 有限公司	建筑消防	13720128832
9	郑道平	南阳市本质安全技术咨询服务 有限公司	机电工程	13903771571
10	李少锋	唐河县疾控中心	医疗急救	18837701882
11	张晓波	唐河县疾控中心	医疗急救	13503870250
12	宋付党	唐河县疾控中心	医疗急救	13782000828
13	李富旺	唐河县人民医院	医疗急救	13503900969
14	党兰平	唐河县人民医院	医疗急救	13608450661
15	林海中	唐河县人民医院	医疗急救	13838785585
16	汪中举	唐河县中医院	医疗急救	13937717076
17	陈建立	唐河县中医院	医疗急救	13938981762
18	石教宇	唐河县中医院	医疗急救	15138608679

附件 12

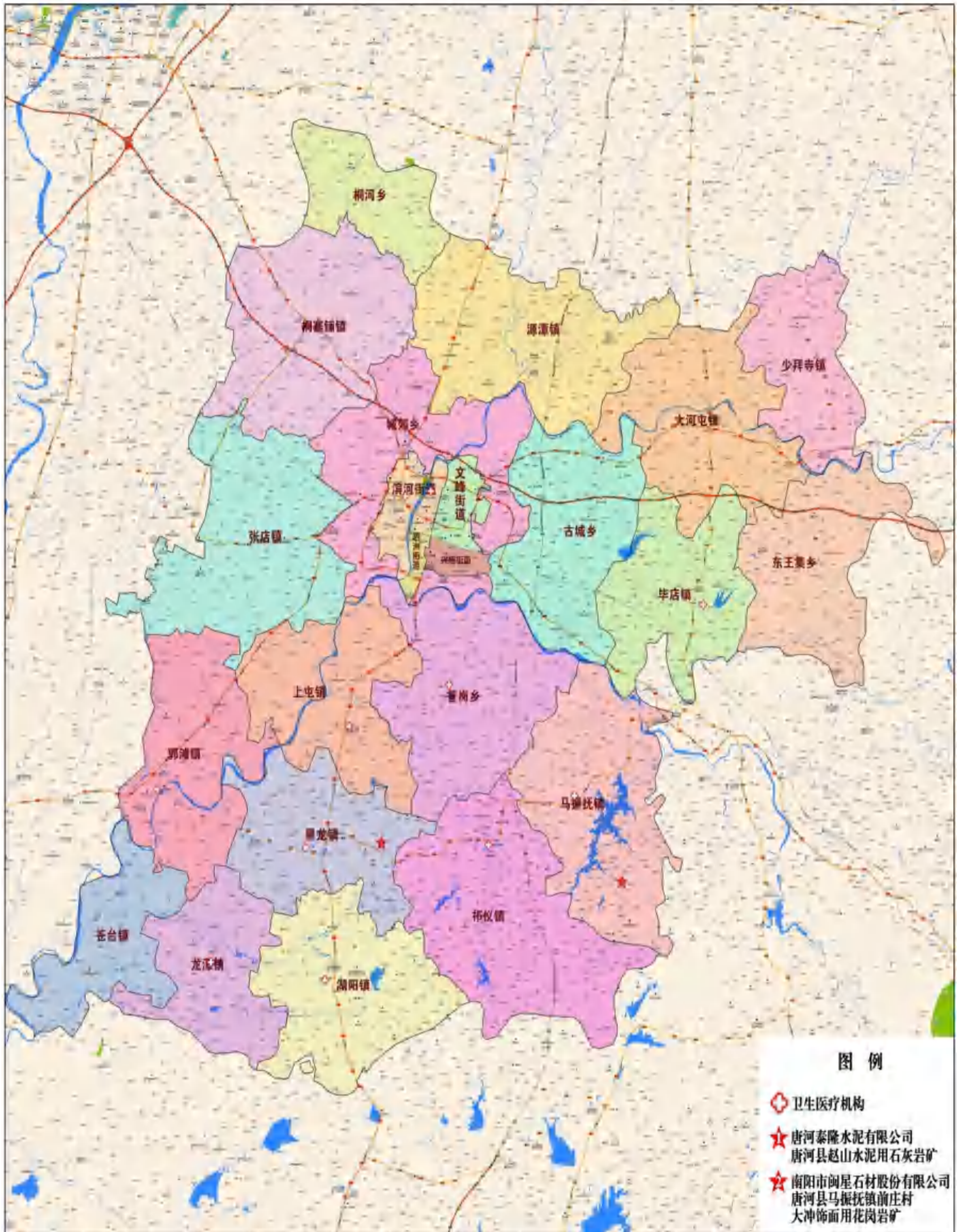
四川省非煤矿山生产安全事故现场处置要点

事故类型	处置要点
坍塌	<p>(1) 明确事故发生地的工程地质条件、岩土性质，台阶与边坡的设计参数及相关气候条件；</p> <p>(2) 明确事故地点的危险因素，尤其是存在的浮石、危石；</p> <p>(3) 明确所需的边坡坍塌应急救援处置技术；</p> <p>(4) 组织人员抢救挖掘被埋伤员及时脱离危险区，对受伤人员进行简易包扎、止血或简易骨折固定，及时清理伤口、鼻内泥块、凝血块、呕吐物等，对呼吸和心跳停止的伤员实施“心肺复苏”；；</p> <p>(5) 救援行动应本着“先易后难，先救人后救物，先重伤员后轻伤员”的原则进行。救援初期，不得直接使用大型铲车、吊车、推土机等施工机械车辆清除现场。同时救援人员要确保自身安全的前提下，正确操作使用器材装备，严格落实安全措施，避免造成不必要的伤亡；</p> <p>(6) 划定警戒区，禁止无关人员进入现场，并实行交通管制；</p> <p>(7) 拨打 120 急救电话时，应详细说明事故地点、严重程度，并派人到路口迎接；</p> <p>(8) 在抢救和处置过程中，必须有专人检查、监视边坡情况，防止发生二次事故。</p>
放炮	<p>(1) 迅速组织撤出受威胁区域的人员，出现人员受伤时，应立即组织抢救自救，首先对伤员现场紧急救治，再送往医院或拨打电话 120 急救电话；</p> <p>(2) 明确放炮地点的周围环境，特别要查明岩性特征、地质构造特征和水文地质条件等；</p> <p>(3) 迅速采取有效措施，控制、消除次生的危险有害因素（边坡失稳等）；</p> <p>(4) 划定警戒区，疏散人群，禁止无关人员进入；</p> <p>(5) 明确可能需要调动的应急救援力量及物资保障；</p> <p>(6) 处理危石，排除哑炮，避免事故扩大；</p> <p>(7) 在抢救、处理过程中，必须有专人检查、监视周边岩体稳定情况，防止次生事故发生。</p>

事故类型	处置要点
高处坠落	<p>(1) 应确保事故周围处于安全状态，以免造成二次伤害；</p> <p>(2) 马上组织抢救伤者，首先观察伤者的受伤情况、部位、伤害性质，如遇呼吸、心跳停止者，应立即进行“心肺复苏”。处于休克状态的伤员要让其安静、保暖、平卧、少动，并将下肢抬高约 20 度，尽快送医院进行治疗。应采用担架或硬质木板搬运和转送伤员，避免颈部和躯干前屈或扭转，使脊柱伸直，绝对禁止一个抬肩一个抬腿的搬法，以免造成截瘫；</p> <p>(3) 出现颅脑损伤，必须维持呼吸道通畅。昏迷者应平卧，面部转向一侧，以防舌根下坠或分泌物、呕吐物吸入，发生喉阻塞。遇有严重的颅底骨折及严重的脑损伤症状出现，创伤处用消毒的纱布或清洁布等覆盖伤口，用绷带或布条包扎后，及时送就近医院治疗；</p> <p>(4) 颌面部伤员首先应保持呼吸道畅通，清除移位的组织碎片、血凝块、口腔分泌物等；</p> <p>(5) 脊椎受伤者，创伤处用消毒的纱布或清洁布等覆盖伤口，用绷带或布条包扎。搬运时，将伤者平卧放在担架或硬板上，以免受伤的脊椎移位、断裂造成截瘫，甚至死亡。抢救脊椎受伤者，搬运过程严禁只抬伤者的两肩与两腿或单肩背运；</p> <p>(6) 伤者手足骨折的，不要盲目搬动伤者。应在骨折部位用夹板把受伤位置临时固定，使断端不再移位或刺伤肌肉、神经或血管。固定方法：以固定骨折处上下关节为原则，可就地取材，用木板、竹片等；</p> <p>(7) 遇有创伤性出血的伤员，应迅速包扎止血，使伤员保持在头低脚高的卧位，并注意保暖。及时把伤者送往邻近医院抢救，运送途中应尽量减少颠簸。同时，密切注意伤者的呼吸、脉搏、血压及伤口的情况。</p> <p>“心肺复苏”操作流程：施救者双手交叉按压触电者胸骨中下 1/3 处，按压速度 100-120 次/分，按压深度 5-6cm，按压和人工呼吸的比例是 30: 2，连续进行 5 个循环，判断患者呼吸心跳恢复情况。同时注意保持患者呼吸道通畅，防止舌根后坠堵塞气道，直到 120 救护人员赶到。</p>
物体打击	<p>(1) 事故发生后，马上组织抢救伤者，尽可能不要移动患者，尽量当场施救；</p> <p>(2) 首先观察伤者的受伤情况、部位、伤害性质，如伤员发生休克，要让其安静、保暖、平卧、少动，并将下肢抬高约 20 度左右，尽快送医院进行治疗，遇呼吸和心跳停止者，应立即实施“心肺复苏”；</p> <p>(3) 出现颅脑损伤，必须维持呼吸道通畅。昏迷者应平卧，面部转向一侧，以防舌根下坠或分泌物、呕吐物吸入，发生喉阻塞。遇有凹陷骨折、严重的颅底骨折及严重的脑损伤症状出现，创伤处用消毒的纱布或清洁布等覆盖伤口，用绷带或布条包扎后，及时送就近有条件的医院治疗；</p> <p>(4) 如果处在不宜施救的场所时必须将患者搬运到能够安全施救的地方，如果是脊柱骨折，不要弯曲、扭动患者的颈部和身体，不要接触患者的伤口，要使患者身体放松，尽量将患者放到担架或平板上进行搬运。</p>

事故类型	处置要点
车辆伤害	<p>(1) 迅速将伤员脱离危险场地，移至安全地带；</p> <p>(2) 保持呼吸道通畅，清理伤员口鼻、咽、喉部的异物、血块、分泌物、呕吐物等；</p> <p>(3) 有效止血，包扎伤口；</p> <p>(4) 视其伤情采取报警直接送往医院，或待简单处理后去医院检查；</p> <p>(5) 伤员有骨折，应固定伤肢，用木板或平板抬运，送往医院救治；</p> <p>(6) 关节伤、肢体挤压伤，大块软组织伤都要固定；</p> <p>(7) 拨打 120 急救电话时，应详细说明事故地点、严重程度话，并派人到路口接应。</p>
机械伤害	<p>(1) 立即断开该设备电源，使设备停止运转；</p> <p>(2) 将受伤者从事故地点救出转移至安全地；</p> <p>(3) 对创伤出血者迅速进行包扎止血后，紧急送医救治；</p> <p>(4) 发生断指时立即止血，尽可能做到用消毒敷料袋包好，放入装有冷饮的塑料袋内与伤者一起立即送往医院救治；</p> <p>(5) 肢体骨折时，应固定伤肢，用木板或平板抬运，送往医院救治；</p> <p>(6) 肢体卷入设备内，立即切断电源，如果肢体仍被卡在设备内，不可用倒转设备的方法取出肢体，及时拨打 119、120 急救电话；</p> <p>(7) 受伤者伤势较重，呼吸、心跳停止，立即拨打 120 急救电话，并进行“心肺复苏”。</p>

唐河县非煤矿山企业分级分布图



抄送：县委、县政府领导及办公室，县人大、县政协办公室。

唐河县人民政府办公室

2024年1月19日印发
