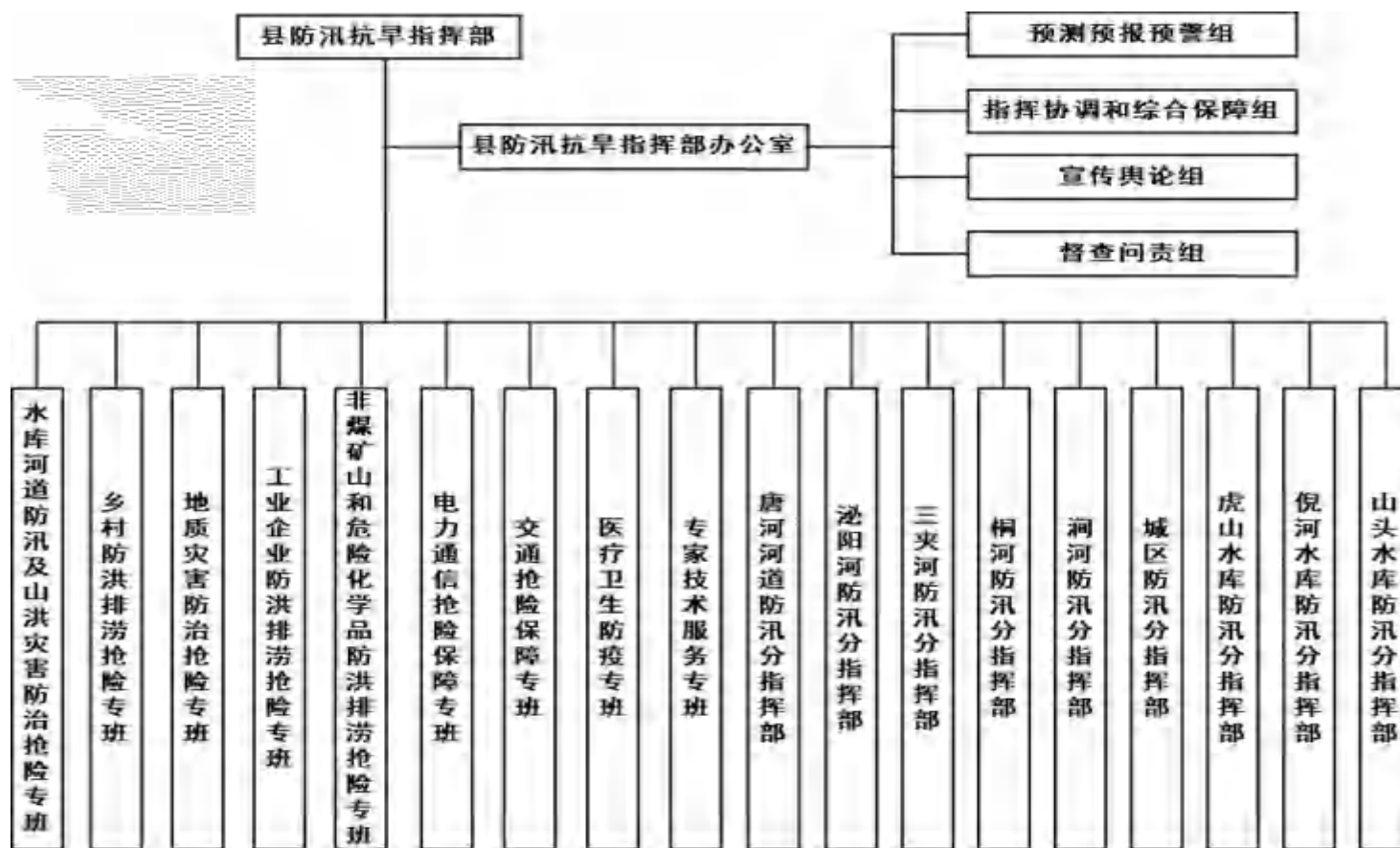
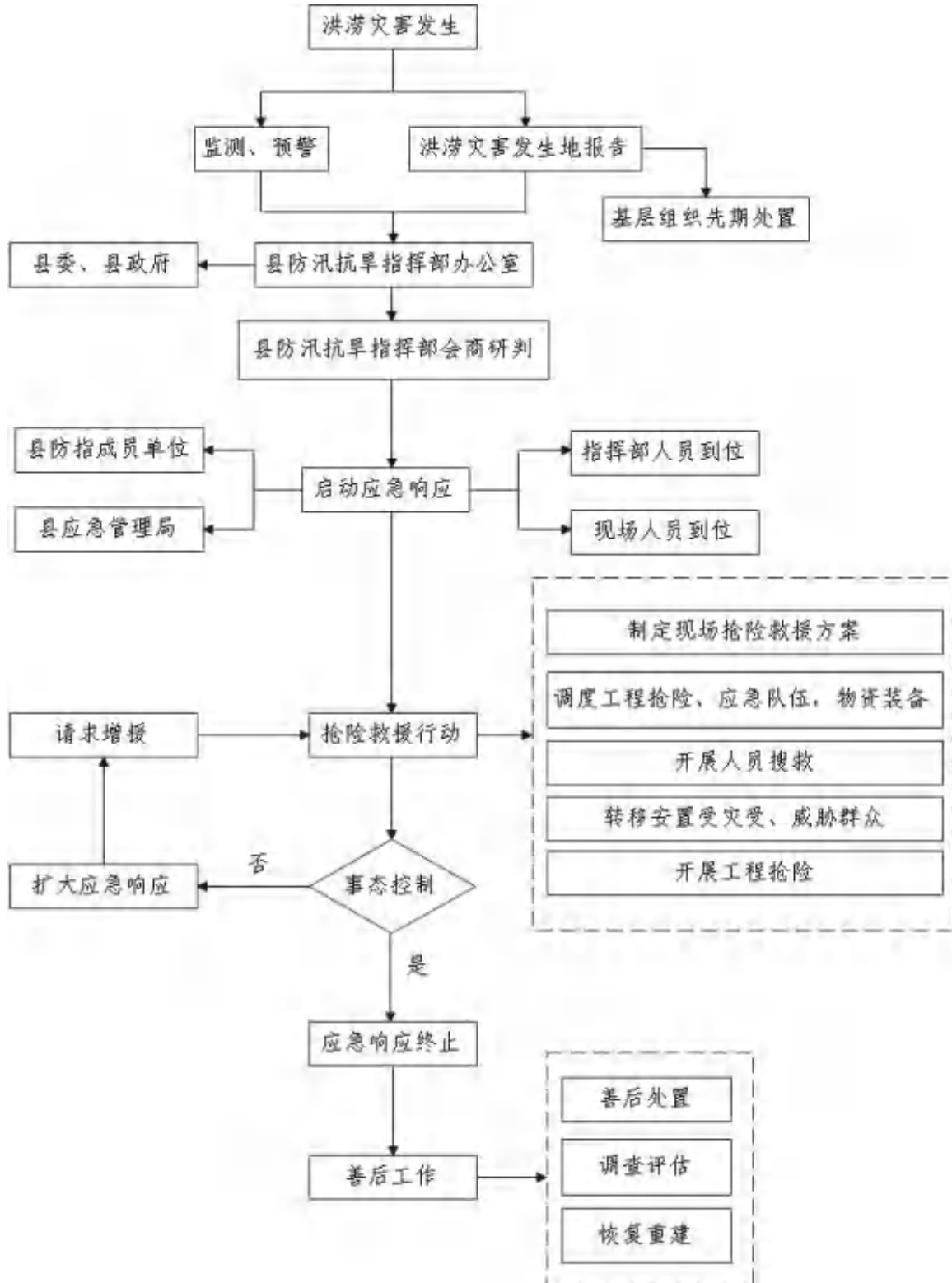


## 唐河县防汛抗旱指挥部架构图



## 唐河县洪涝灾害应急处置流程图



## 附件 5

唐河县河流统计表

序号	名称	发源地	县内长度 (km)	县内流 域面积 (km <sup>2</sup> )	流域情况
1	唐河	方城县七峰山	103.2	2512.4	流经源潭镇、城郊乡、文峰街道、滨河街道、兴唐街道、临港街道、上屯镇、张店镇、黑龙镇、郭滩镇、苍台镇等 11 个乡镇(街道) 61 个行政村 188 个自然村, 14.9 万人, 16.6 万亩耕地。
2	泌阳河	泌阳县白云山	45	368	流经少拜寺镇、东王集乡、大河屯镇、古城乡、源潭镇、城郊乡等 6 个乡镇 31 个行政村 66 个自然村, 3.2 万人 5.7 万亩耕地。
3	三夹河	随州市七尖山	30	520	流经马振抚镇、毕店镇、古城乡、咎岗乡、城郊乡等 5 个乡镇 23 个行政村 78 个自然村, 4.9 万人 7.8 万亩耕地。
4	桐河	方城县老君山	28	273	流经桐河乡、桐寨铺镇、源潭镇、城郊乡、滨河街道等 5 个乡镇(街道) 24 个行政村 53 个自然村, 2.2 万人 4.6 万亩耕地。
5	毗河	泌阳县小伏岭	19	30	流经源潭镇 3 个行政村 5 个自然村, 0.1 万人 0.2 万亩耕地。
6	清水河	祁仪镇马武山、晒山	43.5	319.5	流经祁仪镇、咎岗乡、上屯镇 3 个乡镇 16 个行政村 34 个自然村, 1.5 万人 2.1 万亩耕地。

序号	名称	发源地	县内长度 (km)	县内流 域面积 (km <sup>2</sup> )	流域情况
7	绵延河	张店镇刘 岗	26	217.6	流经张店镇、上屯镇 2 个乡镇 11 个行政村 24 个自然村,0.85 万人 1.1 万亩耕地。
8	涧河	宛城区徐 老家村周 仁坡	32	142	流经张店镇、郭滩镇 2 个乡镇 5 个行政村 19 个自然村, 1.42 万人 2.2 万亩耕地。
9	蓼阳河	湖阳镇大 寺隆山	43.5	129.5	流经湖阳镇、龙潭镇、苍台镇 3 个乡镇 17 个行政村 46 个自然 村, 4.9 万人 7.5 万亩耕地。
10	礮石河	湖阳镇狮 子山	37.5	126.5	流经湖阳镇、龙潭镇、苍台镇 3 个乡镇 18 个行政村 74 个自然 村, 2.7 万人 4.7 万亩耕地。
11	丑河	枣阳市小 三场白竹 园寺林场	15	40	流经马振抚镇、祁仪镇 2 个乡 镇。
12	东小河	源潭镇曹 岗长村	13	39.5	流经源潭镇。
13	西小河	源潭镇良 玉庄村	15	44.2	流经源潭镇。
14	八龙沟	古城乡张 冲村	22	50	流经古城乡、城郊乡、兴唐街 道 3 个乡镇(街道)。
15	谢庄河	黑龙镇	8.2	33	流经黑龙镇。
16	北河	黑龙镇张 庄	15	45	流经黑龙镇、郭滩镇 2 个乡镇。
17	红河	泌阳县官 庄镇麻庄 村	13	70	流经大河屯镇、少拜寺镇 2 个 乡镇。

序号	名称	发源地	县内长度 (km)	县内流 域面积 (km <sup>2</sup> )	流域情况
18	牛沟河	泌阳县双 庙街乡枣 庄	3	14	流经少拜寺镇。
19	陡沟	东王集乡 牛庄村	18	51.6	流经大河屯镇。
20	响水河	湖阳镇活 水杨村	12.2	33.7	流经少湖阳镇。
21	七台沟	泌阳县双 庙街乡刘 岗村	10	35.1	流经少拜寺镇。
22	母猪河	祁仪镇	13.8	41.6	流经湖阳镇。
23	小草河	湖阳镇荆 爬沟村	18	57	流经湖阳镇、郭滩镇 2 个乡镇。
24	小黄河	湖阳镇活 水杨村	2.1	15	流经湖阳镇。
25	姚鹏河	湖阳镇活 水杨村	5.8	18	流经湖阳镇。
26	郭庄沟	簪岗乡	10.5	44.2	流经簪岗乡、上屯镇 2 个乡镇。
27	土桥河	马振抚镇 马振抚村	20	88.2	流经马振抚镇、簪岗乡 2 个乡 镇。
28	大河沟	马振抚镇 石柱山	6	32.8	流经马振抚镇。
29	西河	祁仪镇龙 泉	10.8	32.4	流经祁仪镇。
30	双泉河	祁仪镇	9.5	32.5	流经祁仪镇。

序号	名称	发源地	县内长度 (km)	县内流 域面积 (km <sup>2</sup> )	流域情况
31	倪河	毕店镇夏 庄村	19	53.2	流经毕店镇。
32	江河	桐柏县安 棚镇中王 湾村	2.5	15	流经毕店镇。
33	阎管河	咎岗乡	9	30.7	流经咎岗乡。
34	马河	宛城区茶 庵乡	3	15	流经桐河乡。
35	王茨园河	桐寨铺镇 许冲村	9.36	35.4	流经桐寨铺镇。

## 附件 6

唐河县主要河道汛期警戒保证水位表

序号	河道	测站	堤顶或地面高程		警戒		保证	
			左岸 (m)	右岸 (m)	水位 (m)	流量 (m <sup>3</sup> /s)	水位 (m)	流量 (m <sup>3</sup> /s)
1	唐河	社旗新庄	118.45	118.35	113.00	870	115.30	2000
		唐河城关	101.44	无堤	96.00	2300	98.61	4630
		唐河郭滩	90.89	91.29	87.23	3600	89.33	6000
2	三夹河	桐柏平氏	11.02	8.68	2.15	400	4.30	1500

## 附件 7

唐河县水库统计表

序号	名称	所在地	工程规模	流域面积 (km <sup>2</sup> )	总库容 (万 m <sup>3</sup> )	坝顶高 程 (m)	设计洪水 位 (m)	兴利水 位 (m)	兴利库容 (万 m <sup>3</sup> )	汛限水 位 (m)	保护人 口 (万 人)	保护耕 地 (万 亩)
1	虎山水库	马振抚镇 三夹河支 流丑河上	中型水库	199	9616	144	141.8	139.5	4944	139.5	18.5	5.3
2	倪河水库	古城乡倪 河支流上	中型水库	17.5	1181	135.2	133.19	131.8	620	131.8	2.5	5
3	山头水库	祁仪镇清 水河支流 上	中型水库	14.4	1180	174.5	173.28	171.1	702	171.1	1.5	1.2
4	白马堰水库	湖阳镇蓼 阳河支流 上	小(1)型	18.6	743	169.7	167.87	166.3	432	166.3	6.5	7



序号	名称	所在地	工程规模	流域面积 (km <sup>2</sup> )	总库容 (万 m <sup>3</sup> )	坝顶高 程 (m)	设计洪水 位 (m)	兴利水 位 (m)	兴利库容 (万 m <sup>3</sup> )	汛限水 位 (m)	保护人 口 (万 人)	保护耕 地 (万 亩)
5	田桥 水库	毕店镇三 夹河支流 上	小(1)型	13.6	526	136.3	134.64	133.2	208	133.2	0.8	0.85
6	临泉 一水 库	祁仪镇清 水河支流 上	小(1)型	12.4	444	166.6	164.35	162.3	218	162.6	1.2	1.5
7	太山 水库	龙潭镇蒙 阳河支流 上	小(1)型	68	264	108.9	107.61	105	43.5	105	3.5	4
8	李兴 堂水 库	祁仪镇丑 河支流上	小(1)型	4	157	176	175.45	175	100	173.22	1.32	0.35
9	罗庄 水库	东王集乡 三夹河支 流上	小(1)型	5	170	139.5	137.52	136.4	58.5	136.4	0.55	1

序号	名称	所在地	工程规模	流域面积 (km <sup>2</sup> )	总库容 (万 m <sup>3</sup> )	坝顶高 程 (m)	设计洪水 位 (m)	兴利水 位 (m)	兴利库容 (万 m <sup>3</sup> )	汛限水 位 (m)	保护人 口 (万 人)	保护耕 地 (万 亩)
10	李庄 水库	东王集乡 泌阳河支 流上	小(1)型	4.8	159	144.8	143.14	141.8	71	141.8	0.8	2.4
11	下坡 水库	东王集乡 三夹河支 流上	小(1)型	3.5	128	152.4	149.9	148.8	41	148.8	1.2	3
12	龙宫 河水 库	马振抚镇 丑河支流 上	小(1)型	4	107	161.66	160.84	159.2	44	159.2	0.35	0.7
13	皮沟 水库	东王集乡 泌阳河支 流上	小(2)型	2.5	70	149.51	148.99	147.5	41.7	147.5	0.11	0.5
14	五七 水库	龙潭镇碾 石河支流 上	小(2)型	10.6	92	109	107.9	106.2	38	106.2	1.3	2.6