



# 唐河县国土空间总体规划

TERRITORIAL SPATIAL PLANNING OF TANG HE

(2021-2035年)

【公示版】



唐河县自然资源局  
2023年4月

# 前言

## Preface

**“一脉通南北，一河贯古今”**，唐河县依水而居，因河而名，地处郑州、武汉、西安三大城市群核心区域，在南阳中心城区半小时经济圈内，区位优势，交通便捷，素有“中原粮仓、革命老区、友兰故里、栀子之乡”之称。

《唐河县国土空间总体规划（2021-2035年）》（以下简称《规划》）以习近平新时代中国特色社会主义思想为指导，全面贯彻党的十九大、十九届历次全会及党的二十大精神，深入贯彻习近平总书记视察南阳重要讲话和重要指示精神，落实中央和省委、市委决策部署。立足新发展阶段，全面贯彻新发展理念，融入新发展格局，统筹发展和安全，落实区域协调发展战略、区域重大战略、主体功能区战略、新型城镇化战略。紧抓中部崛起、大别山革命老区振兴发展、唐河复航、南信合高铁建设等政策与基建机遇，聚焦宛唐一体化发展，围绕“四大发展定位”，高质量打造天蓝、地绿、水清、民富的美丽幸福家园，奋力开启社会主义现代化唐河建设。

《规划》是县域国土空间保护、开发、利用、修复和指导各类建设的行动纲领，是落实和深化上位规划要求，编制乡镇国土空间总体规划、详细规划、相关专项规划和开展各类开发保护建设活动、实施国土空间用途管制提供基本依据。

目前，《规划》已形成草案，希望社会各界充分参与到唐河县国土空间开发保护的行动之中，积极建言献策，共创富强、美丽、活力、幸福唐河！

本材料数据与内容以最终批复为准。

# 目录

comtents

01 规划总则

02 制定目标战略

03 强化区域协同

04 优化总体格局

05 完善支撑体系

06 文化传承，彰显城乡特色风貌

07 强心提质，营建宜居公园城市

08 规划传导与实施保障



唐河县国土空间总体规划

# 01

## 规划总则

1.1 指导思想

1.2 规划期限

1.3 规划范围



## 1.1 指导思想

牢固树立和贯彻落实创新、协调、绿色、开放、共享的发展理念，以富民强县为总目标，以协调推进新型工业化、城镇化、信息化、农业现代化发展为总任务，坚持以人为本、科学发展、改革创新、尊重和顺应城市发展规律，以加快推进生态文明和新型城镇化建设为核心，按照生产空间集约高效、生活空间宜居适度、生态空间山清水秀的总要求，坚持城市基础设施现代化、公共服务均等化、城市风貌特色化，统筹城乡规划建设，统筹城乡产业发展，统筹城乡管理体制创新，统筹城乡收入分配，打破城乡二元结构，构建城乡协调发展、良性互动的新型城乡关系，建设现代化一流县城和富强、美丽、活力、幸福唐河！



## 1.2 规划期限

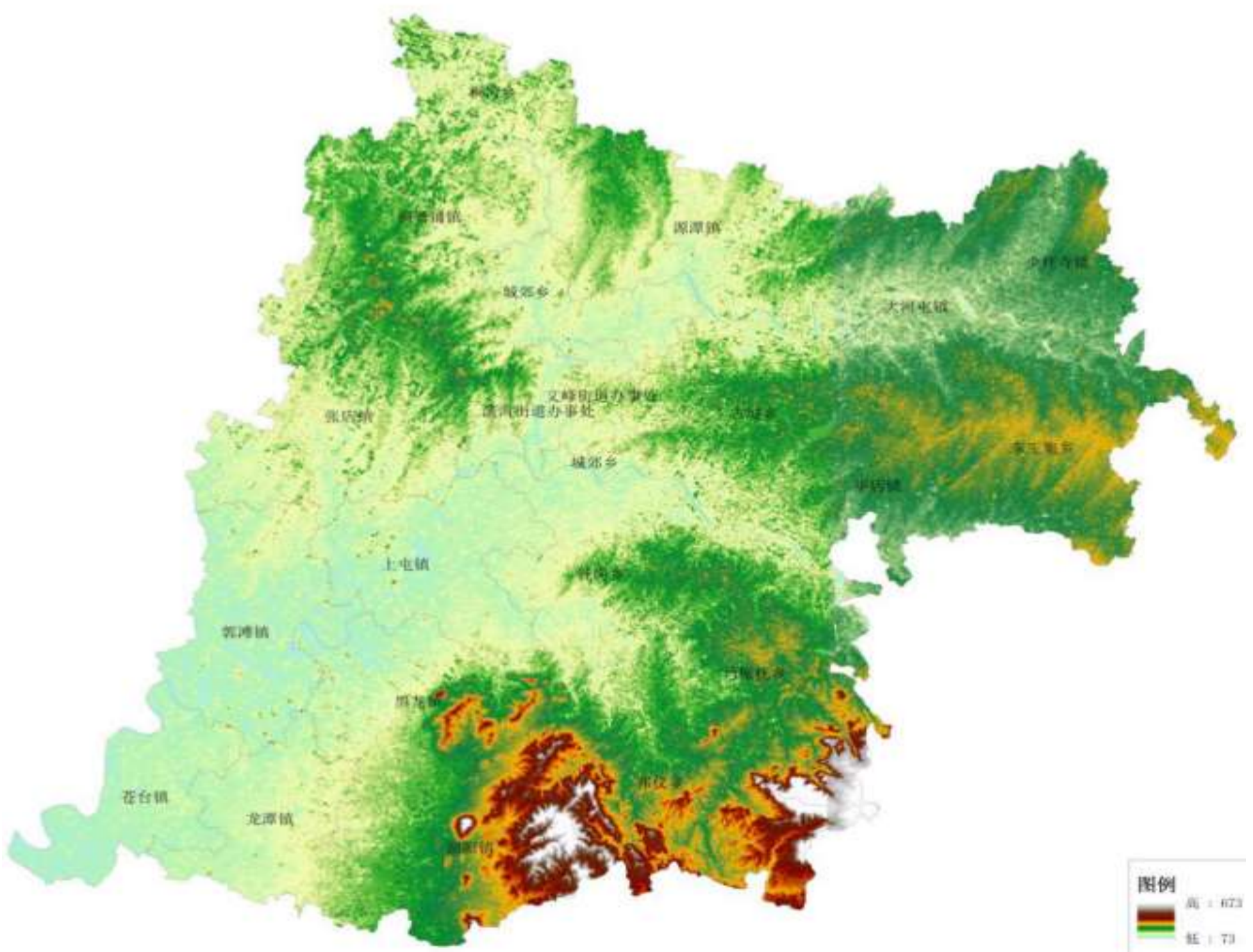
本次规划基期年为2020年，规划期限为：2021-2035年。

近期：2021-2025年；

远期：2026-2035年。

## 1.3 规划范围

唐河县县域总面积约2497平方公里，《规划》范围为2457平方公里（不含官庄工区），包含县域、中心城区两个层次。



唐河县国土空间总体规划

# 02

## 制定发展战略

2.1 规划目标

2.2 空间战略



## 2.1 规划目标

### 2025年 核心聚集

唐河复航、桐柏山脉修复、流域治理、现代农业发展取得积极成效。保障区域互联互通、便捷高效综合交通运输体系，有效支撑区域综合物流枢纽建设，城市功能显著提升，打造一河两岸，形成先进制造、推动创新驱动、产业升级，巩固省域副中心城市重要增长极建设。

### 2035年 稳步提升

形成哲韵唐州，滨水文化公园城市，多中心网络化的全域空间格局基本成型，实现革命老区绿色发展先行区、省域综合物流枢纽城市建设，先进制造业协同发展区，成为区域创新智能制造基地，全面引领区域高质量发展。

### 2050年 持续发展

全面建成人居环境典范城市、实现“四大城市”建设目标，基本实现宛唐同城化发展，成为更高水平的现代化、新时代、高质量发展示范城市，在全省城市建设中具备引领示范作用。



**富强唐河、美丽唐河**  
**活力唐河、幸福唐河**



## 2.2 空间战略



保护优先  
永续发展

集约节约  
精明增长



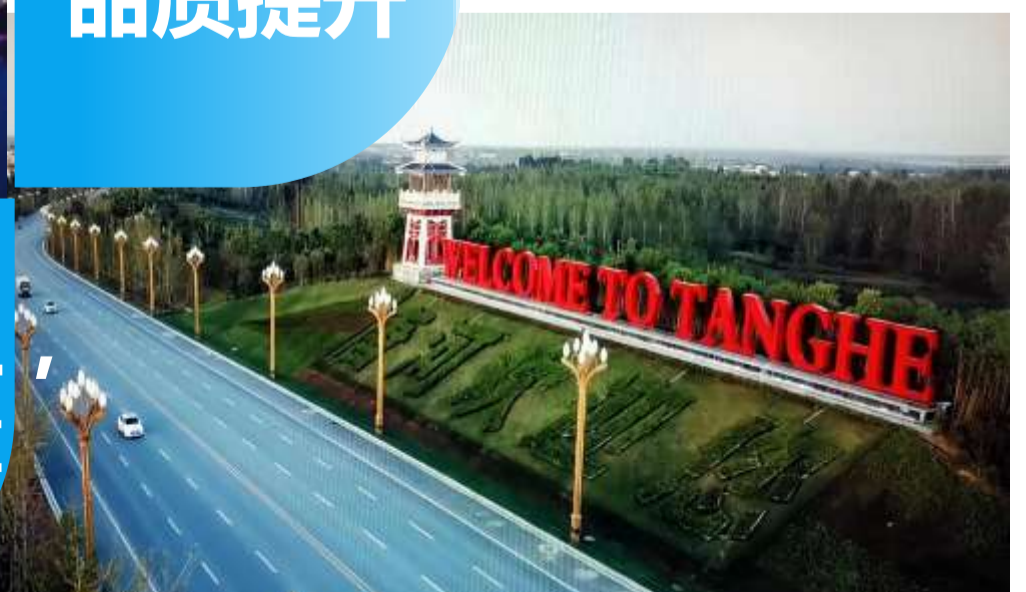
工业主导  
开放创新

区域协调  
城乡融合



以人为本  
品质提升

安全韧性  
基础保障



# 03

## 强化区域协同

3.1 加强区域协同与协作

3.2 建设南阳都市圈副城



## 3.1 加强区域协同



联动区域  
加强制造业产业发展



促进唐河-大别山  
生态环境共治共保



积极响应  
汉江生态经济带战略



设施共享  
区域设施共建共享



全面助推  
南阳省域副中心建设

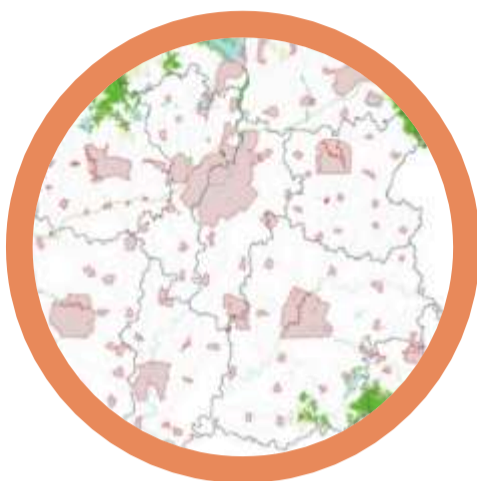
## 3.2 助力南阳省域副中心建设，营建南阳都市圈副城

交通同城



交通同城  
交通枢纽城市

强心育园



融入都市圈  
城乡空间格局  
培育开发区、产业园

产业协同



先进制造业基地  
创新创业  
生产性服务基地

品质宜居



城乡融合  
品质宜居  
乡村振兴

枢纽提升、网络强化，建立与南阳中心城区快速交通联系

区域分工、产业协作，建立与区域、主城相符的分工体系

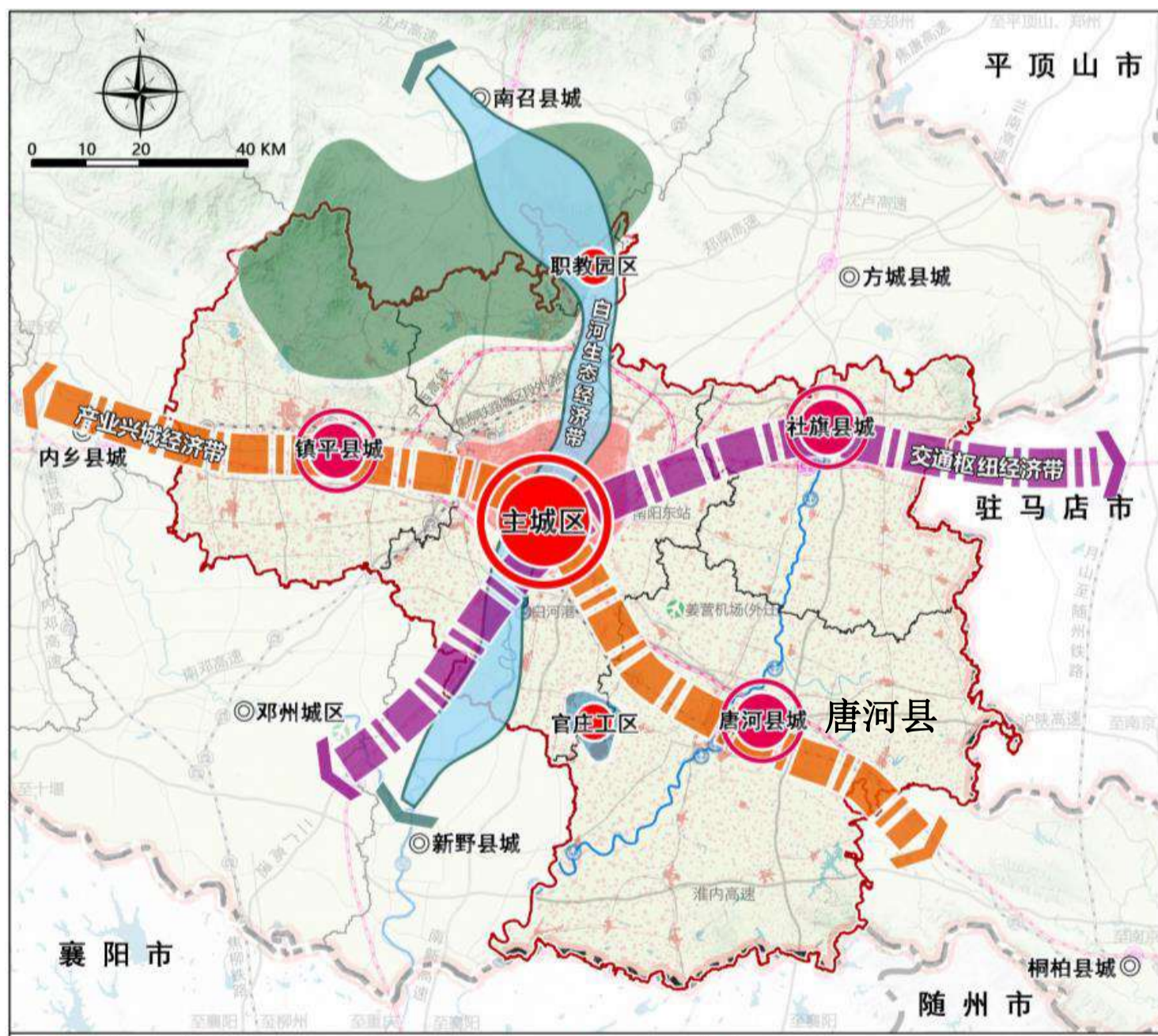
创新驱动，整合产业，构建“1+3+19”产业体系

### 一城两区 三副城

一城：  
南阳市主城区

两区：  
官庄工区 职教园区

三副城：  
唐河、镇平、社旗



# 04

## 优化总体格局

- 4.1 优化国土空间总体格局
- 4.2 统筹划定三条控制线
- 4.3 保障优质现代的农业格局
- 4.4 维育山青水秀的生态格局
- 4.5 开展国土整治与生态修复
- 4.6 加强自然资源保护和利用
- 4.7 构建集约高效的城镇格局
- 4.8 优化全域产业空间布局

## 4.1 国土空间开发保护总体格局

构建“一山为屏，九川共聚；一核两轴，多区共荣”的总体格局

一山为屏

保护东南部桐柏山脉生态保育屏障；

九川共聚

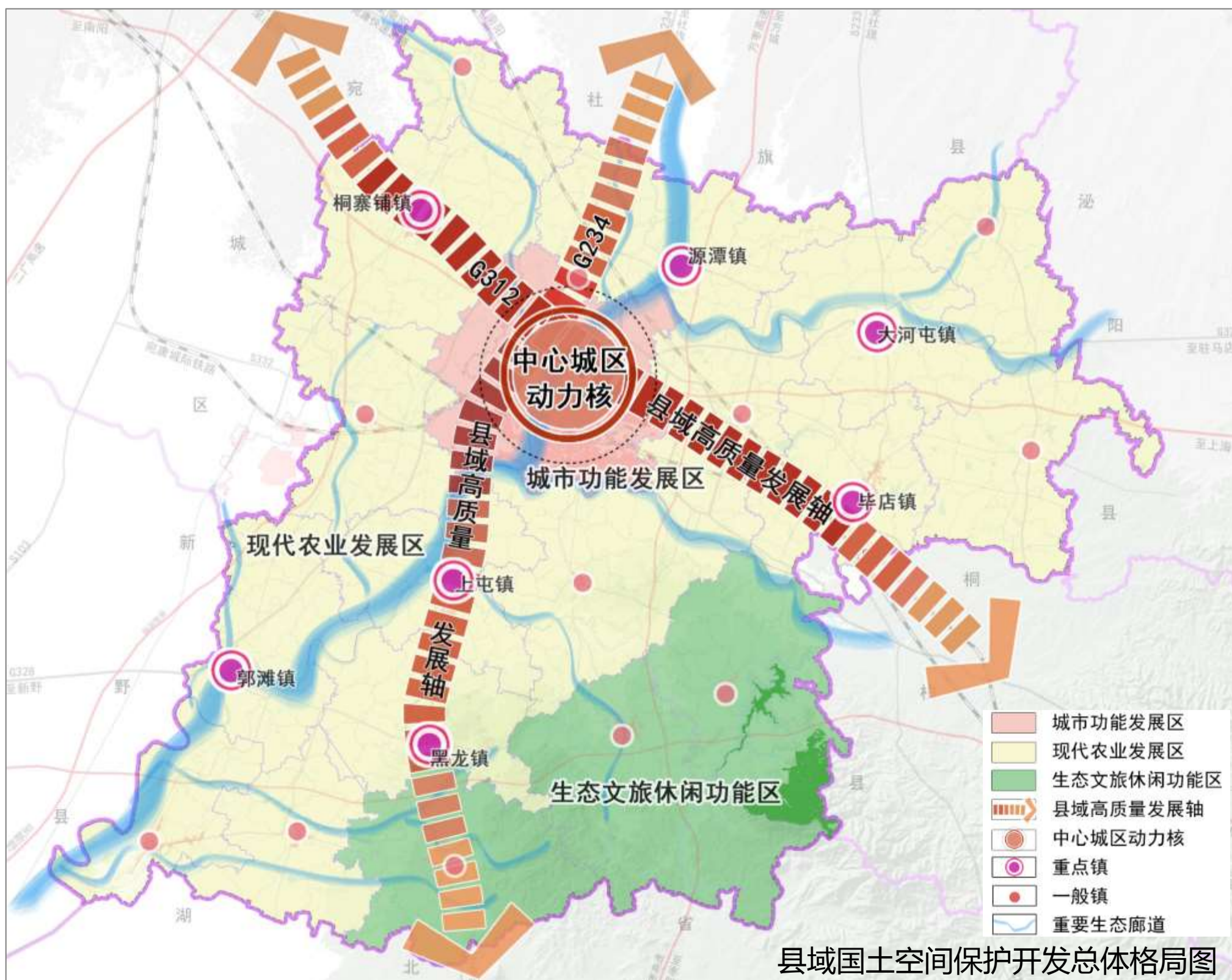
以唐河为脉，九条主要水系汇聚唐河，共同打造县域生态防护廊道；

一核两轴

以中心城区为动力核，强化城区服务能级，以国道312、234为县域高质量发展轴线；

多区共荣

城市功能发展区、现代农业发展区、东南部生态文旅休闲功能区。



## 4.2 统筹落实划定三条控制线

坚持底线思维，统筹科学划定三条控制线



### 严格保护永久基本农田



严格落实耕地和永久基本农田保护任务，保障国家粮食安全和重要农产品供给，保质保量划定基本农田。



### 巩固落实生态保护红线



将整合优化后的自然保护地、生态功能极重要、生态极脆弱区域，以及具有潜在重要生态价值的生态空间划入生态保护红线。



### 统筹划定城镇开发边界



结合城市发展定位，统筹城市发展需求，优先保障重点发展板块和重点项目建设，合理划定城镇开发边界。

## 4.3 保障优质现代的农业格局

实施耕地数量、质量、生态“三位一体”保护



落实耕地保护责任

推进高标准农田建设

强化种植用途管制

占补平衡与进出平衡

耕地后备资源开发





## 4.3 保障优质现代的农业格局

构建“两带、四区、多基地”的县域农业格局

两带

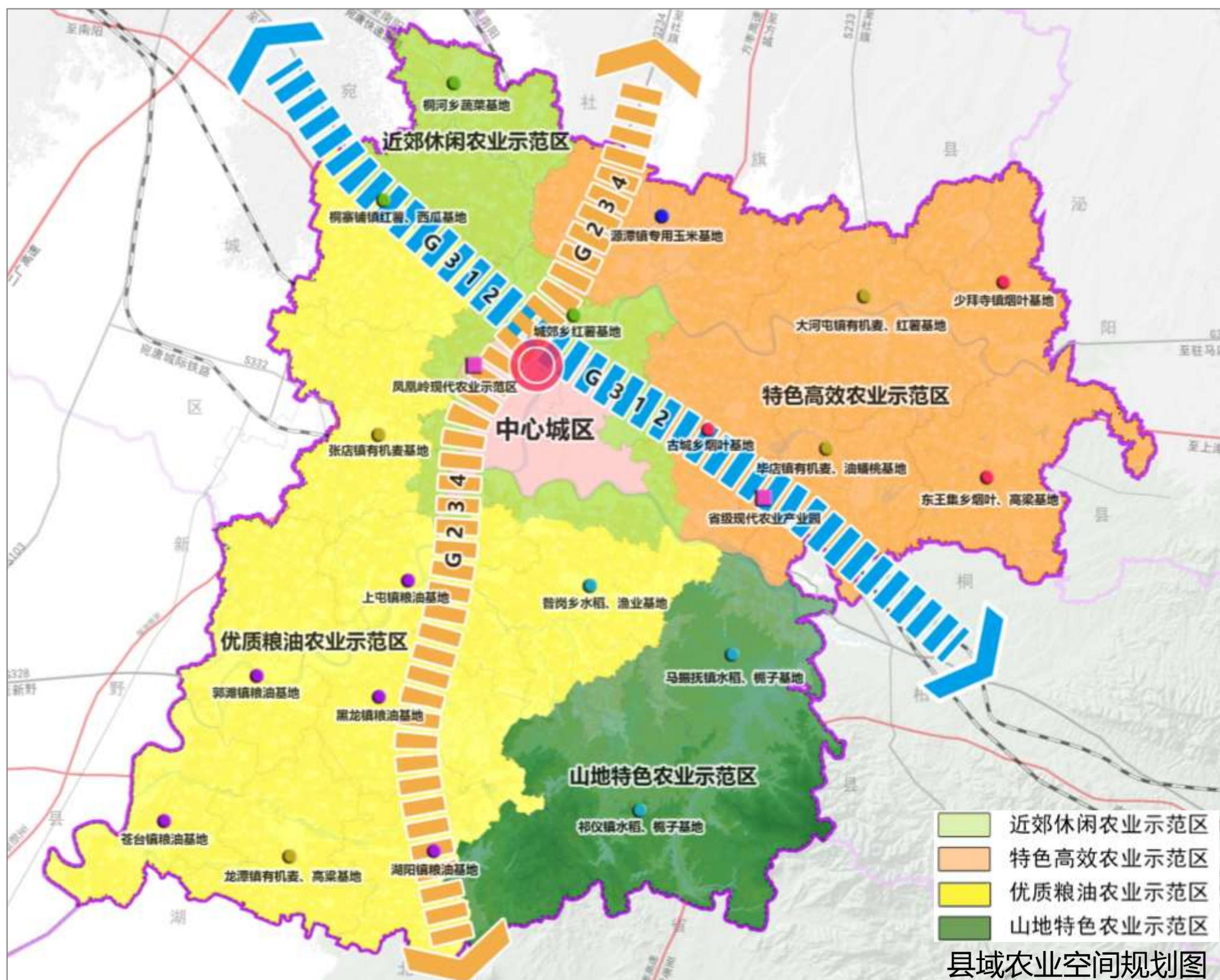
沿G312、G234打造特色农业发展带。

四区

优质粮油农业示范区、特色高效农业示范区、近郊休闲农业示范区、山地特色农业示范区。

多基地

现代农业专业产业园、现代田园综合体等农业生产基地。



## 4.4 维育山青水秀的生态格局

锚固“一带两脉多廊，一屏两区多点”的生态格局

一带  
两脉  
多廊

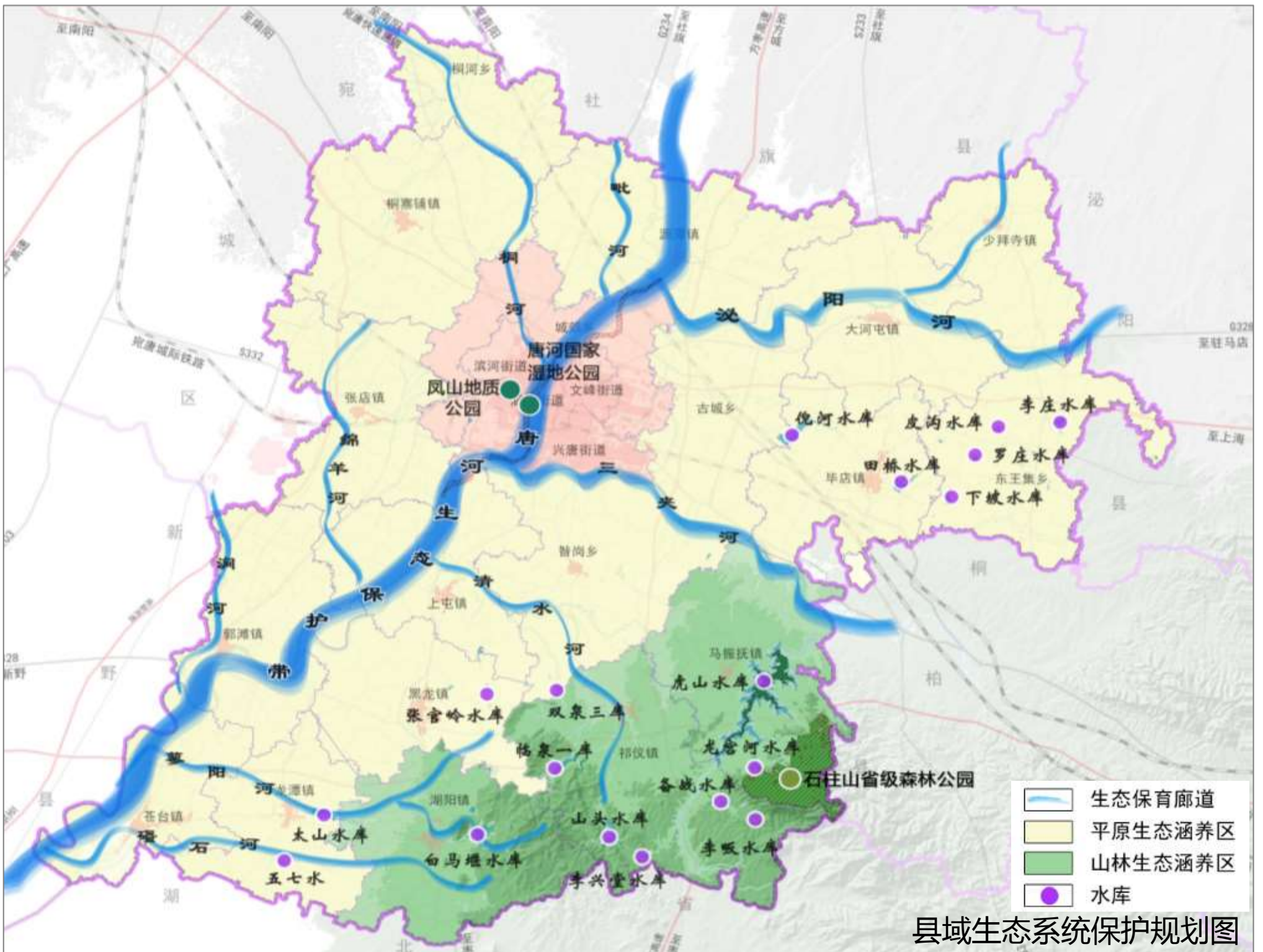
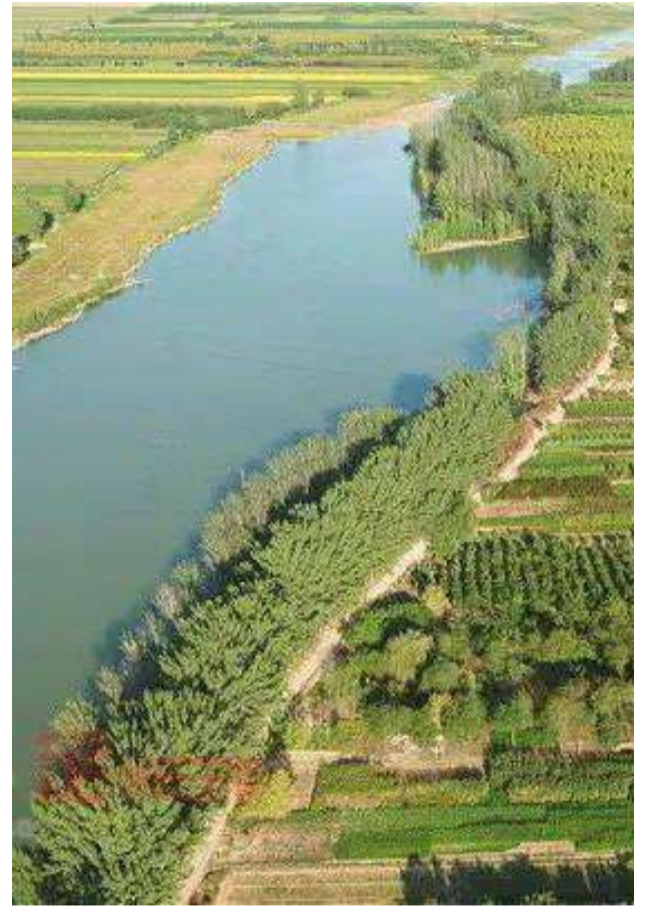
唐河生态保护带。  
三夹河、泌阳河生态保育水脉廊道。  
廖阳河、礓石河等多条生态廊道。

一屏  
两区  
多点

桐柏山生态屏障区。

平原生态涵养区，山林生态涵养区。

水库、湿地公园等生态节点。



## 4.4 维育山青水秀的生态格局

### 建立以自然公园为主的自然保护体系

自然  
保护地  
2处

#### 唐河国家湿地公园

**保护对象：**自然湿地环境；  
大白鹭、豆雁、白骨顶、斑嘴鸭、绿头鸭等动物和植物。

#### 唐河凤山地质公园

**保护对象：**“古近系核桃园组层序地层剖面”地质遗迹。



## 4.5 开展国土整治与生态修复

积极开展全域土地综合整治，保障粮食安全

### 农用地整治

开展低效农用地整理，增加耕地数量，改善农田环境。

### 农村建设用地整治

实施乡村振兴战略，推进农村建设用地整治，提升农村建设用地集约利用。

### 土地复垦

有效增加耕地，实施土地复垦工程。

### 宜耕后备资源开发

落实耕地占补平衡、进出平衡，加强宜耕后备资源开发。



## 山水林田湖草沙一体化生态修复

河流、水库  
生态修复

矿山  
生态修复

土壤  
污染治理

石漠化  
生态治理



## 4.6 加强自然资源保护和利用

### 统筹山、水、林、田、湖、草等自然资源保护与利用



构建自然保护地体系，锚固青山绿水的生态空间。



落实耕地保护目标责任，保障粮食生产安全。



优化水资源区域配置,开展重点流域环境综合治理。



推行林长制改革,统筹林地资源保护。



强化湿地资源空间管控，保障湿地生态空间。



推进矿产资源集约利用，促进矿产资源绿色发展。



## 4.7 构建集约高效的城镇格局

“一核两廊、多点支撑”的城镇空间格局

### 一核

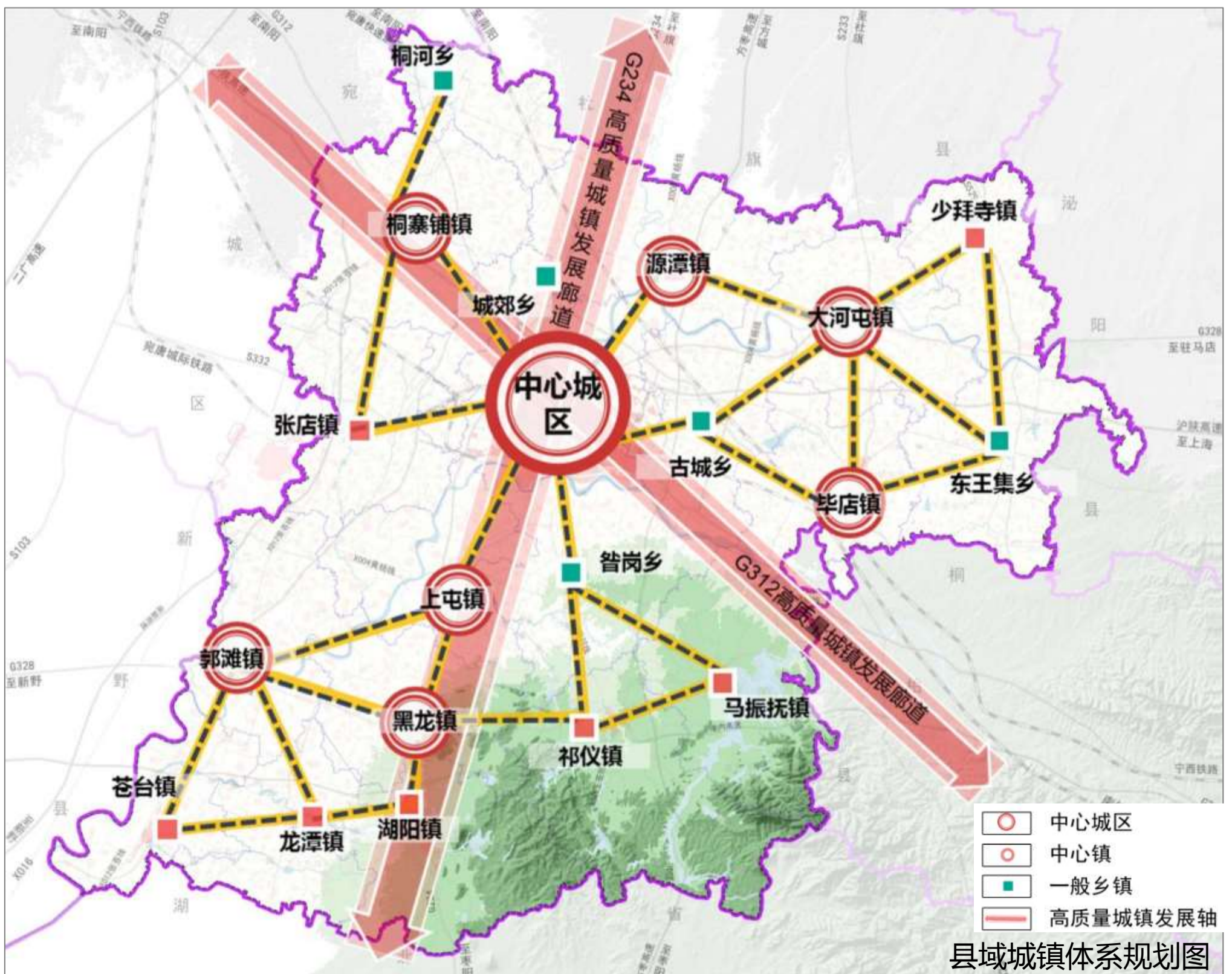
以中心城区为县域发展核心

### 两廊

打造国道213、234县域高质量发展走廊

### 多点支撑

以桐寨铺镇、黑龙镇、大河屯镇、毕店镇、郭滩镇、源潭镇、上屯镇等7个镇为中心镇，形成区域增长节点。苍台镇、湖阳镇等12个乡镇建设成为特色小城镇，支撑全域乡村振兴发展。



# 4.8 优化全域产业空间布局

## “一核四园、一带多点”的产业空间布局体系

### 一核

- ✓ 先进制造开发区
- ✓ 特色商业区
- ✓ 临港经济区
- ✓ 商务中心区

### 四园

- ✓ 矿化产业园
- ✓ 矿山产业园
- ✓ 静脉产业园
- ✓ 空港园区

### 一带

- ✓ 唐河滨水产业带

### 多点

- ✓ 19个乡村振兴产业园

01

#### 新兴产业

#### 新型电子元器件

以新技术、新科技、新经济为导向，重点培育前端产业研发功能，塑造大研发产业体系

02

#### 主导

#### 特色

#### 装备制造业

#### 农副产品深加工

进一步强化产业动能，发挥产业技术优势，夯实产业发展基础，重重点拓展产业动能

03

#### 生产性服务业

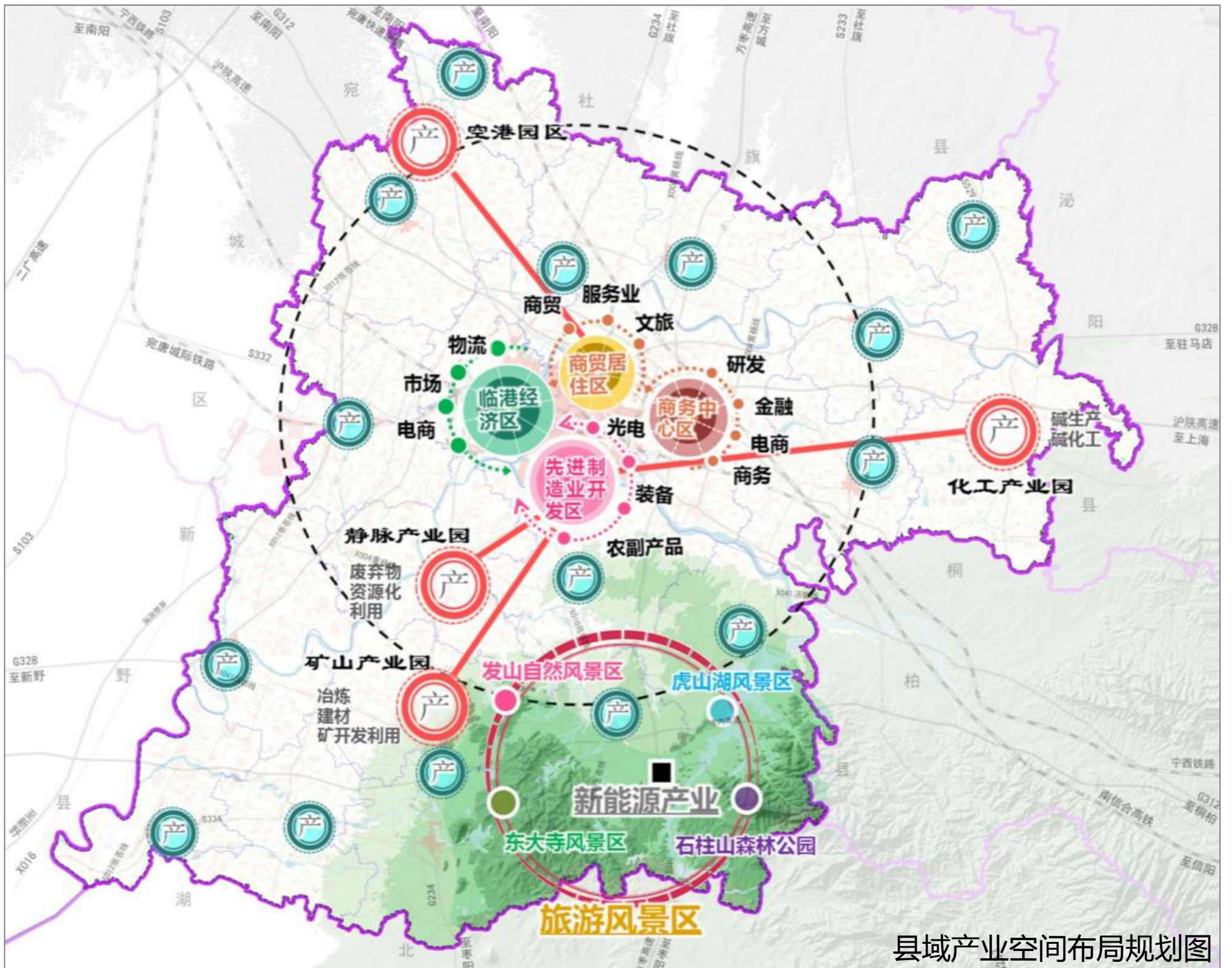
现代商贸物流

金融商务

休闲旅游

康养产业

构建支撑性产业体系，吸引人次，集散资源，现代化高效率高品质支撑体系。



县域产业空间布局规划图

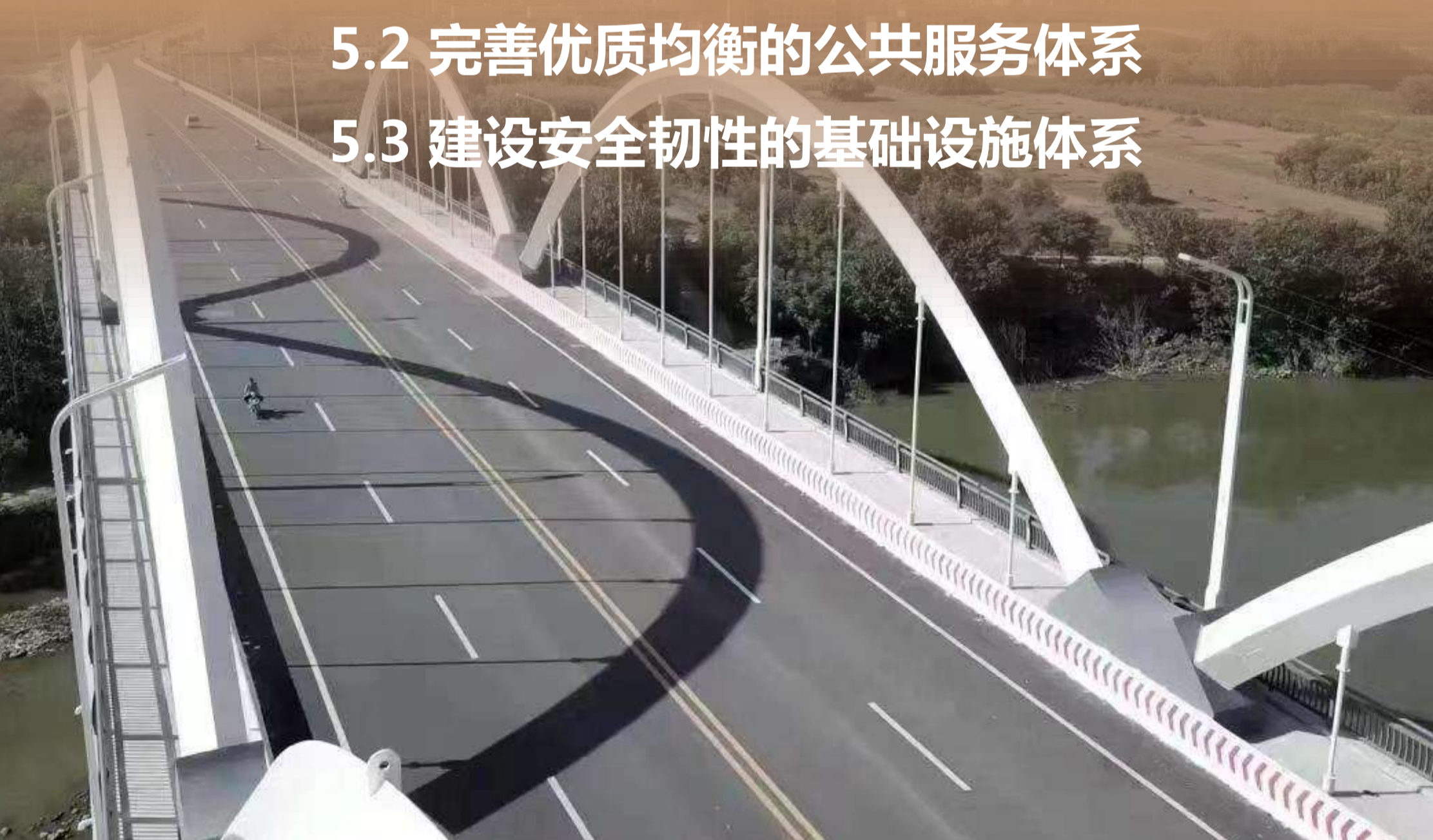
# 05

## 完善支撑体系

5.1 构建畅达高效的交通网络体系

5.2 完善优质均衡的公共服务体系

5.3 建设安全韧性的基础设施体系





# 5.1 构建畅达高效的交通网络体系

构建“航空+航运+铁路+公路”四位一体的立体交通网络  
加强与南阳城区、南阳东站、南阳机场的快速交通联系



航空

落实南阳新机场迁建、通用机场建设等重大交通项目。



铁路

构建“高铁—普铁—铁路专线—城铁”铁路网布局，推进南信合高铁、唐河复航铁路专用线建设。



航运

实施唐河复航航运工程、建设源潭、临港、郭滩港口，实现通江达海。



公路

构建“二横二纵”高速公路骨架，形成“四横三纵”干线公路网。



县域综合交通体系规划图

## 5.2 完善优质均衡的公共服务体系

构建“县级—社区级—基层社区（村）级”的三级公共服务体系

- 1 建立城乡均衡、结构完善的综合教育服务体系
- 2 完善覆盖城乡、设施完备的医疗卫生服务体系
- 3 创建全民共享、特色鲜明的公共文化服务体系
- 4 谋划布局均衡、形式丰富的公共体育服务体系
- 5 打造结构完善、服务优质的社会福利服务体系
- 6 推进公益为主、生态节地的殡葬服务体系建设



## 5.3 建设安全韧性的基础设施体系



### 供水系统

城乡供水设施延伸管网向周边村庄辐射供水，并同时加快供水管网及配套设施建设，扩大供水管网辐射范围，建设安全高效的供水体系，提高全县供水保障。



### 排水系统

因地制宜，分批分级推动雨污分流制改造；集散结合、适当集中，灵活布局污水处理设施；践行海绵城市建设理念，构建韧性安全的综合排涝体系。



### 环卫系统

推动全流程精细化垃圾分类，打造“分类收集、零污转运、无害处理”的垃圾收运体系。



### 能源系统

优化能源结构，提升可再生能源利用率。提升供电可靠率，鼓励风光等可再生能源发电，推广充电站布局。积极引入多气源供气，形成县域高压环网供气格局，提高天然气普及率。



### 信息基础设施

聚力深耕5G基础设施，完善通信骨干网建设，积极布局数据中心及节点建设。搭建快递分拣中心，优化邮政线路，实现“村村通快递”，提高居民幸福感。



### 综合防灾

识别避让各类灾害风险，划定地质灾害重点防治区，综合提升防洪、人防等设防标准。重点加强公共医疗服务、防洪排涝、抗震防灾、消防人防等体系建设，全面提升城市应急防御体系能力。



# 06

## 文化传承 彰显城乡特色风貌

6.1 保护传承历史文化

6.2 彰显城乡特色风貌



# 6.1 保护传承历史文化

## 构建历史文化保护体系

### 自然山水格局及历史人文

千年古城，荆襄藩篱  
水路要冲，商贾重镇  
革命老区，友兰故里

### 文物保护单位

国家级文保单位1处  
省级文保单位7处  
县级文保单位100处

### 历史文化名镇名村

1个特色旅游名镇  
1个中国传统村落  
8个省级传统村落

### 非物质文化遗产

桐蛋制作工艺、唐席制作工艺、  
剪纸艺术、红柳树传说等32个市  
级、135个县级非物质文化遗产

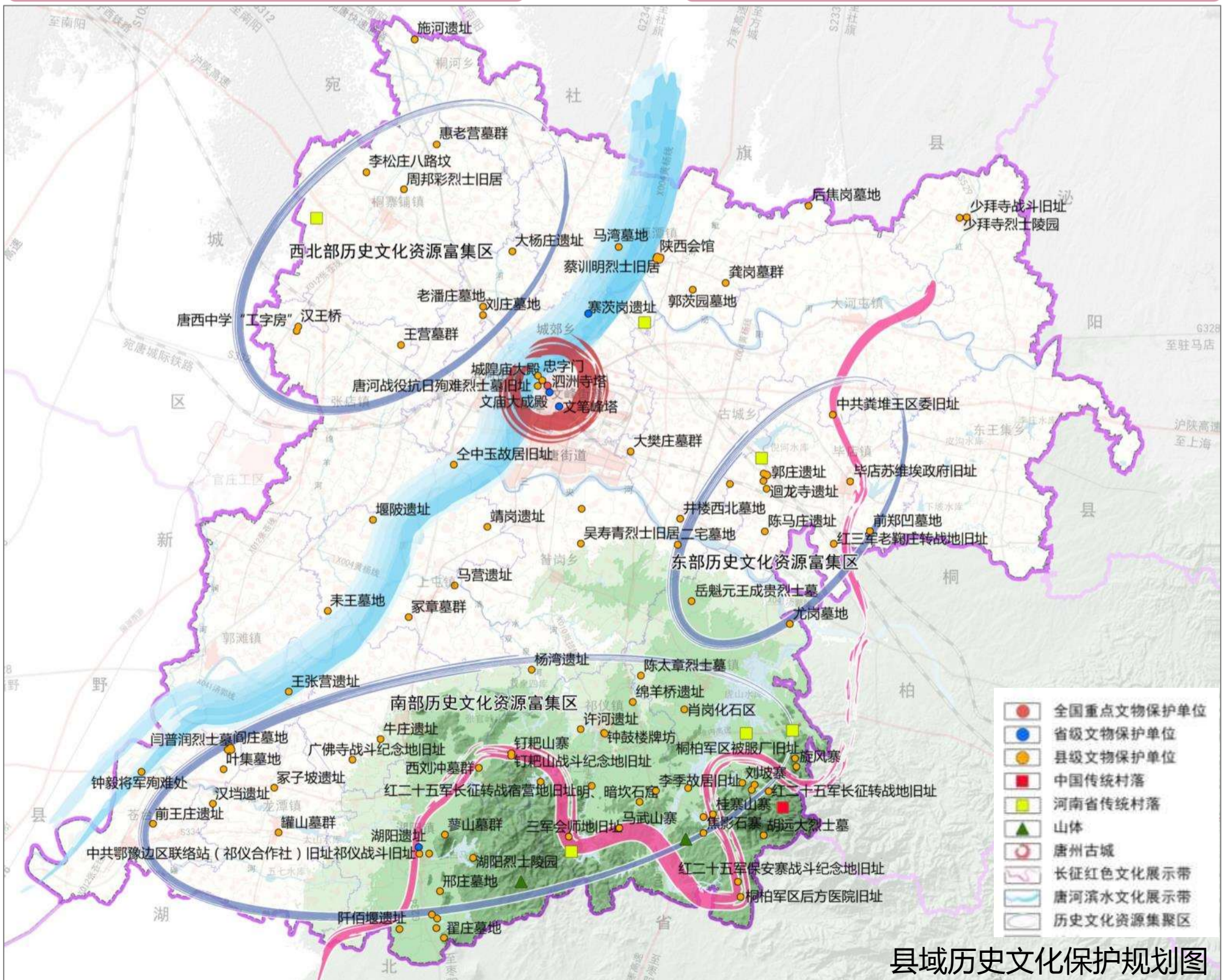
## 打造“一心两带多区”的历史文化展示格局

唐州古城文化展示核心

长征红色文化展示带

唐河滨水文化展示带

历史文化资源集聚区



县域历史文化保护规划图

## 6.2 彰显城乡特色风貌

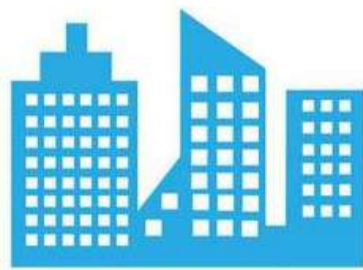
构建“生态田园，大气疏朗；革命老区，时代唐河”  
的总体风貌



融田园



滨唐河

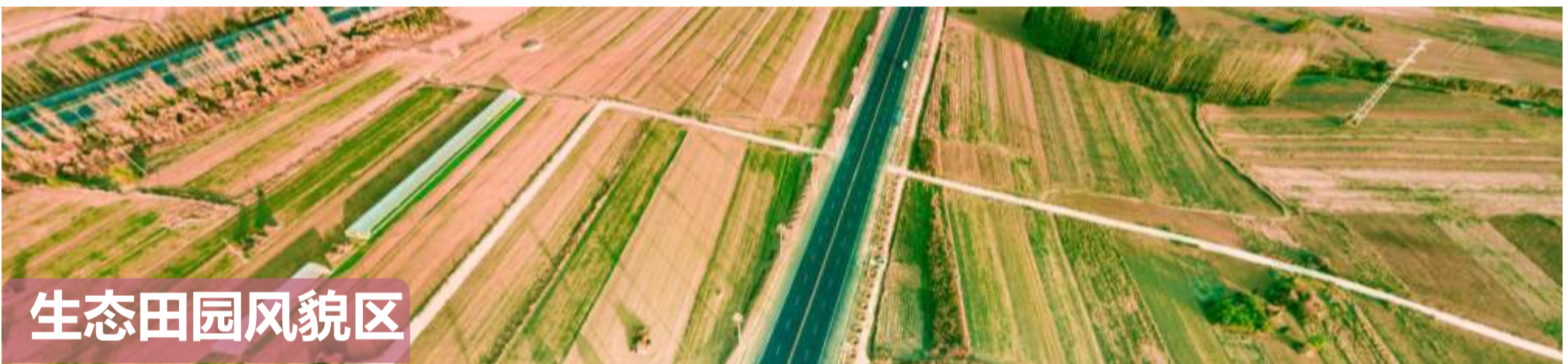


依岗丘

靠山水



公园城市风貌区



生态田园风貌区



山水人文风貌区



丘岗环库风貌区

# 07

## 强心提质 营建宜居公园城市

- 7.1 优化中心城区空间结构
- 7.2 提升公共服务设施水平
- 7.3 构建城市蓝绿空间体系
- 7.4 塑造人文相融的城市风貌
- 7.5 推动城市有机更新



## 7.1 优化中心城区空间结构

### ◆一河两轴三廊道，五区联创多中心

#### 一河两轴

唐河生态文化景观带将城区分为东西两岸不同的风貌、功能区；沿建设大道、伏牛路两条城市功能联系轴。

#### 三廊道

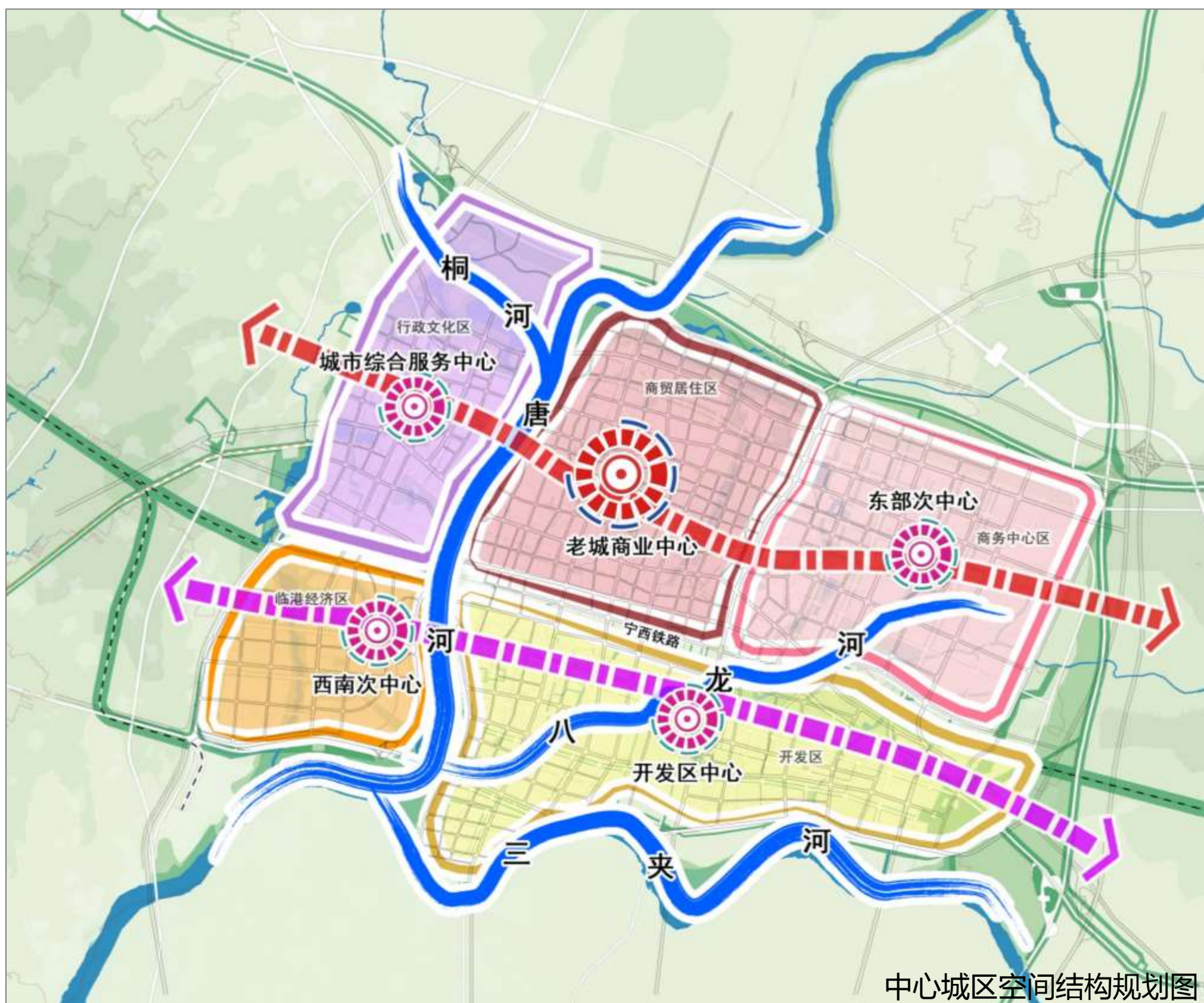
宁西铁路生态廊道、八龙河景观生态廊道、三夹河景观生态廊道。

#### 五区联创

行政文化区、商贸居住区、商务中心区、临港经济区、开发区

#### 多中心

城市综合服务中心、老城商业中心等各片区次中心



中心城区空间结构规划图



## 7.2 提升公共服务设施水平

### ◆构建优质特色的多层次城市服务体系

践行“人民城市为人民”的理念，建立“城市-组团-社区”三级公共服务设施体系，建设全年龄友好的社区生活圈。

#### 幼有善育 学有优教



教育设

扩充优质普惠的学前教育，实施城乡学校优化布局五年行动计划，推进落实“小学集镇化、初中城区化”，促进融合发展的职业教育建成教育信息化示范区。



#### 文有悦享

构建“品质共享”文旅公共服务体系，精准满足人民群众需求。



文化设

#### 体有康达



体育设

完善全民健身公共服务体系，以提升品质为目标，构建高标准、内容完备、惠及全民的服务体系。



#### 病有良医

推进高质量均衡发展，提升医疗救治能力，推进区域医疗中心建设。



医疗设

#### 老有颐养



福利设

完善基础养老保障体系，提高全域养老服务能力。创新医疗养老融合模式，完善医养结合服务机制。



## 7.3 构建城市蓝绿空间体系

### ◆构建“一环一带，三川多廊，五湖四海”的蓝绿空间结构

#### 一环

依托城市环路及外围生态体系，建设城市环城生态绿色廊道

#### 一带

依托唐河打造20公里滨河画廊，扮靓“一河两岸”

#### 三川

治理三夹河、八龙河、桐河三川，形成滨水景观带

#### 多廊

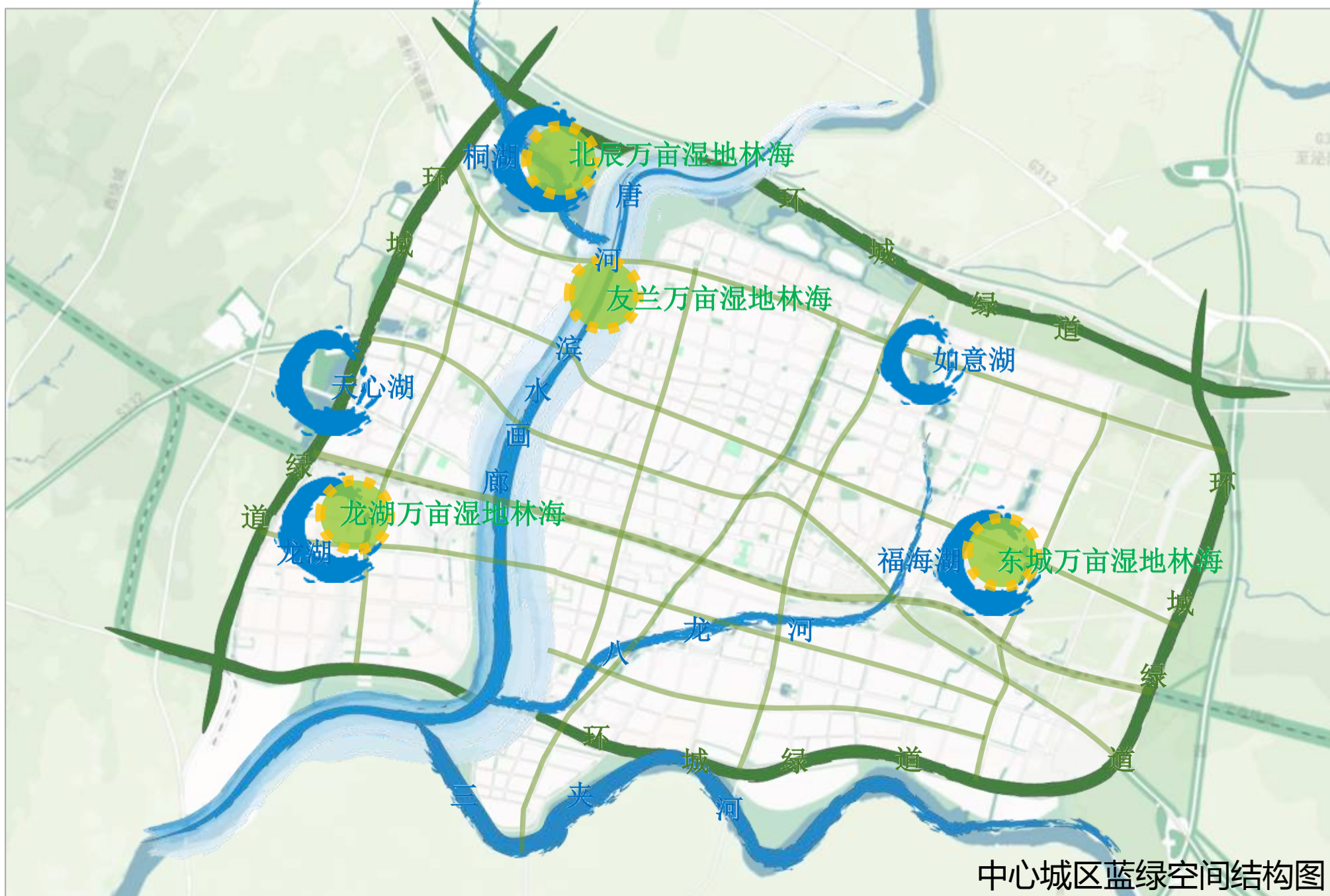
依托宁西铁路、城市干道两侧绿化带建设多条生态廊道

#### 五湖

桐湖、福海湖、龙湖、如意湖、天心湖

#### 四海

友兰万亩湿地林海、北辰万亩湿地林海、龙湖万亩湿地林海、东城万亩湿地林海，涵养城市绿韵



## 7.3 构建城市蓝绿空间体系

### ◆构建城市公园体系，塑造“城园相融”的公园城市

推窗见田

以河流、湖泊、湿地为载体，构建田林交错，变换多彩的环城生态公园。

开门见绿

打造星罗棋布的城市公园和绿满唐州的绿化环境，实现“300见绿、500米见园，800米见林”。

步行可游

形成全民共享、蓝绿交织的蓝绿网络，构建休闲型、通勤型两类城市绿道。



## 7.4 塑造人文相融的城市风貌

◆构建“一河两岸，三川交汇，五区相映”的风貌格局

以绿荫城

生态唐州



以水润城

水韵唐州



以文承城

人文唐州



以业兴城

活力唐州



茶路水城

哲韵唐州

## 7.5 推动城市有机更新

### ◆分类引导，盘活存量用地资源

按照“政府主导、多元共治、提质增效，成片更新”的原则，通过全面改造、综合提升、环境整治等实施路径，分区、分类、分时序有序推进城市更新行动。

#### 旧街区

挖掘旧城文化遗产价值，完善建筑功能和配套服务设施，拓展文化生活空间，促进新业态新模式发展。

#### 老旧小区

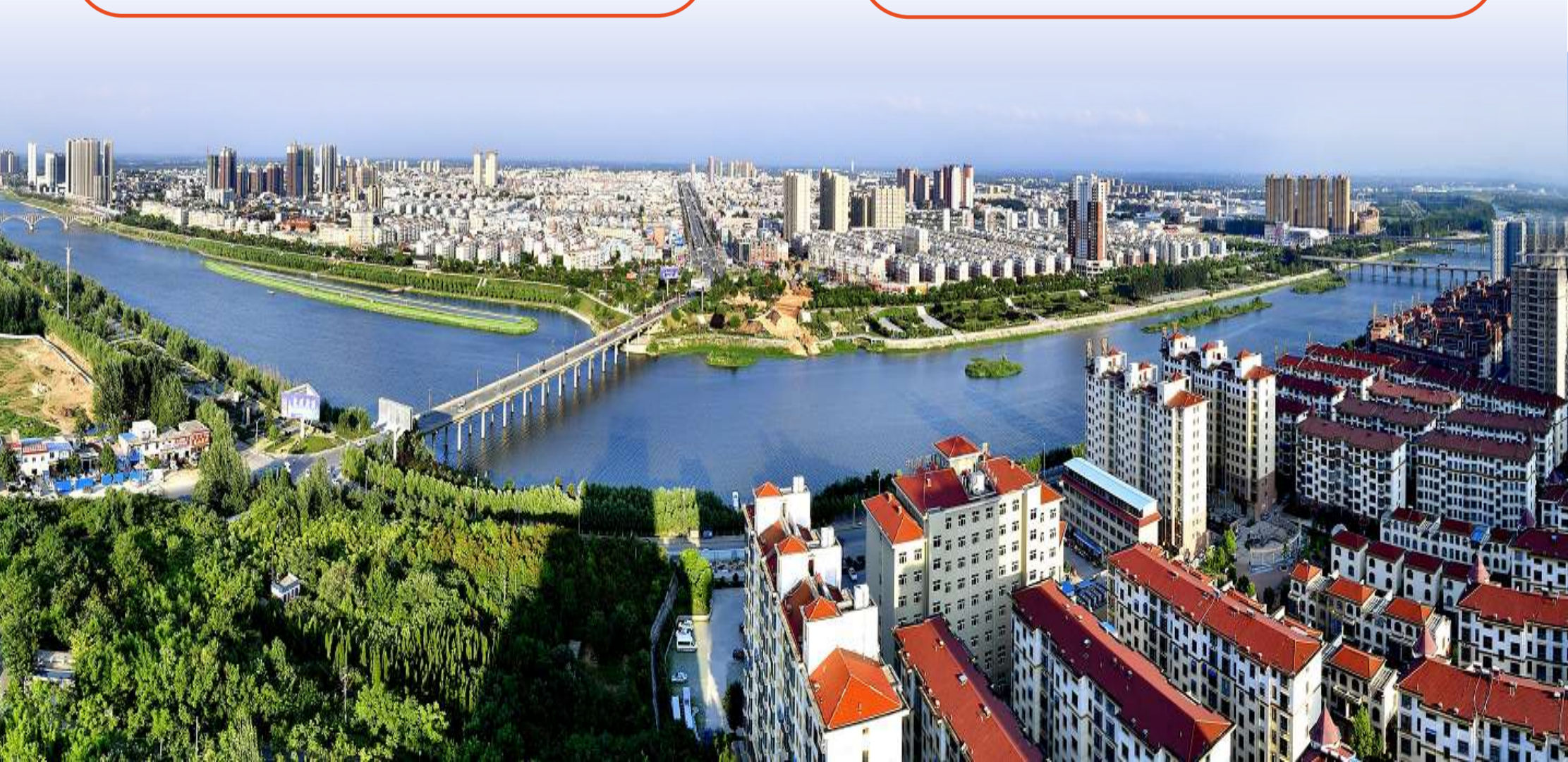
以微改造为主，补齐各类设施短板，持续推进建筑智能化改造，兼顾完善功能和历史传承，着力打造精品小区。

#### 城中村

推动社区化改造，以综合整治和拆除重建为主要手段，完善配套设施，活化公共空间，美化环境景观。

#### 废旧厂区

改造分散老旧、废弃工厂，鼓励老旧厂房用于发展公共文化、公共体育、养老和创意产业。



# 08

## 规划传导与 实施保障

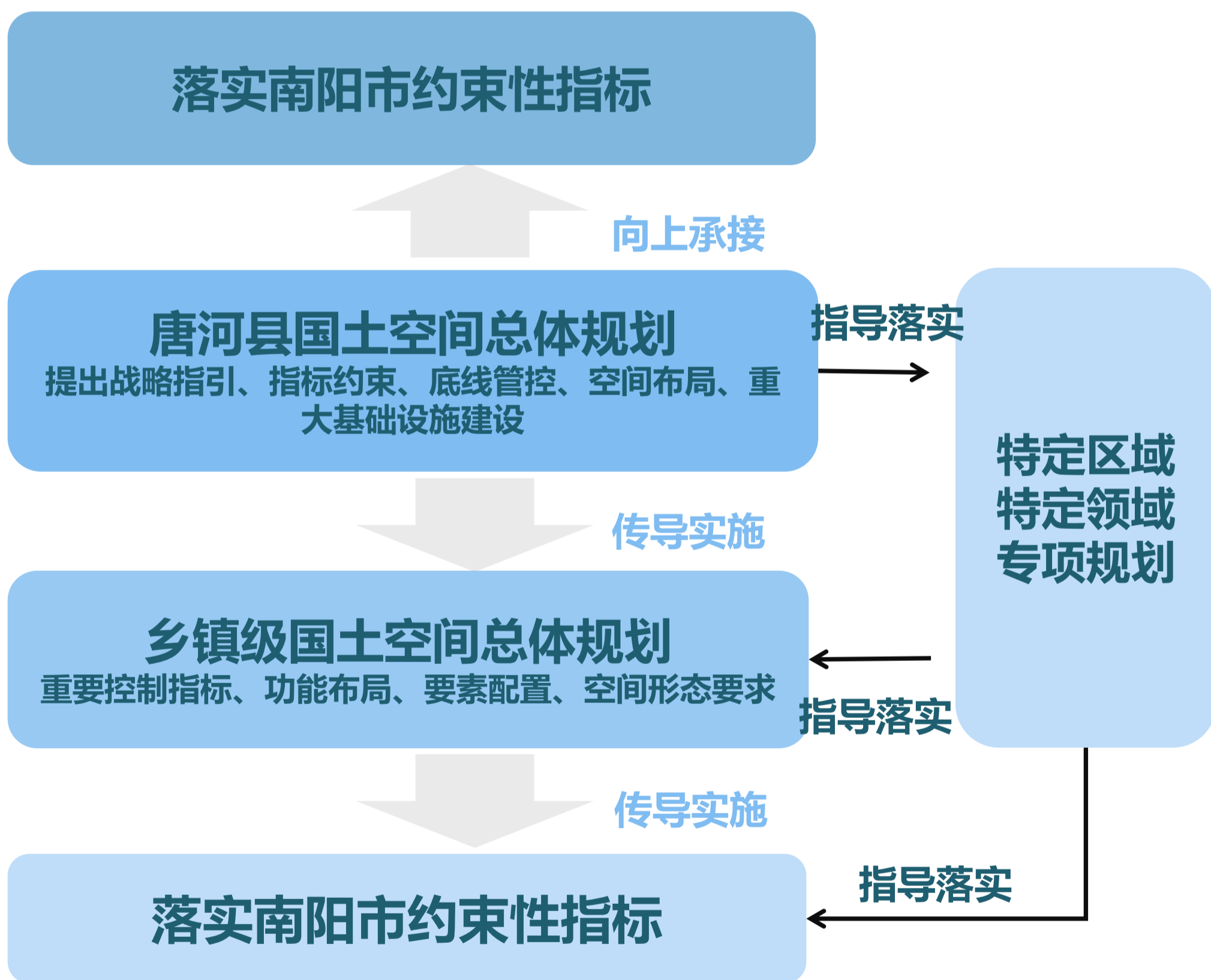
8.1 强化规划传导

8.2 实施保障机制

## 8.1 强化规划传导

### ◆建立“两级三类”的国土空间规划体系

建立健全从全域到中心城区，从总体规划到专项规划、详细规划的三类规划，从县（市）级到乡镇的两级规划实施传导机制，形成“两级三类”的国土空间规划体系，强化自上而下的纵向实施传导。



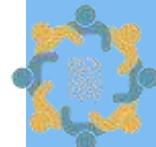
## 8.2 实施保障机制



建立信息平台



实施监督机制



公众参与机制



2035

富强、美丽、活力、幸福唐河  
你我携手共建

# 唐河规划

TERRITORIAL SPATIAL PLANNING OF TANG HE

## 公示时间：

2023年04月04日-2023年05月03日

## 公示方式：

唐河县人民政府官网

## 公众意见收集途径

联系电话：0377-68587668

电子邮箱：thxghj@126.com

邮寄地址：唐河县自然资源局，邮编:473400

（邮件标题或信封封面请注明“唐河县国土空间总体规划  
意见建议”字样）

本规划所有数据和内容以最终批复为准。  
部分图片来源于网络，如涉及版权问题请与唐河县自然资源局联系。